

Le petit Robinson



N° 403 JANVIER 2026

Télécharger
l'application
MonPlessis



Suivez-nous



www.plessis-robinson.com

JOURNAL MENSUEL D'ACTUALITÉ

PAGE 2

ÉDITORIAL
**Pas d'éditorial
jusqu'en avril 2026**



PAGE 4

APRÈS NOËL
La fête continue



PAGE 4

CAM
Lancement des travaux



PAGE 5

MÉMOIRES DE VILLE
Rue de la Ferme

Belle année 2026 !

Les élus municipaux et le personnel communal, ainsi que le Conseil des enfants, vous souhaitent une très belle et très bonne année 2026. La cérémonie des vœux à la population se tiendra comme d'habitude sur deux jours : samedi 10 et dimanche 11 janvier. [Lire p.3](#)

LE MOT DU MAIRE

Devant l'insécurité juridique à laquelle sont soumis les candidats et les élus dans les six mois qui précèdent l'élection municipale, nous avons pris la décision de suspendre cet éditorial entre le 1^{er} septembre 2025 et le scrutin qui aura lieu en mars 2026.

CITOYENNETÉ

Le recensement débute jeudi 15 janvier



Du 15 janvier au 21 février, la Ville réalise le recensement de sa population. Sept agents mandatés par la Mairie, munis de leur carte officielle, se rendront auprès d'un échantillon de foyers robinsonnais afin d'accompagner les habitants dans la procédure. Cette opération natio-

nale, pilotée par l'INSEE, permet de mieux connaître l'évolution de la commune et d'adapter les services publics aux besoins des Robinsonnais : équipements scolaires, transports, structures sportives ou encore commerces de proximité.

Deux modes de réponse possibles

Les habitants concernés auront le choix entre un recensement en ligne, via le site internet www.le-recensement-et-moi.fr, grâce au code confidentiel remis par l'agent, ou un questionnaire papier rempli avec son aide. L'agent conviendra alors d'un rendez-vous pour récupérer le document, qui pourra également être déposé à la mairie ou envoyé directement à l'INSEE. Répondre au recensement est une démarche simple, mais essentielle : elle conditionne notamment les dotations de l'État versées à la Commune et contribue à la qualité de vie de tous.

Agents recenseurs

- Gilles Clément
- Angélique Bouchain
- Frédérique Royère
- Sarah Jemikh
- Jérémy Combret
- Paula Bourdon
- Trang Dang

ÉLECTIONS MUNICIPALES 2026

Les procurations, on y pense

Le premier tour des élections municipales se tiendra dimanche 15 mars prochain. Les électeurs seront appelés à choisir les conseillers municipaux qui siégeront pour un mandat de six ans, renouvelable. Les 22 bureaux de vote de la commune ouvriront à 8 h et fermeront à 20 h. Si aucune liste n'obtient la majorité absolue des suffrages exprimés, un second tour aura lieu dimanche 22 mars. Les habitants qui ne pourraient pas se déplacer le jour du scrutin peuvent établir une procuration. Plusieurs modalités sont possibles :

- En remplissant le formulaire en ligne (puis en vous déplaçant à la police, à la gendarmerie ou au tribunal judiciaire).
- En ligne, avec une identité numérique certifiée France Identité.
- Avec le formulaire à imprimer (puis aller à la police, à la gendarmerie ou au tribunal judiciaire).
- Avec le formulaire disponible à la police, à la gendarmerie ou au tribunal judiciaire.



Un nouveau bureau de vote n°22

Afin d'accompagner l'augmentation du nombre d'inscriptions sur les listes électorales et ainsi satisfaire aux obligations définies par la loi, la Ville a procédé à une réorganisation partielle des bureaux de vote. Un nouveau bureau n°22 est créé au groupe scolaire Louis-Hachette / gymnase, pour accueillir une partie des électeurs auparavant rattachés aux bu-

reaux n°4 et n°6. Par ailleurs, le bureau « Club Henri-Sellier » est intégralement transféré dans le groupe scolaire François-Peatrik, 4 allée François-Peatrik. Les électeurs concernés recevront une nouvelle carte électorale ainsi qu'un courrier d'information. Il est important pour chaque électeur de vérifier son bureau de vote et d'accomplir ses démarches en amont afin de garantir le bon déroulement du scrutin.

VŒUX 2026

Fêter la bonne année



La Maison des Arts accueillera les vœux à la population.

Cette année encore, comme le veut la tradition, le mois de janvier sera marqué par les vœux à la population. À la Maison des Arts, tous les habitants du Plessis-Robinson seront d'abord accueillis dans la salle du Théâtre de l'Allegria et ainsi recevoir les meilleurs vœux pour l'année 2026. L'esprit de cet événement reste identique aux années précédentes : le moment idéal pour échanger entre Robinsonnais, petits et grands, et se préparer à vivre pleinement cette nouvelle année en la débutant sous le signe de la bonne humeur.

Vœux et résolutions, toute une histoire

À chaque passage à la nouvelle année, c'est souvent ce même geste qui rassemble : se souhaiter bonheur et réussite. Héritée de traditions anciennes, cette coutume demeure un symbole universel d'espoir et de renouveau. Qu'il soit échangé en famille, entre voisins ou entre amis, ce vœu porte l'idée d'un avenir meilleur et surtout d'une bienveillance partagée. À l'heure des messages numériques, les échanges de vive voix perdurent et l'essentiel demeure : commencer l'année ensemble et positivement !

On y trinque tous ensemble

Une fois les vœux formulés, le public sera invité à se rendre dans le salon Palladio pour prendre le temps de se retrouver autour d'un apéritif salé-sucré et ainsi trinquer, discuter et rire ensemble entre Robinsonnais. Fêter la nouvelle année ne pourrait pas se terminer autrement qu'en musique, entamant ses bonnes résolutions en famille, en couple, entre amis ou même en solo !



Comme le veut la tradition, la Municipalité présentera ses vœux.



Les Robinsonnais réunis au Théâtre de l'Allegria pour les vœux à la population.

Un découpage par quartier

Afin de pouvoir accueillir les Robinsonnais dans de bonnes conditions, l'organisation des vœux se fait en deux soirées, l'une le 10, l'autre le 11 janvier. En effet, les invitations ont été envoyées en « découpant » la ville en deux zones. Il est donc expressément demandé à chaque foyer invité de répondre pour confirmer sa présence et le nombre de personnes qui se déplacera à la Maison des Arts. Ceci afin de pouvoir quantifier le nombre de présents et les recevoir dans des conditions confortables. Pour cela, deux adresses mail vœux10@plessis-robinson.com et vœux11@plessis-robinson.com et un numéro de téléphone 01 46 01 43 40 sont à votre disposition. Le carton d'invitation sera demandé à l'entrée. Si vous ne l'avez pas reçu, contactez le numéro de téléphone ci-dessus.



Vœux à la population
Samedi 10 janvier à 17h
ou Dimanche 11 janvier à 17h
Jour dépendant du quartier
(voir encadré)

Maison des Arts
1, place Jane-Rhodes
Entrée sur invitation



La soirée continuera avec un cocktail en musique.

FESTIVITÉS DE NOËL

Elles continuent en janvier



La patinoire reste ouverte jusqu'au 4 janvier.

Cette année encore, la Féerie de Noël a illuminé tout le Coeur de Ville, offrant aux Robinsonnais un mois de décembre riche en émotions. Manèges gratuits pour les enfants, déambulations musicales, rencontres avec le Père Noël, douces hivernales et atmosphère scintillante... l'esprit des fêtes a soufflé avec générosité sur la ville. Dès le lancement, l'arrivée du Père Noël et l'illumination du Grand sapin ont donné le ton d'une édition chaleureuse

et familiale, très appréciée des habitants. La Grande Parade du 19 décembre a, quant à elle, rassemblé une foule nombreuse sur la grande rue, la Grand'Place, émerveillée par les créatures lumineuses, les musiciens et le char majestueux du Père Noël.

Jusqu'à l'Épiphanie

Même une fois les fêtes passées, la Féerie se poursuit au Jardin de Robinson, où la patinoire reste ouverte jusqu'au

dimanche 4 janvier, avec des animations et rendez-vous festifs pour petits et grands. Samedi 3 janvier, une grande soirée sur glace animera la patinoire au rythme d'une ambiance musicale chaleureuse. L'occasion idéale de prolonger la magie des fêtes en glissant sous les lumières de la Féerie. Le lendemain, dimanche 4 janvier, la traditionnelle Galette des Rois viendra clore cette édition autour d'un dernier moment joyeux. Deux sessions seront proposées au bar à champagne, de 15h à 16h30 puis de 17h à 18h30.



Le Bar à champagne* n'a pas désempli.



Petits et grands ont patiné en famille ou entre amis.

Pour 8 €, les participants pourront déguster une part de galette accompagnée d'une coupe de champagne*, dans une ambiance chaleureuse et réjouissante. Qui sera couronné roi ou reine de cette dernière journée ? Une réservation préalable, à effectuer au bar à champagne, sera nécessaire pour participer à cet événement très attendu.

Avec ses animations, ses rendez-vous familiaux et sa patinoire toujours aussi appréciée, la Féerie s'offre une dernière danse avant de refermer le chapitre hivernal. Une belle façon de commencer l'année dans la douceur et la joie.

La Féerie de Noël
Jusqu'au 4 janvier
au Jardin de Robinson
Programme détaillé à retrouver
sur www.plessis-robinson.com.

*À consommer avec modération



CENTRE ADMINISTRATIF MUNICIPAL

Lancement des travaux

Depuis vingt ans, le Centre Administratif Municipal (CAM), au 3, place de la Mairie, constitue l'un des points névralgiques de la vie administrative locale. Quotidiennement, il accueille habitants et familles pour leurs démarches essentielles, tout en abritant des services municipaux indispensables au fonctionnement de la commune. Afin de répondre aux besoins croissants du public et d'améliorer les conditions de travail des agents, une phase de rénovation débutera en 2026. Cette modernisation nécessaire vise à mieux adapter le bâtiment aux normes environnementales actuelles et à renforcer ses performances énergétiques. Créé en 2005 par la rénovation de l'ancienne mairie-école de 1884, le CAM répondait alors à un besoin urgent d'espace. Vingt ans plus tard, la croissance démographique et l'évolution des services municipaux rendent nécessaire une restructuration plus ambitieuse : optimiser la luminosité, améliorer l'isolation, repenser les espaces intérieurs et offrir des conditions de travail et d'accueil plus adaptées.

Assurer la continuité

Pour mener à bien ce chantier sans interrompre l'accueil du public, certains services

seront temporairement transférés dans des locaux annexes. Dès le début de 2026, les services Urbanisme, Proximité et parcours résidentiel, Sports, Enseignement, Enfance, ainsi que Restauration et Entretien déménageront au 26, avenue Charles-de-Gaulle, dans les anciens locaux de la PMI, (qui a été transférée à Châtenay-Malabry au sein du Pôle Jules-Verne) afin de permettre la progression des travaux. L'Urbanisme y continuera aussi d'accueillir le public uniquement sur rendez-vous. Les modalités de fonctionnement resteront identiques afin de garantir une continuité parfaite du service.

Maintenir la qualité d'accueil

Le CAM continuera toutefois d'assurer, sans changement d'horaires, toutes les démarches administratives courantes. Les services Espace Famille, Affaires générales et l'ensemble des guichets destinés aux citoyens resteront ouverts au public pendant toute la durée des travaux. Tout est mis en œuvre pour éviter les perturbations et maintenir la qualité d'accueil. Cette rénovation marque une étape importante pour le service public au Plessis-Robinson. Avec la modernisation du CAM, les Robinsonnais vont bénéficier d'un cadre d'accueil plus fonctionnel, plus agréable et plus durable.



C'est en 1923 que la première Cité-jardins, la cité basse, est sortie de terre, et que le petit village s'est changé en ville. Il ne reste plus de témoin de cet événement, mais il est important d'écrire l'histoire de ce qui s'est passé au Plessis-Robinson depuis cent ans, à travers la mémoire de ceux qui y ont vécu et, pour certains, qui y vivent encore.

RUE DE LA FERME (2^e partie)

Adieu veau, vache, cochon, couvée



La rue de la Ferme, dernier vestige de la vie rurale au Plessis-Robinson.



Julien Chabaud en pleine distribution de lait.

À partir de 1945, le visage encore agricole du Plessis-Robinson se transforme. Des dizaines d'hectares au-delà de la nouvelle avenue de la Libération, sur lesquels gambadaient avant-guerre des chèvres, sont requalifiés en terrains à bâtir, pour de nouvelles cités, construites afin d'accueillir les nombreuses populations en recherche d'un toit. Tout un symbole : notre rue de la Ferme est rebaptisée en 1954 du nom de Marc Sangnier, un journaliste militant pour

un catholicisme progressiste. La famille Le Calvez s'est éparpillée. L'ancienne fermière, Marcelline, veuve de Jean-Baptiste depuis 1931, est partie vivre chez sa fille, Jeanne, qui tient une crèmerie à Paris, rue Raymond-Losserand. René est parti vivre à Thiais où il exploite une entreprise de battage. Son fils, Jean, devenu routier, épouse Liliane Martin, une jeune fille de Touraine. Elle vit encore aujourd'hui avenue de Robinson et se souvient avec nostalgie de cette saga familiale : « Je n'ai pas connu la ferme, mon mari m'en parlait beaucoup. En revanche, j'ai trouvé une famille unie, on se voyait beaucoup ». C'est la dernière branche de la descendance de Jean-Baptiste Le Calvez à vivre encore dans le secteur, avec notamment Benjamin, un expert de la self-défense et des arts martiaux très réputé au Plessis-Robinson.

Le lait, justement

Pierre Mendès France, élu président du Conseil en 1954, consterné par les effets de la malnutrition et de la consommation d'alcool précoce des Français en général, et des enfants en particulier, décida que tous les enfants des écoles de France recevraient quotidiennement, gratuitement, un verre de lait et du sucre. Le lait devient la boisson en vogue, mais les familles du Plessis-Robinson n'avaient pas at-

tendu ce mot d'ordre pour profiter du bon lait de vaches qu'elles avaient à portée de main. Depuis longtemps, au 8 rue de la Ferme, la famille Bonnelait (un nom prédestiné) élevait des vaches laitières. Elle est arrivée au Plessis-Piquet en 1854 à l'occasion d'un mariage entre Denis Bonnelait et Denise Soalhat, issue d'une vieille famille d'agriculteurs locaux. Les Bonnelait ont vendu l'exploitation à un jeune couple, Julien et Marie Chabaud. Lui vient de Moussages, un petit village près de Mauriac (Cantal). Elle, c'est une Pauc, également née à Moussages. Le jeune couple monte à Paris après son mariage, puis s'installe donc dans la ferme appelée maintenant Chabaud comme « laitiers-nourrisseurs ».

La ferme Chabaud

Leur petite-fille, Evelyne Maggi, qui vit toujours au Plessis-Robinson, se souvient : « Les dix-huit laitières étaient maintenues à l'étable et exclusivement nourries par les récoltes des champs et des prés rattachés à la ferme (luzerne, foin, drêche, etc.). Les gens



Les laitières à l'étable.

venaient à la ferme pour qu'on leur remplisse leur petit bidon de lait, puis une tournée a été organisée, principalement dans la cité des gendarmes. Mon grand-père partait avec une voiture à cheval (ce sera ensuite en Juva 4) et sillonnait les rues en klaxonnant. Les gens rendaient la bouteille vide et en reprenaient une ». Un système bien organisé et dont se souvient aussi Gérard Willemenot, qui allait enfant « chercher du lait, et aussi de la glace ». Un autre enfant de l'après-guerre, Daniel Choquet, rajoute que « les parents envoyaient aussi les enfants à la ferme, pas seulement pour le lait, mais pour rapporter du purin comme engrais pour les petits lopins des jardins ouvriers, où ils faisaient pousser navets et rutabagas ».

Les cycles Maggi

En 1944, la fille du couple Chabaud, Marguerite, épouse Fernand Maggi, d'une famille originaire du Tessin en Suisse. Lui n'est pas laitier-nourrisseur, mais passionné de vélo et il ouvre un magasin de



Les fameux cycles Maggi de la rue de la Ferme.

cycles rue de la Ferme (Marc-Sangnier), à côté de la laiterie familiale. Il organise même des courses cyclistes à travers la ville.

Mais les plus belles choses ont une fin. Le quartier se transforme, la ferme Chabaud et le magasin de cycles Maggi doivent fermer en 1966, car placés dans le périmètre d'un projet de caserne de pompiers. Ce sera l'expropriation définitive en 1971, non plus pour la caserne, mais pour la construction de l'ensemble Grunbaum-Ballin. Le village a peu à peu disparu pour devenir une véritable ville.

On laissera à Evelyne Maggi le mot de la fin : « Je passais beaucoup de temps chez mes grands-parents à la ferme, j'ai eu une enfance heureuse. Tous les ans, il y avait une procession entre l'église et le château de la Solitude pour les confirmations et ce sont les pétales de roses du jardin de notre ferme qui servaient à décorer et fleurir le parcours. L'école était en face de chez nous ; à l'entrée, il y avait un grand préau avec un piano et c'est là où les mamans se tenaient en attendant la sortie des petits ».



Les processions passaient en bas de la rue.

SOURCES :
René Pottier, histoire d'un village. Nouvelles éditions latines 1941
Archives municipales, 35 Fi (Fonds Romeyer-Dherbey-Le Calvez)
Collection Claude Malétras

Merci à Daniel Choquet, Liliane Le Calvez, Evelyne Maggi, Gérard Willemenot pour leurs témoignages.



Le fameux verre de lait du premier Ministre Pierre Mendès France.

FÉÉRIE DE NOËL

Un mois **enchanté**

La Féerie de Noël a une nouvelle fois transformé Le Plessis-Robinson en décor enchanté. Le 5 décembre, les élus ont rejoint le Cœur de Ville pour accueillir le Père Noël et de sa brigade animalière. Leur apparition sur la Grand'Place a précédé l'illumination du Grand sapin, moment emblématique.

De nombreuses animations

Durant toute la Féerie, l'esprit de Noël s'est diffusé dans l'ensemble de la ville. Le 7 décembre, le marché du Plessis-Robinson a proposé une matinée festive. Parallèlement, la maison du Père Noël, la mini-ferme, le petit train et les manèges gratuits ont accueilli un public nombreux.

Un mois de magie jusqu'au 4 janvier

Le mois a ensuite été rythmé par les soirées artistiques au Jardin de Robinson, mêlant démonstrations de hockey, performances musicales et spectacles de feu. Entre déambulations, illuminations et instants partagés, cette édition chaleureuse a fédéré petits et grands. Et la magie ne s'arrête pas là : l'ensemble des animations, manèges et décorations continuent d'illuminer la ville jusqu'au 4 janvier.



La féerie se vit aussi sur la glace.



Lettre au Père Noël postée !



Le chalet montagnard abritait le Bar à champagne.



La mini-ferme était bien présente.



La patinoire jusqu'au 4 janvier au Jardin de Robinson.



Le Père Noël entouré du maire et des élus.



Le petit train, a proposé un voyage enchanté.



Le Grand sapin a illuminé la Féerie.

DÎNER DES AÎNÉS

Noël au fil de l'eau



Les Aînés ont profité d'un dîner de Noël...

Les 3, 4, 10 et 11 décembre derniers, les aînés du Plessis-Robinson ont célébré Noël lors d'un événement convivial et chaleureux, placé sous le signe du partage et de la bonne humeur. À cette occasion, les participants ont embarqué

à bord du Diamant de la Compagnie des Bateaux Parisiens pour un dîner-croisière sur la Seine, offrant une parenthèse festive et dépayssante au cœur de la capitale. Tout au long de la balade, chacun a pu savourer un repas délicieux tout en ad-



... à bord d'une péniche sur la Seine.

mirant les monuments emblématiques parisiens depuis le fleuve. Portés par la musique et l'ambiance joyeuse, certains se sont laissés entraîner sur la piste pour quelques pas de danse, tandis que d'autres profitaient simplement de l'ins-

tant. Ces moments privilégiés, riches en émotions, ont permis à tous de vivre la magie de Noël dans un cadre exceptionnel, laissant de précieux souvenirs et de nombreux sourires partagés.

SAEL

Nos producteurs ont du talent



Le SAEL, un temps fort dédié au savoir-faire.

La 4^e édition du Salon de l'Artisanat et de l'Entrepreneuriat Local (SAEL), organisée le 22 novembre dernier à la Maison des Arts, a rencontré un franc succès. Tout au long de la journée, les visiteurs se sont pressés dans le salon Palladio pour découvrir la richesse du savoir-faire local et la créativité des professionnels de notre territoire. Les exposants ont présenté une palette variée de créations et de produits qui ont fait le bonheur des visiteurs, venus dénicher des cadeaux uniques à l'approche des fêtes.

Un salon riche en rencontres et en découvertes

Au-delà des achats, le Salon a été un véritable espace de rencontres. Futurs entrepreneurs et porteurs de projets ont pu échanger avec les exposants, recueillir des conseils, partager des expériences et s'ins-



Le bon moment pour préparer Noël.

pirer de parcours locaux remarquables. La diversité des stands était particulièrement riche : chocolats, bougies, savons, créations faites main... une véritable mine d'idées cadeaux. Quarante-huit exposants étaient présents, sélectionnés parmi 170 demandes de participation, et le Salon a attiré plus de mille visiteurs, un véritable record !



Les créateurs étaient réunis pour mettre à l'honneur les talents locaux.



Un moment de découverte et d'échanges.

Bonne nouvelle : le succès de cette édition depuis un an, en annonce déjà une prochaine édition l'année prochaine. Les futurs

exposants pourront se tenir informés de l'ouverture des inscriptions via la communication et les réseaux sociaux de la Ville.

Retrouvez toutes les photos et vidéos sur ce QR code



ÎLOT DU PONANT

Inauguration
des bassinsRetrouvez toutes les
photos et vidéos sur ce
QR code

Les bassins du Ponant ont été inaugurés par les élus en présence d'une foule nombreuse.

Le 6 décembre dernier, l'Îlot du Ponant a vécu une étape majeure avec l'inauguration officielle de ses bassins. La cérémonie a débuté par un discours d'ouverture, avant une déambulation à travers ce tout nouveau quartier. L'Îlot du

Ponant incarne l'image d'un véritable quartier de ville : un lieu où l'on vit, travaille et se déplace facilement.

Conçu dans une démarche responsable, l'Îlot du Ponant associe nature, eau et cheminements doux pour offrir une atmosphère paisible et une qualité de vie durable. Les bassins inaugurés symbolisent cette ambition : enjambés par des ponts et bordés de berges végétalisées, ils apportent fraîcheur et identité au site, tout en participant à la récupération des eaux pluviales. Autour d'eux, les futurs logements, d'inspiration vénitienne, s'intégreront dans un écrin de verdure mêlant bosquets et massifs fleuris.



Un nouveau quartier emblématique du renouveau urbain.



EXPOSITION MICHÈLE BATTUT

Un flot d'émotions



Michèle Battut a été plébiscitée lors du vernissage.

Du 15 au 30 novembre dernier, la Maison des Arts a accueilli l'exposition de Michèle Battut, peintre officiel de la Marine nationale, au Salon

Canaletto. Ses œuvres lumineuses et contemplatives, inspirées par l'océan et les horizons marins, ont séduit le public. La Maison des Arts a battu son record de fréquentation, avec des pics de trois cents visiteurs par jour, confirmant un véritable succès. Huiles sur toile, digigraphies et impressions sur métal ont offert un voyage silencieux entre ports paisibles et lignes d'horizon, invitant à la méditation et à l'évasion. Sa palette lumineuse et épurée, entre ciel et mer, a permis aux visiteurs de découvrir un univers poétique et sensible. Une belle reconnaissance pour cette grande figure de la peinture contemporaine et pour la Maison des Arts qui célèbre les talents majeurs.



Un record d'affluence pour l'exposition.



Chacune des toiles a impressionné les visiteurs.

TÉLÉTHON

Solidarité en action



Comme chaque année, Le Plessis-Robinson s'est mobilisé pour le Téléthon, rendez-vous solidaire qui soutient la recherche sur les maladies génétiques neuromusculaires et rassemble les citoyens autour d'une même cause. Tout au long de la journée, différentes initiatives locales ont permis de fédérer habitants, associations et bénévoles autour de cet élan national.

La journée du 6 décembre a débuté avec la Bourse aux jouets, qui a attiré un large public dès le matin. Grâce à la forte affluence et à l'engagement des bénévoles du Lions Club, en partenariat avec la Ville, plus de 2 400 € ont été récoltés. Une générosité qui a pleinement contribué à faire vivre l'esprit de partage, confirmant le succès d'un rendez-vous désormais bien ancré dans la vie locale.

Parallèlement, la Médiathèque Jean d'Ormesson a poursuivi cet élan solidaire tout au long de la journée avec son traditionnel « désherbage » : une grande vente annuelle offrant une seconde vie aux ouvrages retirés des rayonnages. Romans primés, best-sellers, bandes dessinées, guides de voyage... chacun a pu dénicher des trésors à prix mini. Une belle manière de conjuguer culture, recyclage et solidarité, au profit du Téléthon, tout en valorisant la diffusion du livre et l'accès pour tous à la lecture.



Un rendez-vous solidaire pour le Téléthon.



De beaux cadeaux pour une bonne action.

JEUNES TALENTS

Créativité et projets
à l'honneur

Les jeunes talents ont reçu leurs prix le 12 décembre dernier.

Le 12 décembre dernier, les seize participants au concours des Jeunes talents robinsonnais 2025 se sont réunis à la Maison des Arts pour la traditionnelle cérémonie de remise de prix, récompensée par le Lions Club Le Plessis-Robinson et organisée en partenariat avec le service municipal de la Jeunesse et la Médiathèque Jean d'Ormesson. Pour cette édition, les jeunes artistes ont présenté au jury des créations variées, allant de la peinture à la musique, en passant par l'illustration, la modélisation 3D ou le court métrage.

Quatre talents ont été distingués : Naomi Ratrimomanjara, lauréate de la catégorie « 14-17 ans », et Audrey Mercier, pour les « 18-25 ans », récompensées respectivement par des chèques cadeaux de 300 € et 1 000 €, ainsi que Maël Clipet (catégorie « 14-17 ans ») et Mathieu Rivière (catégorie « 18-25 ans ») qui ont reçu un prix d'encouragement. Cette année, Montmartre à la une, en partenariat avec l'Association des Artistes d'Anvers aux Abbesses, offre à la lauréate Naomi Ratrimomanjara la possibilité d'exposer dans l'un des 75 ateliers à Montmartre en novembre 2026.

Retrouvez toutes les
photos et vidéos sur ce
QR code



ET AUSSI...

VISITE DE LA DÉLÉGATION ANGLAISE

19/11



Une délégation de maires et de cadres municipaux en visite au Plessis-Robinson pour découvrir la ville et la façon dont elle a été transformée.

CONCERT DE LA SAINTE-CÉCILE

23/11



La Lyre du Plessis-Robinson a donné son concert annuel de la Sainte-Cécile le 23 novembre dernier. Sous la direction de Philippe Hervé, les musiciens amateurs ont une nouvelle fois partagé leur passion en interprétant un répertoire varié et vivant.

INAUGURATION

DE LA COUR D'ÉCOLE LOUIS-HACHETTE

27/11



La cour Louis-Hachette, avec ses espaces végétalisés et ses tracés pédagogiques, a été officiellement inaugurée le 27 novembre dernier.

ENTRAÎNEMENT DE MASSE DE JUDO

28/11



La double championne olympique, Romane Dicko, a animé la séance pour les écoliers robinsonnais.

WEEK-END MARCEL PAGNOL

Du 28 au 30/11



Du 28 au 30 novembre, la Maison des Arts a fêté le 130^e anniversaire de la naissance de Marcel Pagnol avec une projection de film, des rencontres et une pièce de théâtre.

MATINÉES DE L'ORIENTATION

29/11



Lors de la matinée de l'orientation « Sécurité et protection » du 29 novembre dernier, près de soixante participants ont échangé avec les intervenants pour affiner leur projet professionnel et découvrir une large variété de métiers dans une ambiance conviviale bonnement appréciée.

CONVENTION DU DISQUE

30/11



La 18^e Convention du disque, de la BD et des pin's, qui a rassemblé les passionnés de vinyles, de BD et d'objets vintage, s'est tenue le 30 novembre au Moulin Fidel.

VISITE DE LA DÉLÉGATION BULGARE

4/12



Sous l'égide d'Energie France Bulgarie, une vingtaine de maires bulgares a visité la ville et ses aménagements urbains.

HOMMAGE AUX MORTS POUR LA FRANCE

5/12



Le 5 décembre s'est tenue au Carré militaire du cimetière communal, en présence du sous-préfet, la cérémonie en hommage aux Morts pour la France pendant la guerre d'Algérie, mais également aux militaires, supplétifs, rapatriés et victimes civiles des conflits d'Afrique du Nord.

NOËL DES CRÊCHES

Du 8/12 au 18/12



Jusqu'à la fin du mois de décembre, le Moulin Fidel a accueilli le Noël des crèches, offrant aux familles un décor magique propice aux échanges, aux animations et aux instants de bonheur et de partage.

SOIRÉE SALSA

13/12



Le 13 décembre dernier, le salon Canaletto de la Maison des Arts a vu sa piste s'enflammer lors d'une soirée latine festive et chaleureuse, entre initiation à la salsa, concert dansant de Yemaya La Banda et DJ set latino.

FAUNE ET FLORE DE CHEZ NOUS

Nous avons la chance, au Plessis-Robinson, de connaître un environnement vert et boisé remarquable, dans lequel vivent de nombreuses espèces animales ou florales propres à l'Île-de-France. Nous publions chaque mois, en collaboration avec l'association Robinson Nature, un billet présentant une espèce présente dans notre commune.

La carpe commune



Une carpe commune.



Des carpes Koi.

Le peuplement des zones humides du Plessis-Robinson atteint un équilibre presque naturel et les carpes y jouent un rôle important car ce sont des poissons herbivores alors que la plupart des autres espèces sont carnivores.

La carpe commune (*Cyprinus carpio*) est longue de 30 à 80 cm et peut même atteindre 120 cm. Pourquoi de tels écarts ? Les poissons sont des animaux dit à sang froid, en fait à température variable, qui peuvent grandir toute leur vie, contrairement à nous. L'âge maximal d'une carpe est d'une cinquantaine d'années.

Les formes « sauvages » deviennent assez rares contrairement aux individus issus d'élevage dont certains mutants comme la carpe cuir ca-

ractérisée par une quasi absence d'écaille. La carpe Koi est une sous-espèce asiatique de la carpe commune élevée pour la décoration. On la trouve dans les jardins de l'Hôtel de Ville. La variété de ses couleurs et de ses taches est entretenue par de savants croisements. Au Japon, elle est un symbole d'endurance, car elle remonte le courant. Elle peut aussi nous servir de messagère pour nos vœux de 2026 que nous souhaitons les meilleurs à tous.

Si la flore et la faune vous intéressent, rejoignez l'association Robinson Nature qui organise régulièrement des sorties découverte au Plessis-Robinson. Plus de renseignements au 06 87 17 31 41.

COLLECTE DES DÉCHETS



Ce qu'il faut retenir pour 2026



Les textiles bénéficient désormais d'une collecte expérimentale à domicile, sur rendez-vous, du lundi au vendredi matin.

Encombrants sur rendez-vous

La collecte des déchets alimentaires, désormais largement déployée, transforme restes de repas, épluchures ou marc de café en compost ou en biométhane. Cette filière remplace une collecte d'ordures ménagères : les habitants concernés doivent donc se référer à leurs nouveaux jours de passage. Le service Vallée Sud Recycle, unique mode de collecte des encombrants, reste accessible gratuitement sur rendez-vous en ligne ou par téléphone. La déchèterie territoriale de Verrières-le-Buisson complète le dispositif. Ouverte six jours sur sept, elle accepte une large variété de matériaux.

Collecte des sapins en janvier

En janvier, les sapins de Noël sans flochage ni décorations sont collectés à domicile, le jour habituel de collecte des déchets végétaux, soit les lundis 5, 12, 19 et 26 janvier au matin. Ils doivent être déposés devant votre habitation la veille au soir. Hors période, les déchets verts — dont les sapins — sont à déposer en déchèterie.



DÉVELOPPEMENT DURABLE

Le Comité de suivi vous attend

Samedi 24 janvier à 10h, la Maison des Arts accueillera une nouvelle édition du Comité de suivi du développement durable. Ouverte à tous, cette instance permet aux Robinsonnais de s'informer, d'échanger et de contribuer aux projets portés par la Ville dans le cadre de sa politique environnementale. Biodiversité, énergie, cadre de vie, mobilités... autant de sujets concrets qui rythment le quotidien et sur lesquels chacun peut apporter son regard, ses idées ou son expérience.



Un temps d'échange pour agir

Présidée par Benoit Blot, cette rencontre sera l'occasion de revenir sur les actions menées en 2025 par les services municipaux, mais aussi de présenter les chantiers à venir et les pistes de travail en cours. Une séance dense et participative, pensée pour donner la parole aux habitants et renforcer le lien entre les Robinsonnais et la Municipalité dans la construction d'une ville plus durable. Que vous soyez

déjà engagé ou simplement curieux, votre présence et vos suggestions sont les bienvenues.

**Comité de suivi du développement durable
Samedi 24 janvier à 10h
Maison des Arts**

Renseignements et inscriptions :
✉ developpement.durable@plessis-robinson.com
☎ 01 81 89 33 68

SERD

Sensibiliser dès le plus jeune âge



Initiative visant à promouvoir la réalisation d'actions de sensibilisation à la gestion durable des ressources et des déchets, la Semaine Européenne de la Réduction des Déchets (SERD) s'est déroulée fin novembre dans les crèches municipales afin de sensibiliser dès le plus jeune âge.

À travers différents ateliers, les petits ont pu participer à un éveil sensoriel vers un début de prise de conscience à la gestion durable des matériaux et des déchets. En effet, c'est à cet âge que se construisent les adultes responsables de demain.

PLUS BELLE LA VILLE

**A** Avenue Galilée

- Travaux sur le réseau d'électricité
- Alimentation data center
- Jusqu' à avril 2026
- Circulation en sens unique (Clamart vers Châtenay-Malabry)
- Maître d'œuvre : État/RTE
- Travaux d'aménagement au droit du nouvel hôpital
- Jusqu'à janvier 2026

B Avenue du général Leclerc

- Travaux de voirie suite à un effondrement
- En cours d'expertise
- Maître d'œuvre : Ville

L'espace d'information municipal du marché, Infoville, sera fermé jusqu'en avril 2026, après les élections municipales.

Afin de faciliter la circulation dans le quartier Noveos, la circulation avenue Newton est rouverte dans les deux sens.

Et partout dans la ville

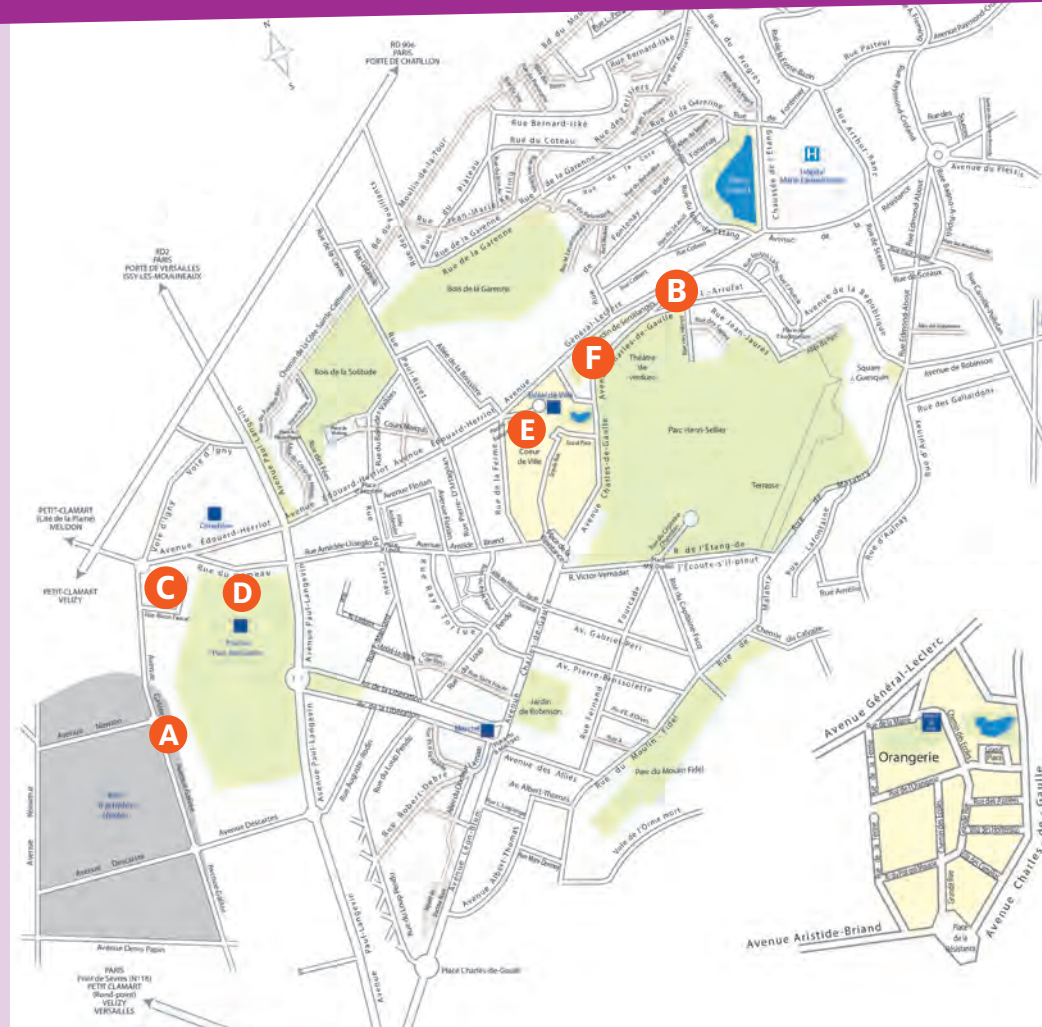
Bâtiments

- C** • Piscine du Hameau : travaux de préparation d'assainissement pour la reconstruction de la piscine
- D** • Collège Claude-Nicolas-Ledoux : reconstruction jusqu'au printemps 2026
- E** • Chapelle Saint-Jean-Baptiste : restauration intérieure et extérieure
- F** • Maison Sertillanges : rénovation intérieure et extérieure



Espaces verts

- Désherbage des massifs et taille d'arbustes
- Démontage des points forêts
- Récupération des sapins dans les services municipaux et écoles
- Plantations d'arbres, d'arbustes et vivaces pour des remplacements dans les espaces verts
- Préparation des suspensions aux ateliers pour la mise en culture chez le producteur



CONSEIL DE CIVISME

TRI ET COLLECTE DES DÉCHETS

Un peu d'attention, s'il vous plaît

Le Plessis-Robinson bénéficie d'un dispositif élaboré et efficace de tri et de collecte des déchets, assuré par Vallée Sud – Grand Paris. Mais celui-ci ne peut être totalement efficace que si les citoyens jouent le jeu. C'est vrai pour la très grande majorité des Robinsonnais, mais tout le monde ne respecte pas toujours les règles.

se considérant de passage et dispensés des règles de la vie en société. Pour cela, une page complémentaire dans le contrat et un pense-bête placardé sur le réfrigérateur peuvent être des rappels efficaces.

Petit rappel :

1. Ne sortez vos bacs qu'aux jours et heures de la collecte annoncés par le guide du tri. Un bac qui traîne, surtout avec des déchets alimentaires, peut attirer des rongeurs ou des rats en quête de nourriture.
2. Si votre bac est cassé, et même partiellement abîmé, faites-le remplacer ! C'est simple et c'est gratuit. Il suffit pour cela de le commander en ligne sur le site de Vallée Sud – Grand Paris : www.valleesud.fr/vos-services/dechets/dechets-demande-de-bacs-en-ligne/.
3. Propriétaires de logements mis sur des plateformes type Airbnb, vous avez le devoir d'informer vos locataires des règles du tri au Plessis-Robinson, beaucoup d'entre eux



Une nouveauté arrive au Plessis-Robinson

Une surprise se prépare pour vous. Accédez-y en avant-première !

06 60 99 44 69
www.adinaimmobilier.fr

Soyez parmi les premiers à la découvrir.

ADINA IMMOBILIER

FNAIM

RÉNOVATION TOUS CORPS DE MÉTIERS INTÉRIEURE OU EXTÉRIEURE

Lisandre

La maîtrise du bâtiment Depuis 1987

www.lisandre.fr

01 47 02 14 19

RGE QUALIBAT

A B C D E F G

DERNIERS LOTS À VENDRE

— LE PLESSIS-ROBINSON —

Dispositif PSLA
sous conditions



L'ADRIATIQUE

La dolce vita est juste là.



**UNE SUPERBE RÉSIDENCE D'INSPIRATION VÉNITIENNE,
DE MAGNIFIQUES APPARTEMENTS, LA PLUPART SUR BASSIN OU JARDIN.**

Large choix de plans du studio au 5 pièces, quelques duplex d'exception.
Prestations de haute qualité, jardin privatif, loggia, balcon ou terrasse pour la majorité des appartements.
Choisissez l'élégance au fil de l'eau.

www.ladriatique-leplessis.fr

Une réalisation PrimoVilla signée Marc Farcy Architecture.

ÎLOT
DU PONANT
La sérénité se vit ici

EIFFAGE
AMÉNAGEMENT

**Le Plessis-
Robinson**

NF **HQE**
HABITAT

PRIMOVILLA
L'ACCESSION ÉQUITABLE

06 79 83 06 05

CAP SUR LA SANTÉ AU LYCÉE

Une semaine pour prévenir



fier les enjeux de santé qui les concernent aujourd'hui, et de développer des repères solides pour faire des choix éclairés tout au long de leur vie.

Se responsabiliser

Les ateliers ont abordé des thématiques essentielles : consentement, lutte contre les discriminations, relation à l'autre, prévention des violences sexistes et sexuelles, mais aussi prévention des IST et du VIH-SIDA. Grâce à une approche participative, les intervenants ont invité les élèves à s'exprimer,

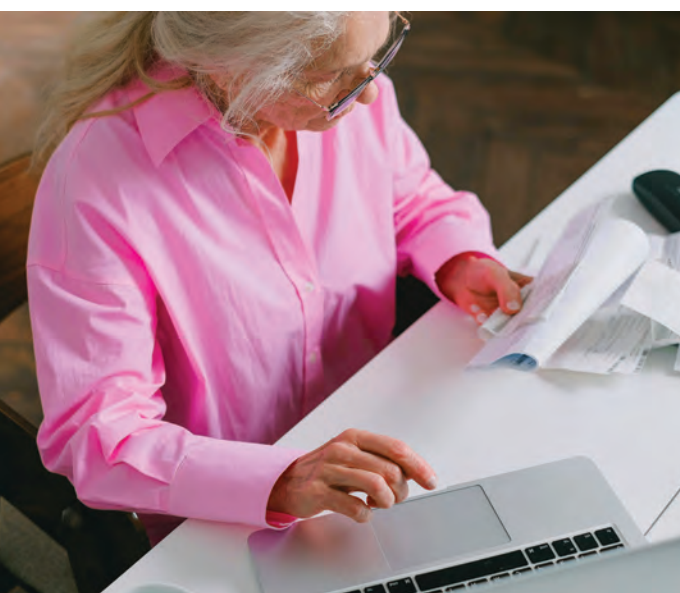
questionner et analyser leurs représentations, dans un cadre bienveillant et confidentiel.

En favorisant la discussion et la réflexion, cette semaine de prévention a permis à chacun de mieux comprendre ses droits, ses responsabilités et l'importance du respect mutuel dans toutes les relations. Une action forte, au service du bien-être des jeunes et d'une culture commune de prévention.

Du 8 au 12 décembre, le Point Information Jeunesse a accueilli les sept classes de Première du lycée Montesquieu pour une série d'ateliers de prévention-santé organisés au Grand Large. Menée en partenariat avec les professionnels du Centre de santé sexuelle de Châtenay-Malabry (médecin, infirmière, sage-femme) et l'infirmière du lycée, cette action a offert aux lycéens deux heures d'échanges interactifs et pédagogiques par classe. Objectif : leur permettre d'identi-

MAISON DES PART'ÂGES

Apprendre, partager, transmettre



sive de devenir plus à l'aise avec les outils du quotidien. Ces ateliers sont proposés les lundis de 14h à 16h, les mardis matin et après-midi, ainsi que les jeudis matin. L'ensemble des dates est disponible dans le programme de la Maison des Part'Âges.

Rendez-vous de janvier

Le cycle « D'Osons la parentalité » se poursuit lundi 12 janvier, de 18h45 à 20h30, avec une table ronde dédiée au thème « Transmettre efficacement nos valeurs ». Un temps d'échange animé par Gabrielle Tensorer pour ré-

fléchir ensemble aux repères éducatifs que l'on souhaite partager avec ses enfants.

Enfin, le Bricol'Âge Café fera son retour samedi 31 janvier, de 10h à 13h. L'occasion idéale de donner une seconde vie à ses petits objets tout en profitant d'une matinée conviviale et intergénérationnelle.

Renseignements et inscriptions

Maison des Part'Âges
8 ter, avenue Léon-Blum

☎ 01 46 01 51 74

Les ateliers d'initiation à l'informatique « Mes premiers clics » et « Mes seconds clics » se déroulent chaque semaine à la Maison des Part'Âges pour accompagner tous ceux qui souhaitent gagner en autonomie numérique. Destinés aux débutants comme aux utilisateurs déjà initiés, ils permettent d'apprendre à utiliser un ordinateur, naviguer sur Internet, envoyer des courriels avec pièces jointes, organiser ses documents ou encore ranger ses photos. Une manière simple et progres-

CENTRES DE LOISIRS

Un mois festif et créatif

L'hiver s'installe doucement et nos équipes d'animateurs se mobilisent pour offrir aux enfants un mois de janvier riche en découvertes et en convivialité. Après les fêtes, c'est l'occasion idéale de se retrouver, partager des moments chaleureux et s'amuser ensemble.

Des ateliers pour bien démarrer l'année

Les enfants pourront imaginer leurs résolutions pour 2026 à travers des ateliers créatifs et participer à la fête de l'Épiphanie avec la fabrication de couronnes, des histoires autour des Rois Mages et la dégustation de la traditionnelle galette des rois. Les activités hivernales ne manqueront pas : créations artistiques, jeux d'intérieur et inspirations enneigées pour profiter pleinement de la saison.

Grands jeux, animations et sorties complètent le programme : défis sportifs, ateliers musicaux, balades dans les parcs, visite du musée du Quai Branly... autant de moments pour renforcer l'esprit d'équipe et la bonne humeur. Chaque enfant pourra ainsi s'exprimer, créer et partager dans un



cadre bienveillant et sécurisé.

Rendez-vous dans vos centres de loisirs pour débiter l'année sous le signe de la joie et de la créativité ! Pour le programme détaillé, rendez-vous sur le site de la ville www.plessis-robinson.com, rubrique « centres de loisirs ».

Inscription pour les vacances d'hiver du 23 février au 6 mars : réservez dès maintenant
Date limite : vendredi 23 janvier



LE BAL DU MOULIN FIDEL

Galette... et pas de danse



Jeudi 29 janvier, de 14h à 18h, Plessis Arts et Loisirs donne rendez-vous aux amateurs de danse pour un après-midi festif au Moulin Fidel. Comme chaque année, l'Épiphanie sera célébrée en musique avec l'orchestre de Frédéric Foret, fidèle à ce rendez-vous très apprécié des Robinsonnais. Entre valse, pas, tango et musette, la piste promet d'être animée et chaleureuse, idéale pour bien commencer l'année dans la bonne humeur.

Un moment gourmand et musical

L'après-midi sera ponctué de la traditionnelle dégustation de la galette des rois, accompagnée d'un verre de champagne*, inclus dans le tarif. Un temps convivial qui permettra à chacun de reprendre son souffle avant de retourner sur la piste. Le rendez-vous est ouvert à tous, danseurs confirmés ou simples curieux désireux de partager un moment festif dans l'ambiance chaleureuse du Moulin Fidel.



Après-midi dansant – Galette des rois
Jeudi 29 janvier, de 14h à 18h

Moulin Fidel

Tarifs : 22 € ;

20 € pour les adhérents PAL

Inscriptions obligatoires

du lundi 19 au mardi 27 janvier

18, rue du Capitaine-Georges-Facq

☎ 01 40 83 10 70

* À consommer avec modération.

STADE DE COLOMBES



Le rugby devrait revenir à du-Manoir



bodega et espaces réceptifs... Un retour au berceau pour l'équipe qui avait quitté Colombes en 2017 pour la Paris La Défense Arena de Nanterre et se voit contrainte de délocaliser une partie de ses rencontres, faute de disponibilité de l'enceinte multimodale.

Et rester au Plessis-Robinson

Ce projet très attendu par tous les fans du Racing 92 n'aura aucune incidence sur la place du club au Plessis-Robinson.

Celui-ci y conserve son siège, son centre d'entraînement et son centre de formation, ses équipements d'entraînement, ainsi que les activités du Racing Club de France pour les jeunes et les enfants. L'approbation d'une promesse d'autorisation temporaire d'occupation (AOT) ouvre la voie à un tel projet, moyennant une redevance annuelle versée par le RCF Rugby — par ailleurs club des Hauts-de-Seine — au Département. Cette promesse reste toutefois suspendue à l'obtention d'un permis de construire définitif.

Le devenir du stade départemental Yves-du-Manoir se précise. En 2024, le RCF Rugby a été le seul à répondre à l'appel à manifestation d'intérêt du Département pour l'occupation de la zone historique autour de la tribune d'honneur et du terrain olympique. Le club souhaiterait y installer la résidence de son équipe professionnelle, le Racing 92, tout en prenant à sa charge d'importants travaux à hauteur de près de 23 millions d'euros : adaptation de la tribune historique et des vestiaires, création de deux nouvelles tribunes de 6 000 places, bâtiment d'accueil avec boutique,

TRIBUNE DU DÉPUTÉ

Mes vœux pour 2026 : retrouver ensemble la stabilité et l'efficacité pour notre pays



Au moment de commencer cette nouvelle année, je formule un souhait simple : que la France retrouve l'envie d'avancer collectivement, avec confiance et lucidité. Notre pays a tout en main pour réussir. Il nous revient de libérer les initiatives et de permettre aux projets

d'aboutir concrètement. Après une année marquée par les incertitudes, 2026 doit être celle des réformes utiles. Cette ambition est à notre portée si nous savons conjuguer responsabilité, dialogue et recherche de solutions concrètes.

Pour ma part, je défendrai les convictions auxquelles je crois et qui me paraissent largement majoritaires dans le pays.

Baisser les impôts en baissant la dépense publique, soutenir nos armées, nos policiers et retrouver la maîtrise de nos frontières. Je veux simplifier, dénormer et décentraliser pour défendre la liberté, celle de nos entreprises comme celle de nos collectivités.

Revaloriser les revenus du travail pour qu'ils soient toujours supérieurs à ceux de l'assistance. Autant de fils directeurs qui continueront à guider mon action parlementaire, à l'assemblée comme auprès de vous, tout au long de cette année 2026 que je souhaite pleine de réussite individuelle et de bonheurs collectifs et familiaux.

Jean-Didier BERGER
Député de la XII^e circonscription
des Hauts-de-Seine

SCHMIDT

1^{ER} FABRICANT FRANÇAIS



PRENEZ RENDEZ-VOUS
EN LIGNE OU DANS
VOTRE CENTRE CONSEIL

SCHMIDT
79 avenue de la Division Leclerc
92160 ANTONY - 01 55 59 12 60
www.homedesign.schmidt



SOLDES*

JUSQU'À 2 000 € OFFERTS**

*Soldes sur modèles signalés en magasin, dates selon réglementation nationale. / **054€ offerts par tranche de 1 000€ TTC d'achat meubles hors pose, hors livraison, remise exclusivement valable sur les meubles dans la limite de 2 000€ TTC de remise. / **Étude du CSK - EU04 mai 2025.

PAVILLON DES PAINS

Une histoire familiale qui perdure

Ouverte depuis le 3 novembre dernier, la boulangerie Pavillon des Pains s'inscrit dans une véritable lignée familiale. « Nous sommes la 3^e génération de boulangers », expliquent les deux frères Nadhif Hatem et Mohammed, aux commandes de l'établissement, leur grand-père ayant ouvert sa première boulangerie en 1958 à Paris. Séduits par une ville « dynamique, à la fois résidentielle, professionnelle et en pleine évolution avec l'hôpital en construction », ils ont choisi de s'implanter au Plessis-Robinson pour y proposer un savoir-faire artisanal.

Dans la boutique, une équipe complète accompagne leur travail : cinq vendeuses, un pâtissier, un traiteur et un tourier.

Savoir-faire, spécialités et services

Leur best-seller, la tradition au levain, reste la fierté de la maison : une recette familiale transmise par leur grand-père. « Elle est faite à la main, avec de la farine de Seine-et-Marne, du blé Label Rouge... c'est 100 % made in France », soulignent-ils. La boulangerie décline également une large gamme de pains : au levain, complets, aux céréales, biologiques ou encore



des options sans gluten. Côté pâtisserie, l'incontournable est le trompe-l'œil à la pistache, devenu une véritable signature.

Pour répondre aux besoins des habitants, la boulangerie propose des commandes spéciales (anniversaires, mariages, communions...) à réserver 24h à l'avance en boutique. Une offre salée complète la carte, avec un rabais de 10 % pour les salariés des entreprises robinsonnaises (MBDA, futures équipes de l'hôpital, structures des alentours), permettant de satisfaire aussi bien les particuliers que les professionnels.

Pavillon des Pains
6, place de Cordouan
Quartier Noveos

SHIVA

Tout pour l'entretien du domicile

L'agence Shiva du Plessis-Robinson a ouvert ses portes le 1^{er} mai dernier, apportant aux habitants un service entièrement spécialisé dans le ménage et le repassage à domicile. « Shiva, créé en 2002, est aujourd'hui l'un des leaders du ménage à domicile en France », rappelle l'équipe. L'agence propose des interventions régulières à partir de deux heures par semaine, des nettoyages ponctuels (emménagement, après travaux, grands ménages de printemps) ainsi que la prise en charge complète des résidences secondaires.

Une expertise au service des Robinsonnais

L'enseigne mise sur une expertise pointue et une approche premium : sélection rigoureuse des employés de maison, vérification des références, tests pratiques (dont repassage) et accompagnement continu. Une exigence qui s'appuie sur un positionnement clair : « Face à une concurrence de plus en plus forte, Shiva a choisi la voie de la spécialisation et de l'excellence. »

Cette philosophie permet de proposer un service sur-mesure, précis et parfaitement adaptable aux besoins de chaque foyer robinsonnais.



Pour garantir cette qualité au quotidien, l'agence s'appuie sur une équipe locale engagée : Amélie Govin, responsable d'agence, et Lilas Bechar, chargée de clientèle. Ensemble, elles veillent au suivi des interventions, au recrutement d'intervenants expérimentés et à la relation de confiance avec les familles.

En s'installant au Plessis-Robinson, Shiva souhaite avant tout offrir un soutien concret aux Robinsonnais : plus de temps pour leurs proches, une maison sereine au quotidien et la possibilité de déléguer les tâches ménagères en toute confiance.

Shiva
63, avenue Raymond-Croland
☎ 01 41 90 01 00

*Aimer sa ville,
c'est aussi...
soutenir
ses commerçants.*



www.plessis-robinson.com



**Parrainez
un proche,
c'est 500€
dans vos
poches.**

**Parrainer c'est
gagner**

250€ en
parrainant
un vendeur

250€
pour votre
fil(e)ul



**Agence immobilière
Laforêt Le Plessis
Robinson**



01 85 74 13 02

20 Avenue Charles de Gaulle

4,9 ★★★★★ 90 avis



**CRÉATION - CONTRAT D'ENTRETIEN
ÉLAGAGE - ABATTAGE
REMISE EN ÉTAT**

☎ 01 46 30 79 69

Site web : www.parlons-jardin.fr

Email : votre.paysagiste@parlons-jardin.fr

17 rue des Cerisiers - 92350 LE PLESSIS-ROBINSON



ENTRETIEN VOS JARDINS
TONTÉ, TAILLE DE HAIE ET ARBUSTES,
DÉBROUSSAILLAGE, RAMASSAGE DE FEUILLES...



06.63.46.77.43

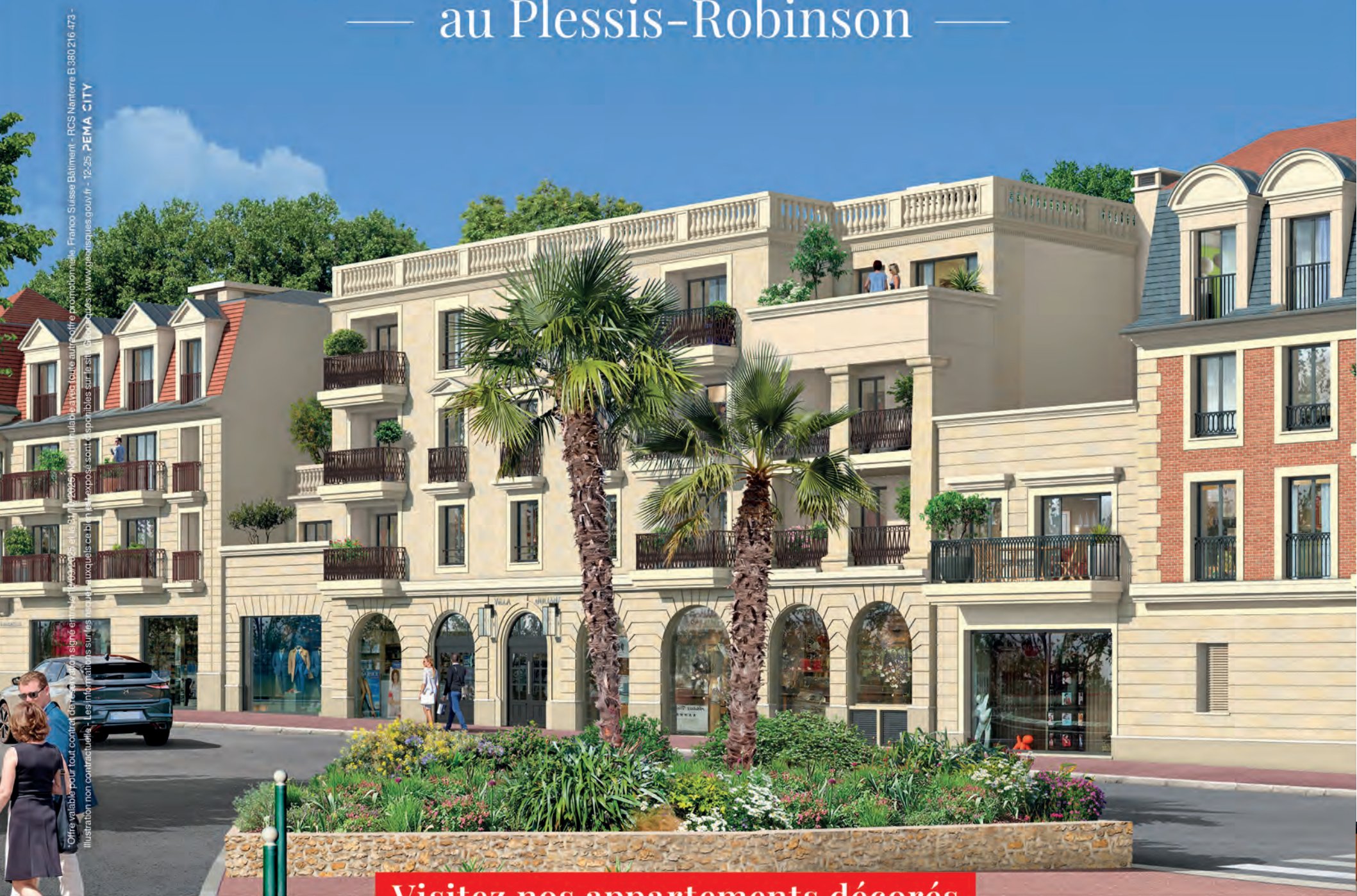
17 rue des Cerisiers
92350 Le Plessis-Robinson

votre.jardinier@parlonsjardinservices.fr
www.parlons-jardin.fr

**FRANCO
SUISSE**

VIVRE L'EXCELLENCE

— au Plessis-Robinson —



Visitez nos appartements décorés

À proximité du centre-ville, les Villas de l'Étang Colbert s'inscrivent dans un cadre privilégié, à deux pas de l'étang Colbert et du parc Henri Sellier. Organisées comme une élégante succession de petites résidences, elles dévoilent une belle diversité architecturale : façades en pierre de taille, colonnes raffinées, garde-corps ouvragés et toitures à la Mansart rythment harmonieusement l'ensemble. En cœur d'îlot, des espaces paysagers soigneusement conçus offrent un écrin naturel paisible. Les appartements, aux prestations haut de gamme, bénéficient de généreux espaces extérieurs : balcons, terrasses ou jardins privés.



LES VILLAS DE L'ÉTANG COLBERT :
65, avenue de la Résistance au Plessis-Robinson
ESPACE DE VENTE SUR PLACE

— 01 46 66 92 92 | franco-suisse.fr —

Bâtir l'excellence

COMITÉ DE JUMELAGES

Un dîner pour l'Arménie



Que la fête commence !

La soirée-gala arménienne revient samedi 24 janvier à 19h, au salon Palladio de la Maison des Arts. Organisée par le Comité de Jumelages, cette soirée d'exception invite les convives à plonger dans l'univers chaleureux et généreux de la culture arménienne. Entre élégance et convivialité, elle mêlera les plaisirs des papilles aux rythmes des musiques traditionnelles et modernes, autour d'un dîner raffiné où chaque détail a été pensé pour offrir un moment unique. Les invités auront l'occasion de partager, d'échanger et de vivre pleinement une expérience festive et authentique.



Levon, le gagnant de The Voice 2025 animera la soirée.

Un chanteur d'exception

Comme chaque année, le public retrouvera Levon Khozian, devenu en 2025 le grand gagnant de l'émission culte *The Voice*, véritable fierté pour toute la

communauté arménienne. Sa présence chaleureuse et sa voix puissante sont désormais un rendez-vous attendu, et il mettra une nouvelle fois le feu à la soirée. Il sera accompagné de musiciens talentueux : Armen Khachatryan au piano, Karen Sokhikyan aux percussions et Vladimir Kroyan à la clarinette. La fête se poursuivra ensuite avec DJ Aren pour faire danser les invités jusqu'au bout de la nuit.

L'événement est réservé aux adultes, et un vestiaire obligatoire mais gratuit sera mis à disposition pour le confort de tous.

Ne manquez pas ce rendez-vous festif, élégant et entièrement dédié à la culture arménienne.

Dîner de gala-arménien

Samedi 24 janvier

À partir de 19h

Salon Palladio de la Maison des Arts

Parking à proximité,

vestiaire gratuit et obligatoire

Soirée réservée aux adultes

uniquement

Réservations conseillées :

06 41 16 30 16 ou 06 99 81 68 37

Tarifs

- Dîner et soirée : 80 € par personne

- Entrée après minuit : 30 €, incluant une consommation offerte



Un gala placé sous le signe de la convivialité.



L'univers des mangas à découvrir

Samedi 24 janvier, l'association *À la découverte du Japon*

propose un atelier consacré aux mangas, ces bandes dessinées japonaises devenues un véritable phénomène culturel mondial.

Leur diversité de genres, leur graphisme reconnaissable entre mille et leurs récits immersifs séduisent aujourd'hui lecteurs et spectateurs de tous âges. L'atelier débutera par une présentation illustrée retraçant l'histoire et les codes du manga, avant de laisser place aux activités créatives : origami et calligraphie inspirés de cet univers foisonnant. Chaque participant repartira avec un carnet personnalisé. Matériel fourni, atelier accessible dès 6 ans.

Atelier des fées, rue des Fées

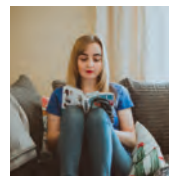
Participation : 10 € / atelier

Familles et couples :

mi-tarif à partir du 2^e participant

Forfait annuel : 70 € (9 ateliers)

✉ setsuko.maestle@gmail.com



Petits trains de Noël : jusqu'au 11 janvier

L'opération « Petits trains de Noël » se poursuit jusqu'au 11 janvier dans les vitrines des commerçants du Plessis-Robinson. Grâce au savoir-faire et au soutien fidèle du *Club de Modélisme Ferroviaire Robinsonnais* (CMRT), les décors miniatures continuent d'émerveiller petits et grands : paysages enneigés, ponts et villages scintillants prennent vie au fil des rails. Et le concours reste ouvert : pour participer, repérez les intrus dissimulés dans ces scènes féériques, puis complétez le bulletin disponible chez les commerçants ou sur le site internet de la Ville. De nombreux lots sont à gagner lors du tirage au sort final.



COMITÉ DE JUMELAGES

L'anglais à portée de voix



Robinsonnais de découvrir d'autres cultures et de tisser des liens durables. À l'heure où beaucoup commencent déjà à rêver de leurs projets pour 2026, le Comité rappelle combien parler un minimum d'anglais peut transformer un séjour. Une conversation avec un habitant, un service plus facile à demander, une rencontre qui devient possible : la langue change tout.

Pour accompagner celles et ceux qui souhaitent gagner en aisance, des cours de conversation anglaise sont proposés à la Maison des Associations. Il reste des places sur les créneaux suivants :

Depuis de nombreuses années, le Comité de Jumelages contribue à faire du Plessis-Robinson une ville ouverte sur le monde. Échanges, rencontres, voyages... autant d'occasions pour les

- Adultes : lundi ou jeudi de 19h30 à 21h ; vendredi de 14h à 15h30

- Collégiens : vendredi de 18h30 à 19h30

Les cours suivent le rythme scolaire et privilégient l'oral, dans une ambiance simple et conviviale.

S'ouvrir à l'autre, ici comme ailleurs

S'inscrire à ces cours, c'est aussi rejoindre la dynamique du Comité de Jumelage, acteur de nombreux échanges tout au long de l'année. Pour la saison 2025-2026, les tarifs sont de 330 € pour les adultes et 280 € pour les collégiens, calculés au prorata en cas d'arrivée en cours d'année. L'adhésion au Comité est nécessaire : 30 € par personne ou 40 € par famille. Envie d'essayer ? Vous êtes les bienvenus : un premier cours suffit souvent pour se lancer.

Danielle Guillou

Présidente du Comité de Jumelages

☎ 06 41 16 30 16

✉ ctejumlprg2@gmail.com



FA 92 : écoute et accompagnement

L'association *France Alzheimer* 92 reste mobilisée pour soutenir les familles ayant un proche atteint de la maladie d'Alzheimer ou de troubles apparentés. Des entretiens individuels, proposés sur rendez-vous, permettent aux aidants de bénéficier d'une écoute attentive et de conseils adaptés (jcfr.capron@yahoo.fr – Tél. : 06 17 34 47 13).

Début 2026, une nouvelle formation gratuite des aidants familiaux débutera : cinq séances de trois heures, organisées un samedi matin, ouvertes à un groupe de dix participants au maximum. Les inscriptions sont dès à présent ouvertes.

Les groupes de parole se réuniront vendredi 16 et samedi 17 janvier à 10h à Sceaux, salle des garages (20, rue des Imbergères), ainsi que vendredi 16 janvier à 14h30 à Antony, salle Henri-Lasson.

Contact :

☎ 06 17 34 47 13

✉ FA92.sud@orange.fr



LA MAISON DES ASSOCIATIONS

Un nouvel espace pour les acteurs locaux



Une structure moderne pour faciliter le travail des associations.

Située au 3, allée François-Peatrik, la Maison des associations a ouvert ses portes avec l'inauguration et le début de l'installation des premières associations le mardi 24 juin dernier. Pensée comme un lieu de partage et de synergie, cette structure mo-

derne a pour vocation d'accompagner et de faciliter le travail des associations de la commune. Chaque espace a été conçu pour favoriser la collaboration, tout en offrant intimité et sécurité aux différentes structures accueillies.

Des espaces modulables

La Maison des associations propose des bureaux partagés pouvant accueillir de deux à cinq associations par espace, chacun équipé d'armoires individuelles fermant à clé. Trois salles sont mises à disposition : deux grandes (60 m² et 50 m²) et une petite (32 m²), réparties entre le rez-de-chaussée et l'étage. Ces salles peuvent être réservées selon vos besoins via le formulaire en ligne disponible sur le site de la ville. Les équipements incluent également deux écrans TNI pour visioconférences ou présentations. L'accès est libre tous les jours, y compris le dimanche, de 7h30 à 22h, pour permettre une flexibilité maximale aux associations.

Accessibilité et sécurité

Pour sécuriser l'ensemble des locaux, l'accès se fait par badge électronique, remplaçant les clés traditionnelles. Les bâtiments sont entièrement accessibles aux personnes à mobilité réduite, avec ascenseur et WC adaptés à chaque étage. La réservation des salles est gratuite pour les associations du Plessis-Robinson, tandis que les structures ex-

ternes pourront prochainement bénéficier d'un accès payant. Ce dispositif garantit à la fois un usage privilégié pour les acteurs locaux et une ouverture aux initiatives extérieures, dans un cadre sécurisé et fonctionnel.

Avec ses locaux modernes, modulables et accessibles, la Maison des associations s'affirme comme un lieu central pour la vie associative de la ville, favorisant échanges rencontres.

Maison des associations
3, allée François-Peatrik



Trois salles de réunion à la disposition des utilisateurs.

SUPER U

Commerçants autrement

Le Plessis-Robinson

Avenue de la Libération 92350 • Tel. 01 46 30 16 11

Ouvert du lundi au samedi de 8h30 à 20h et
le dimanche de 9h à 13h



COURSES U.com



**LIVRAISON
À DOMICILE**

**P
GRATUIT**



Flashez-moi
pour découvrir le catalogue



L'ABUS D'ALCOOL EST DANGEREUX POUR LA SANTÉ. À CONSOMMER AVEC MODÉRATION.

ANAS

La monnaie d'un empire millénaire



Byzance 566-567 ap. JC Justin II et Sophie follis.

Longtemps qualifié d'« Empire byzantin », l'Empire romain d'Orient a survécu près d'un millénaire à l'effondrement de son équivalent occidental. Cette remarquable longévité s'explique par plusieurs atouts majeurs : l'extraordinaire solidité des murailles de Constantinople, une marine redoutable maniant le célèbre feu grégeois, mais aussi une monnaie d'or stable qui a permis de financer tributs, alliances et armées de mercenaires. Pour autant, la vie quotidienne exigeait également des monnaies plus modestes. C'est le cas de cette pièce de cuivre frappée sous le règne de Justin II (565-578), représenté aux côtés de son épouse Sophie.

Elle appartient à une période charnière : encore romaine par certains aspects, déjà grecque par d'autres. On y lit « ANNO II », indiquant l'an 2 du règne, soit 566-567, une mention en latin héritée de la tradition romaine. Mais sur le revers figurent deux marques grecques : un grand « M » correspondant à la valeur de 40 follis, et un gamma désignant le troisième atelier de frappe.

La signature « CON », en bas, confirme son origine : Constantinople.

Un témoin historique

À travers cette petite monnaie, c'est toute l'évolution culturelle de l'empire qui transparaît. Dès le VI^e siècle, l'État « romain » d'Orient glisse progressivement vers une identité grecque affirmée, dont la langue et les usages s'imposent durablement. À son époque, cette pièce représentait environ deux jours de salaire pour un ouvrier. Aujourd'hui, sa valeur sur le marché numismatique tourne autour d'une centaine d'euros : un modeste prix pour un témoin tangible de quinze siècles d'histoire.

BUS DE NOËL

Un élan de solidarité



La quatrième édition du *Bus de Noël*, organisée par le *Groupe RATP* et *Île-de-France Mobilités*, a fait escale le 3 décembre au Plessis-Robinson pour une collecte placée sous le signe du partage. Grâce à la mobilisation des habitants, près de 500 jouets neufs ou en très bon état ont été récoltés dans les magasins Auchan avant d'être remis aux *Restos du Cœur* de la commune, offrant autant de sourires aux enfants accompagnés par l'association.

Vers Erevan

Une partie de ces dons franchira les frontières : certains jouets seront acheminés en Arménie via l'association *Lumière Française*, centre franco-arménien de soutien

psychologique et social, en lien avec la Ville. D'autres, confiés au *Comité de Jumelages*, rejoindront les enfants réfugiés d'Artsakh accueillis à Arapkir. Tous prendront la route d'Erevan à la fin du mois, apportant un peu de magie de Noël là où elle manque le plus. Un grand merci à toutes celles et ceux qui ont participé à cette chaîne de solidarité.

Rendez-vous l'an prochain... avec vos bonnets rouges !



LE MAGNIFIQUE

LE PLESSIS - ROBINSON / 92

**GRAND
LANCEMENT**

**DEVENEZ PROPRIÉTAIRE
DE VOTRE APPARTEMENT
EN 2026
AU PLESSIS-ROBINSON.**


**FRAIS DE NOTAIRE
OFFERTS⁽²⁾**
**3 PIÈCES
À PARTIR DE
290 000 € TTC⁽¹⁾**


**UN LARGE CHOIX D'APPARTEMENTS DU 2 AU 5 PIÈCES
DES EXTÉRIEURS QUI RYTHMENT VOTRE QUOTIDIEN**



01 59 30 43 95
APPEL NON SURTAXÉ
le-magnifique.prim-arte.com

RETROUVEZ-NOUS SUR NOTRE ESPACE DE VENTE :
Arrêt NOVEOS - Ligne de tramway 10
Correspondance possible T6/T10 Hôpital Béchère

PRIM'ARTE

(1) Lot A001 3 pièces de 51,55 m², prix indicatifs sous réserve de disponibilité. (2) Frais de notaire offerts hors frais d'hypothèque, de caution ou de privilège de prêteur de deniers ou tous autres frais de garantie liés au financement de l'acquisition ainsi que les frais de règlements de copropriété. Offre valable sur les appartements du 2 au 5 pièces uniquement en cas de signature, jusqu'au 31/12/2025 inclus, d'un contrat de réservation portant sur un bien immobilier neuf du programme « LE MAGNIFIQUE » au Plessis-Robinson. Le réservataire dispose d'un droit de rétractation de 10 jours (article L 271-1 du code de la construction et de l'habitation). PRIM'ARTE IDF SUD 913 746 780 R.C.S. Créteil Architecte : Supdad - Illustration : Supdad - Illustration à caractère d'ambiance. Document et illustration non contractuels - Réalisation : 360° Fahrenheit - Novembre 2025

PSG JUDO

Sur le toit de l'Europe



Le PSG Judo à nouveau champion d'Europe.

Le PSG Judo a une nouvelle fois marqué l'histoire en décrochant, à Belgrade, son deuxième titre consécutif de Champions League par équipes mixtes, à la fin du mois de novembre. Déjà sacrés en 2024 à Montpellier, les Rouge et Bleu ont confirmé leur domination européenne au terme d'une journée intense,

parfaitement maîtrisée jusqu'à une finale haletante face au Red Star Belgrade. Le collectif parisien a rapidement trouvé son rythme en s'imposant 4-0 face au Sporting Club de Lisbonne. Joan-Benjamin Gaba a ouvert la voie au golden score, imité par Marie-Ève Gahié, sur ippon, puis par Christian Parlati.

Romane Dicko a conclu sur hansoku make, validant sans trembler le billet pour les demi-finales.

Une finale sous haute tension

Face au Partizan Belgrade, soutenu par son public, le PSG Judo n'a laissé aucune opportunité. Là encore, un 4-0 net : Marie-Ève Gahié a lancé l'équipe, Christian Parlati a remporté son combat en moins de trente secondes, imité par Romane Dicko puis par Alisher Yusupov pour sa première apparition du jour.

Un succès express envoyant le PSG Judo en finale. Comme en 2024, le Red Star Belgrade se dressait sur la dernière marche, mais cette fois porté par son public. Les Parisiens ont dû puiser dans leurs ressources après l'ouverture défavorable causée par la défaite de Christian Parlati. Romane Dicko a égalisé, mais les Serbes ont repris l'avantage grâce à Temur Rakhimov. Faïza Mokdar a alors signé une victoire déterminante, ramenant le score à 2-2. Joan-Benjamin Gaba a ensuite offert au PSG son premier avantage de la rencontre, avant que Marie-Ève Gahié ne conclue la soirée par un ippon magistral. Score final : 4-2.

Un troisième titre consécutif

Et un quatrième titre européen pour le club, après ceux de 1995, 2023 et 2024. Le président du PSG Judo, Djamel Bouras, a souligné « la cohésion, l'exemplarité et la force mentale » de l'équipe sur le site internet du club, rappelant qu'elle incarne l'ambition du club de s'installer durablement parmi les références internationales. Pour Nasser Al-Khelaïfi, président du Paris Saint-Germain, cette victoire confirme « l'excellence de la section judo » et met en lumière un collectif jeune, majoritairement français, dont l'exigence reflète les valeurs du club. Avec ce nouveau sacre, le PSG Judo s'impose un peu plus comme l'une des grandes puissances du judo européen.



Une victoire qui fait la fierté des présidents Nasser Al-Khelaïfi, (à G.) et Djamel Bouras (à D.).

L'ÉQUIPE ORPI VOUS SOUHAITE UNE TRÈS BELLE ANNÉE 2026



Agence ORPI CP Immo

34, Avenue Charles de Gaulle
92350 Le Plessis-Robinson

01 46 01 53 90

cpimmo@orpi.com



PRVB

Objectif : rester aux avant-postes



Jérémy Mukelenge, 21 ans, est en pleine éclosion.

Après un net succès en terre ajacienne à la toute fin du mois de novembre (3-0), les Hiboux du

Plessis-Robinson Volley-Ball (PRVB) ont commencé à accuser le coup de l'enchaînement des matches. En effet, les Robinsonnais jouent deux fois par semaine depuis septembre et les organismes commencent à être quelque peu meurtris. Les rotations envisagées ne sont plus possibles depuis les blessures consécutives du pointu Platacs et du réceptionneur-attaquant Dukic. Si les jeunes pousses du club assurent, on ne peut pas leur reprocher d'avoir quelques passages à vide liés au manque d'expérience à ce niveau de jeu.

Une série charnière

Le PRVB a fait preuve de résilience et de combativité à domicile contre Narbonne début décembre, emportant 3-2, devant un public en fusion. Une nouvelle victoire, même courte, qui les maintenaient au pied du podium, position qu'ils occupaient encore mi-décembre, malgré les deux défaites de suite à Sète (3-0) et contre Tourcoing, dauphin du championnat (3-0). L'objectif étant de rester dans les six premiers, qualifiés directement pour les playoffs, la victoire et le gain de deux points ont été précieux face à Pa-

ris (9^e) et il faudra réitérer contre Saint-Nazaire, lanterne rouge, avant la fin du mois et la mini-trêve. Ensuite les Jaune et Noir recevront Poitiers, équipe au coude à coude, le 3 janvier, puis Ajaccio le 10. Le moral et la détermination des troupes restent intacts et la perspective de retrouver un agenda avec une rencontre hebdomadaire est encourageante.

Une nouvelle éclosion

Si Joevin Wa Bala a impressionné tout le monde depuis le début de l'année, remplaçant à merveille le pointu letton présumé titulaire, c'est au tour de Jérémy Mukelenge, 21 ans, issu du centre de formation, de faire parler de lui. Pour sa première vraie entrée en jeu, le minot a été glaner un titre de MVP après avoir permis à l'équipe de redresser la barre face à Narbonne. Depuis, il s'est installé comme une réelle option supplémentaire en attaque pour le PRVB, permettant ainsi aux ailiers de souffler par instant et surtout d'apporter un impact physique impressionnant à chacune de ses actions. De très bon augure pour la suite du championnat qui promet d'être riche en émotions.

PRVB – Poitiers
Samedi 3 janvier à 19h

PRVB – Ajaccio
Samedi 10 janvier à 19h

PRVB – Nice
Samedi 24 janvier à 19h

Espace Omnisports
Place Woking



Les matches s'enchaînent et les Hiboux tiennent bon.



Ville partenaire des Hiboux

PLESSIS-ROBINSON VOLLEY-BALL

MARMARA SPIKELIGUE

LES MATCHS DU MOIS

de Janvier

Poitiers

J14 - Sam. 03 Jan à 19h

Ajaccio

J15 - Sam. 10 Jan à 19h

Montpellier

J16 - Ven. 16 Jan à 20h

Nice

J17 - Sam. 24 Jan à 19h

Cannes

J18 - Sam. 31 Jan à 19h

RÉSERVEZ VOS PLACES DÈS MAINTENANT

BILLETWEB.FR/PRO/PRVB

L'ENSEMBLE DE LA FAMILLE JAUNE ET NOIR VOUS SOUHAITE UNE BONNE ANNÉE.



www.plessis-robinson.com



GOLF

Après un grand 2025, un beau programme 2026



Une fois de plus vainqueurs du Challenge des 36 communes.

gnés avec les Pros PGA du Golf des Yvelines.

- Des parcours accompagnés par nos bénévoles, pour guider les débutants sur leurs premiers parcours.
- Deux stages d'entraînement intensif, en petits groupes, avec encadrement quotidien et permanent, par un professeur PGA à Marrakech.

En 2026, tout au long de l'année, le GCPR prévoit un programme de plus de vingt sorties, à prix négociés très attractifs, de mars à novembre sur de magnifiques golfs en Île-de-France,

dont le Golf National Aigle et Albatros, Béthemont, Hersant, Liberty club, Courson, Saint-Cloud.

À ne pas manquer cette saison

Les grands rendez-vous de 2026 :

- Un voyage golfique de sept jours en mai 2026, au soleil, avec quatre parcours de golfs magnifiques.
- Un séjour de deux jours, en France, fin juin.
- Une participation aux compétitions officielles organisées par la FFGolf et la Ligue.
- Des rencontres Interclubs.
- Trois Trophées (ORPI Académie du GCPR, La Beaujolaise) dotés de nombreux lots.



Découvrir les plus beaux parcours autour de Paris et d'ailleurs.

Tous les détails seront publiés en février prochain sur le site internet du Club, golf-plessis-robinson.fr.

Des accords privilégiés

Pour ceux qui veulent faire encore plus de parcours, le GCPR, fort de ses cent vingt adhérents, a négocié des accords tarifaires privilégiés avec les golfs de Saint-Marc, Villacoublay-Air, Yvelines, National, Buc-Toussus, Marivaux, Forges-les-Bains, Fourqueux. Tout en respectant les traditions golfiques, le Club se veut simple et convivial, ouvert aux débutants comme aux joueurs confirmés, et également aux joueurs d'excellent niveau

grâce à son programme de compétitions, trophées et rencontres Interclubs.

Rejoignez-nous, découvrez les conditions avantageuses d'adhésion et retrouvez tout le programme des activités 2026 sur www.golf-plessis-robinson.fr ou bien scannez le QR Code ci-dessous.

Programme
des activités 2026



SÉRÉNISSE

au Plessis Robinson

Appartements
5 et 6 pièces
Livraison
immédiate



ÎLOT
DU PONANT
La sérénité se vit ici

Neolieux
ATLAND

neolieux.fr

0 800 718 718

Service & appel
gratuits

Neolieux SASU au capital de 10 325 000 euros - RCS Paris 382 561 249. Architecte : URB'ARCHI, Perspectiviste : URB'ARCHI, A.GILSON. Illustration non contractuelle à caractère d'ambiance due à libre interprétation de l'artiste et susceptibles de modifications. Création : PropulCom - Décembre 2025.

RACING 92

Comme un seul homme



On compte sur nos Racingmen pour s'aligner sur l'exemplaire et emblématique leader, Gaël Fickou.

On savait qu'avec l'avancement de la saison de Top 14 conjuguée au Challenge Club, la jeunesse de l'effectif et le manque de profondeur de banc allaient rendre les choses difficiles. En Top 14, les Ciel-et-Blanc sont toujours invaincus à domicile, après leur victoire

sur Bayonne 47/27. C'est en revanche plus difficile à l'extérieur comme à Toulouse où ils ont tenu courageusement une mi-temps avant de craquer, réduits à quatorze. À la 11^e place, ils restent au contact, à cinq points seulement du quatrième, le Stade Français. Une équipe

qu'ils vont justement affronter dans son antre le 20 décembre. S'ils l'emportaient, ce qui arrive régulièrement à Jean-Bouin, ils reviendraient dans les places qualificatives. Avec un programme intéressant pour la suite : réception de Montauban le 27 décembre à 14h, déplacement compliqué à Bordeaux le samedi 3 janvier à 21h, réception de Lyon le week-end des 24 et 25 janvier.

En Challenge Club malheureusement, la bonne volonté ne suffit pas. En Ulster, les Racingmen, avec une équipe très jeune, ont ouvert le score, avant de se prendre une avalanche d'essais. Score final : 7/61. Face à Exeter, les Ciel-et-Blanc étaient surclassés à la mi-temps 12/28 avant de réagir courageusement et de décrocher un match nul 31/31. C'est pour la gloire qu'ils se déplaceront à Cardiff le samedi 10 janvier, avant de recevoir les Cheetahs de Bloemfontein le dimanche 18 janvier à 18h30.

La collecte de jouets de la Racing Family

Fidèle à ses valeurs d'entraide et de solidarité, le Racing 92 en lien avec le groupe Ovalto a mené avec succès sa collecte

de jouets en cette saison 2025-2026. Le Racing 92 se mobilise pour les Restos du Cœur. Grâce aux dons des joueurs, du staff et du personnel administratif, le groupe s'est mobilisé pour les enfants du département. Comme l'an dernier, où la Racing Family avait répondu présent, cette édition confirme l'engagement du club au-delà des terrains.

Un engagement qui a du sens

Nous sommes particulièrement fiers de l'élan de solidarité manifesté par tous les membres de la communauté Ciel-et-Blanc.

Collecte en chiffres :

- Dons récoltés : un total de 337 cadeaux a été déposé dont 176 jouets provenant du Racing 92.
- Enfants bénéficiaires : ces dons profiteront à 150 enfants bénéficiaires par l'association.
- Antenne des Restos du Cœur : l'antenne du Plessis-Robinson bénéficiera de cette récolte.



Le Plessis-Robinson soutient le Racing 92



Racing 92 Toyota Cheetahs

Dimanche 18 janvier - 18h30



Racing 92 LOU Rugby

Week-end du 24 janvier



Racing 92 USA Perpignan

Week-end du 31 janvier



Rendez-vous sur

RACING92.FR ou sur
PARISLADEFENSE-ARENA.COM



www.plessis-robinson.com



TCPR

Une fin d'année en beauté



Au centre, les deux finalistes du tournoi Open Senior +60.

Le Tennis Club du Plessis-Robinson (TCPR) a conclu l'année 2025 avec son traditionnel Open Senior +60, disputé en journée durant trois semaines en novembre. Près de soixante-dix joueuses et joueurs ont participé à cette édition marquée par une belle ambiance et par le retour très attendu d'un tableau féminin, une première depuis plusieurs an-

nées. Un renouveau salué par l'ensemble des participantes, que le club espère voir encore plus nombreuses en 2026. Dans ce tableau dames remis à l'honneur, Anne Lebrun (Châtenay-Malabry) s'est illustrée en remportant la finale face à Sophie Quelin (Paris Jean-Bouin), inscrivant son nom au palmarès du tournoi. Chez les messieurs, le niveau de jeu a une nouvelle fois été au rendez-vous. Denis Tucoulou (15/2 - TC Bailly Noisy) s'est imposé au terme d'une finale équilibrée contre Philippe Beauvils (15/2 - Fontainebleau TC), deux classements remarquables pour cette catégorie d'âge.

Janvier sur les chapeaux de roue

La saison reprendra sur un rythme soutenu dès janvier, avec la fin du championnat messieurs +45 et l'entrée en compétition des équipes 15/16 ans, filles et garçons. Déjà proches du niveau senior, ces jeunes talents porteront haut les couleurs du TCPR avant d'enchaîner, fin février, avec l'Open 11/18, autre temps fort de l'hiver. Côté animations, le mois s'ouvrira sur une note festive : rendez-vous le samedi 24 janvier pour la désormais incontournable soirée de tennis fluo... Histoire de lancer l'année sportive au club avec une bonne dose de fun !

FCPR

Il y a du mieux

La saison du Football Club du Plessis-Robinson (FCPR) n'a rien d'un long fleuve tranquille. Engagée dans un championnat de Régionale 1 particulièrement exigeant, l'équipe-fanion a connu un début d'exercice difficile, marqué par des résultats en dents de scie. Pourtant, depuis plusieurs journées, les Robinsonnais affichent un visage nettement plus convaincant : bloc plus compact, intentions de jeu affirmées, maîtrise accrue des temps faibles... Autant d'éléments qui témoignent d'une montée en puissance progressive. Ce regain de forme leur a permis de remonter au 7^e rang, une position bien plus conforme au potentiel de l'effectif. Dans un championnat où les écarts sont minimes et où chaque point peut bouleverser la hiérarchie, un ou deux succès supplémentaires suffiraient à replacer le FCPR dans la course aux premières places. L'homogénéité du niveau rend le classement particulièrement mouvant, et rien n'exclut que les Robinsonnais puissent rapidement viser plus haut, même si le spectre de dégringoler demeure toujours.

Une série de matches jouables

L'heure de la trêve est arrivée et les Robinsonnais ne reprendront du service qu'au mois de janvier avec un déplacement à Sannois Saint-Gratien (6^e), la réception



À force de travail, les Robinsonnais remontent la pente.

de de Sarcelles (8^e) et le déplacement à Saint-Denis, autant de matches jouables qui revêtent un enjeu crucial tant la série de janvier déterminera si le FCPR jouera les avant-postes ou le maintien. Plus que jamais, les Robinsonnais s'accrochent... et montrent qu'ils ont les moyens de rebondir.

FCPR - Sarcelles
Samedi 24 janvier à 15h30
Parc des sports

JUJITSU FIGHTING PLESSIS-ROBINSON

La self défense pour elles

L'association Jujitsu Fighting Plessis-Robinson a organisé en décembre un nouveau stage de self defense 100% féminin. Toutes les inscrites ont pu voir les différentes façons d'appréhender les situations de la vie quotidienne qui peuvent malheureusement arriver à tout le monde. Comment se défendre face à une agression à mains armées ou à mains nues ? Comment travailler pour adopter naturellement une attitude d'anticipation ? Comment gérer son stress au mieux ? Autant de mises en situation abordées avec l'apprentissage de techniques simples, abordables par toutes, étroitement inspirées du *jujitsu fighting system*, avec notamment Florian Carrillo, président, entraîneur et jujitsuka au Jujitsu Fighting Plessis-Robinson.

Pour tous les niveaux

Réservé aux participantes à partir de 12 ans, le stage de self-défense 100 % féminin revient samedi 7 février, de 16 h à 18 h, au dojo de l'Espace Omnisports (place Woking). Pas besoin d'expérience : les exercices seront adaptés au niveau de chacune. Après plusieurs éditions couronnées de succès, ce nouveau stage devrait une fois encore attirer de nombreuses participantes.

Stage self défense 100% féminin
Samedi 7 février de 16h à 18h
Espace Omnisports
Tarif : 15 €
Inscription sur place



Se défendre face à différents types d'agression.

LA RONDE DU HIBOU

Donnez des jambes au cœur

Le Plessis-Robinson Athletic Club (PRAC) prépare activement la dixième édition de son trail urbain et solidaire, La Ronde du Hibou, prévu le 29 mars. Cet événement, bien ancré dans la vie sportive et citoyenne robinsonnaise depuis 2017 (la course n'a pas pu avoir lieu pendant l'épisode du Covid-19), mobilise coureurs, familles et bénévoles au profit des enfants atteints de cardiopathies congénitales. Ceux-ci sont hospitalisés à l'Hôpital Marie-Lannelongue, centre de référence mondiale en chirurgie cardiaque et pulmonaire pédiatrique.

Quatre parcours

La Ronde du Hibou se distingue par ses parcours variés empruntant rues, parcs et espaces verts de la ville, offrant un terrain à la fois accessible et exigeant. Pour cette édition anniversaire, quatre formats sont proposés afin de permettre à chacun, sportif aguerri ou simple amateur, de s'engager à son niveau : une « course du cœur » de 1,5 km (5 €), une course enfant de 1,5 km (2 €), un parcours de 7 km (12 €) et un 16 km plus coriace (20 €). Comme chaque année,

l'intégralité des bénéfices sera reversée à l'Hôpital Marie-Lannelongue. Les inscriptions sont d'ores et déjà ouvertes en ligne (www.finishers.com/course/la-ronde-du-hibou). L'organisation recherche également des bénévoles pour encadrer les parcours et contribuer au bon déroulement de la journée, un soutien essentiel au succès de l'événement. Celles et ceux souhaitant donner un peu de leur temps peuvent se porter volontaires via le formulaire dédié (QR code). Une manière simple et sportive de se mobiliser pour une cause qui touche en plein cœur.

Inscription à la course en
scannant le QR code



La nouvelle édition de la course solidaire, La Ronde du Hibou, est lancée.

TRIBUNE DE LA MAJORITÉ

Devant l'insécurité juridique à laquelle sont soumis les candidats et les élus dans les six mois qui précèdent l'élection municipale, nous avons pris la décision de suspendre cette tribune de la majorité entre le 1^{er} septembre 2025 et le scrutin, qui aura lieu en mars 2026.

TRIBUNES DES GROUPES D'OPPOSITION

Ambition**Citoyenne**Et si nous en parlions ensemble?

Cette adresse électronique est la vôtre :
ambition-citoyenne@laposte.net

Chères Robinsonnaises, Chers Robinsonnais,

En raison des règles encadrant la communication des élu(e)s et des candidat(e)s dans les 6 mois précédant les élections municipales, **notre groupe Ambition Citoyenne** suspend temporairement sa participation à la tribune d'expression du journal municipal. Cette décision découle d'une **incertitude juridique** sur les conditions d'expression autorisées durant cette période pré-électorale.

Au nom du Collectif Ambition Citoyenne, je vous adresse à toutes et à tous nos vœux les plus sincères pour cette nouvelle année 2026.

Dans une période où la vie devient plus dure pour un nombre d'habitants, des personnes isolées, des retraités, les familles monoparentales, les familles en difficulté, nous devons leur tendre la main et entendre leurs aspirations.

Puissions-nous collectivement renforcer les solidarités, redonner de la dignité à chacun et bâtir un avenir où personne ne sera laissé de côté.

Que cette nouvelle année soit celle où l'attention, l'entraide et la justice sociale deviennent le cœur de notre action commune.

Nous réaffirmons notre conviction: **Une commune plus juste, plus solidaire et plus humaine est possible.** Ensemble continuons d'exiger des politiques publiques qui protègent, rassemblent et améliorent le quotidien de chacun.

Ensemble faisons de 2026, l'année du sursaut solidaire, de la protection des droits fondamentaux et de la reconquête de la dignité pour toutes et pour tous.

Que cette nouvelle année vous ouvre de biens belles perspectives

Christophe Leroy

Compte tenu de l'insécurité juridique relative à la diffusion d'une tribune politique dans un bulletin municipal dans les 6 mois qui précèdent l'élection municipale, nous avons décidé de cesser notre publication mensuelle.

Nous vous présentons nos meilleurs vœux pour cette nouvelle année 2026, qu'elle vous apporte santé et sérénité.

Nous restons à votre écoute.

C.CARCONE-FAUCHET
JP HUTEAU

ÉTAT-CIVIL

NAISSANCES

- Camille MATHIEU BUIS, le 30 octobre 2025
- Diane MANO, le 4 novembre 2025

- Noa ARTINIAN, le 8 novembre 2025
- Massylia AMALOU, le 11 novembre 2025
- Isadora SERGENT, le 12 novembre 2025

- Louise RHEE, le 13 novembre 2025
- Louna CABIRO, le 14 novembre 2025
- Théo MOREIRA, le 16 novembre 2025

- Baptiste LE COQUIO, le 19 novembre 2025
- Soren MAUREY HERRERA, le 24 novembre 2025

DÉCÈS

- Pascal GRIMON, le 14 octobre 2025
- Françoise LAUNAY, le 15 octobre 2025
- Madeleine COMELLI, le 23 octobre 2025

- Gilles ROUX, le 26 octobre 2025
- Nelly GOUPI, le 27 octobre 2025
- Arturo QUINTANS, le 1^{er} novembre 2025

- Jacqueline BLANC, le 2 novembre 2025
- Monique DUBUCQUOY, le 3 novembre 2025
- Serge MESROPIAN, le 9 novembre 2025

- Felicia PETIT-VAL, le 10 novembre 2025
- Jacques FOURCADE, le 15 novembre 2025
- Marie MILLOT, le 18 novembre 2025

Claire-Marie Patris nous a quittés

Une profonde émotion a entouré l'hommage rendu à Claire-Marie Patris, dont la disparition, le 21 novembre dernier, à l'âge de 74 ans, des suites de la maladie, laisse un grand vide parmi ses proches, ses patients, ses collègues et bon nombre de Robinsonnais de différentes générations. L'émoi suscité témoigne de l'estime portée à cette médecin au parcours remarquable, guidée tout au long de sa vie par le sens du devoir et l'attention aux autres. Avant de rejoindre le monde hospitalier, elle fut guide touristique, puis « pompiste », technicienne essentielle aux opérations à cœur ouvert, chargée de la circulation extracorporelle. Un rôle exigeant, qu'elle assumait avec une rigueur absolue. À l'hôpital Broussais, plusieurs gestes salvateurs marquèrent durablement les esprits : elle redonna la vie à des patients en arrêt cardio-respiratoire, incarnant sang-froid, maîtrise et exemplarité. Mais au-delà de ses compétences reconnues, c'est son humanité qui impressionnait. Le docteur Patris savait écouter, apaiser, reconforter. Elle regardait toujours la personne avant la maladie et accompagnait les plus fragiles avec une bienveillance rare. Sa manière d'exercer, mêlant exigence professionnelle et présence chaleureuse, restera un modèle pour ceux qui ont travaillé à ses côtés et pour ceux qui l'ont consultée. Claire-Marie Patris avait ce don précieux de faire sentir à chacun qu'il comptait réellement. Sa mémoire vivra dans le cœur des patients qu'elle a soignés et de tous ceux qu'elle a inspirés. Puissent la paix et le repos l'accompagner désormais, loin des fatigues du monde.



L'Amicale des médecins du Plessis-Robinson.

PETITES ANNONCES

RECHERCHE D'EMPLOI

- Dame sérieuse et expérimentée, avec références, propose d'assurer la sortie d'école de vos enfants et de les occuper jusqu'à votre retour. Je propose également une aide aux personnes âgées (toilette, repas, courses, petit ménage, promenades). Tél. : 06 67 34 38 50.
- Propose mes services dans la rénovation, trente ans d'expérience : peinture, revêtements de sols (carrelage, parquet...), création de pièces, aménagement de salles de bain/ cuisines, terrasses, menuiserie intérieure, etc. N'hésitez pas à me contacter au 06 62 93 14 53.
- Jardinier propose l'entretien de vos jardins. N'hésitez pas à contacter le 07 88 31 27 86.

■ Étudiant de 17 ans, scolarisé à domicile, propose des cours de soutien en anglais pour enfants/ ados de 3 à 14 ans. J'assure aussi une aide aux devoirs. J'ai un niveau B2-C1, cours en présentiel à votre domicile ou à la Médiathèque au Plessis-Robinson. Pour tout renseignements merci de me contacter: ew.soutien.scolaire@gmail.com ou au 07 65 28 49 83.

■ Commencez la rentrée en musique ! cours de guitare à domicile : guitare classique, acoustique, électrique, basse, ukulélé. Tous niveaux, tous styles musicaux. Débutants ou confirmés. Bénéficiez d'une méthode ludique et rapide avec des résultats garantis. Contactez-moi au 06 75 67 48 25.

DIVERS

■ Robinsonnais rachète vinyles, Hi-fi, BD. Tél. : 06 95 58 76 93.

■ Collectionneur rachète disques vinyles 33t ou 45t, années 1960/1970/1980. Pas de variété française, ni classique. Tél. : 06 30 09 86 40.

COURS / SOUTIEN SCOLAIRE

- Professeur de couture, je suis couturière à domicile. Vous pouvez me contacter pour des cours de couture ou pour des travaux de couture. Contact : nadiabd64@gmail.com ou 06 66 61 63 55.
- Dame retraitée, ancien professeur, assure un suivi scolaire personnalisé de votre enfant en école primaire ou en collège, deux heures par semaine, à votre domicile. Permet à l'élève d'acquiescer des méthodes de travail efficaces. Tarifs modérés. Tél. : 06 38 80 39 99.

Attention ! Les annonces sont publiées sous la responsabilité de leurs auteurs. Elles sont réservées aux particuliers robinsonnais. Cependant, la rédaction du *Petit Robinson* se réserve la possibilité de refuser une annonce dont les termes induiraient un non-respect de la loi. Devant le nombre de demandes, la rédaction du *Petit Robinson* ne peut garantir la diffusion de vos petites annonces. Celles-ci seront retenues par ordre d'arrivée dans la limite de l'espace disponible. Pour publier une annonce, envoyez-la sur redaction@plessis-robinson.com avant le 10 du mois précédent.

DEVIS GRATUIT

01 46 30 77 90
sotranet-siege@orange.fr

ENTRETIEN DES RÉSIDENCES ET IMMEUBLES

- SHAMPOUINAGE DES MOQUETTES
- NETTOYAGE PARKINGS AUTOLAVEUSE/KARCHER
- CRISTALLISATION
- MÉTALLISATION • VITRERIE

37 avenue du Général Leclerc
92350 PLESSIS ROBINSON

MEILLEURS VŒUX 2026

Joyeuses fêtes de fin d'année

MEILLEURS VŒUX!

NOUS VOUS SOUHAITONS
UNE JOYEUSE ANNÉE 2026

ENSEMBLE, RÉALISONS VOS PROJETS!

Anne & David BOUCAUT-BASSO
contact@boucaut-immobilier.fr - 01.87.66.71.92
www.boucaut-immobilier.fr

Bientôt-vendu
AGENCE de L'ANNEE 2025
FINALISTE

VOTRE CENTRE AUDITIF À SCEAUX

AS L'Audition Scénne
A SCEAUX DEPUIS 20 ANS Julie COSCAS, audioprothésiste D.E.

8 rue du Docteur Berger 92330 Sceaux
Tél. 01 49 73 72 33 • 01 47 02 21 28
lauditionscene@gmail.com
www.auditionscene.fr

Bien entendre c'est mieux vivre

Venez tester¹ GRATUITEMENT votre audition et découvrez :

Phonak Lyric™
conçu pour une expérience auditive 100% invisible 24h/7j

Des soins pour tous 100% PRIS EN CHARGE!

Vos aides auditives à 0€

AUDITION CONSEIL

NUMÉROS UTILES

- Accueil de la mairie : 01 46 01 43 21
- Services Techniques : 01 46 01 44 10
- Police municipale : 01 46 01 44 33

- Centre Municipal de Santé Robert-Fasquelle : 01 46 01 44 80/81
- CCAS : 01 46 01 43 12

PERMANENCES DU MAIRE

Les permanences du maire se font sur rendez-vous. Contactez le secrétariat du maire au 01 46 01 43 45.

PERMANENCES DU DÉPUTÉ

Jean-Didier Berger, député des Hauts-de-Seine, recevra sur rendez-vous au Plessis-Robinson les lundis 9 février et 18 mai de 17h à 18h30. Pour prendre rendez-vous : jean-didier.berger@assemblee-nationale.fr

PERMANENCES DE NATHALIE LÉANDRI
VICE-PRÉSIDENTE DU CONSEIL DÉPARTEMENTAL

Les permanences de Nathalie Léandri, vice-présidente du Conseil départemental, se déroulent à la mairie sur rendez-vous. Contactez le secrétariat des élus au 01 46 01 43 47.

PERMANENCES DES ÉLUS

Permanences d'Élisabeth Dubois

Les permanences d'Élisabeth Dubois, adjointe au maire à la Famille et à la Petite enfance, se déroulent en mairie sur rendez-vous. Contactez le service Petite enfance au 01 46 01 43 65.

Permanences de Corinne Mare Duguer

Les permanences de Corinne Mare Duguer, adjointe au maire déléguée à l'Action et au patrimoine social, se déroulent à la mairie sur rendez-vous. Contactez le service des Affaires sociales au 01 46 01 44 31.

PERMANENCES D'ACCÈS AUX DROITS

Chaque semaine ont lieu des permanences sociales et juridiques à la Maison des Part'Âges, agréée centre social. Vous y retrouverez des conseillers de la Caisse Primaire d'Assurance Maladie, de la CRAMIF, du Centre d'Information des Droits des Femmes et de la Famille, de l'association *Valentin Haüy*, de l'ADIL (Aide au logement), de l'association *UFC Que choisir* ainsi qu'un avocat et un conciliateur de justice. Retrouvez tous les horaires des permanences sur www.plessis-robinson.com ou auprès de la Maison des Part'Âges au 01 46 01 51 74.

POLICE MUNICIPALE

■ Interventions

Patrouilles de surveillance toute l'année : 7 jours sur 7/jour et nuit.

■ Accueil - secrétariat

Du lundi au vendredi de 9h à 12h et de 13h à 17h. Tél. : 01 46 01 44 33.

■ Numéro d'urgence 24h/24 et 7j/7

Tél. : 01 46 01 44 33.

DÉCHÈTERIE

Pour garantir la sécurité de tous et proposer un service de qualité, Vallée Sud - Grand Paris a mis en place un système de réservation pour pouvoir accéder à la déchèterie de Verrières-le-Buisson. Vous pouvez prendre rendez-vous au préalable, depuis cette page, avant de venir déposer vos déchets sur site.

www.valleesud.fr/fr/actualites/prenez-rdv-en-ligne-pour-venir-la-dechetterie-de-verrieres-le-buisson

Directeur de la publication: Philippe Pemezec. Rédacteur en chef: Pierre Prévôt-Leygonie. Secrétariat de rédaction: Jennifer Avedikian. Rédaction: Loïc Lacroix, Gina Ghoughasian, Eva Sautel. Photos: Marine Cessat-Begler, Benoît Leloutre, Kim Garell, Marion Chalopin, David Ducastel, Dusan Bekcic, Jennifer Delhotellerie, Nolwenn Lefour, Bernard Mathieu, Anaïs Perrin. Maquette et Impression: Le Réveil de la Marne. Publicité: CMP, 06 87 55 08 32. Tirage: 18 000 ex.



NUMÉROS SOS GARDES

Le numéro national « SOS Gardes » vous permet de connaître la pharmacie de garde la plus proche 24 h/24 et 7 j/7, à partir d'un code postal ou d'un nom de ville, en composant le 3237 (0,35 € TTC/min).

PHARMACIES DE GARDE



Jeudi 1^{er} janvier
Pharmacie Legrand
48, rue Edmond-About au Plessis-Robinson
☎ 01 43 50 04 65

Dimanche 4 janvier
Pharmacie du Parc
5, avenue de la Division
Leclerc à Châtenay-Malabry
☎ 01 46 30 01 64

Dimanche 11 janvier
Pharmacie Pharmalibea
358, avenue de la division
Leclerc à Châtenay-Malabry
☎ 01 46 32 14 31

Dimanche 18 janvier
Pharmacie du Stade
205, avenue de la Division
Leclerc à Châtenay-Malabry
☎ 01 43 50 60 11

Dimanche 25 janvier
Pharmacie du Marché
16, avenue de la Libération
au Plessis-Robinson
☎ 01 46 30 11 57

Une grève illimitée des pharmacies de garde est en cours. À la date du 24 septembre, nous ne saurions être tenus responsables si les informations communiquées venaient à évoluer. Nous vous invitons donc à contacter directement la pharmacie avant de vous déplacer.

Dans tous les départements d'Île-de-France, hors Paris, la réglementation impose de contacter la gendarmerie ou le commissariat de la zone recherchée pour obtenir les coordonnées de la pharmacie de nuit. Composez le 17.

Retrouvez facilement la pharmacie la plus proche



Scannez-moi !

FCA

**Isolation
Ravalement
Fenêtres
Combles & VMC**

01 41 87 08 25
Agence de Châtenay-Malabry

fca-renovation.com

RGE
QUALIBAT
France Rénov'

Robinson-immobilier@wanadoo.fr
63, av. Raymond Croland
92350 Le Plessis Robinson
01 41 87 02 30

**Robinson
Immobilier**

DEPUIS 1988

A L'OCCASION DE CETTE NOUVELLE ANNÉE 2026,
NOUS DÉSIRONS VOUS REMERCIER POUR VOTRE CONFIANCE,
ET VOUS SOUHAITER DE TRÈS BEAUX PROJETS IMMOBILIERS

Transaction, Location, Gestion

2026

William Auger
Transaction/location

Florence Verlaquet
DIRECTRICE

Julia Osouf
Transaction / Location

Antoine Gasco
Responsable
Location

**Votre agence de
services à la personne**

Ménage Repassage Jardin Brico
Nounou Seniors Handicaps

vivaservices.fr

VIVASERVICES
Le Plessis-Robinson
76 Rue Bernard Iské
01 46 61 24 22

Les rendez-vous de janvier à mi-février

Samedi 3 janvier

FÉRIE DE NOËL

Soirée polaire #2

Jardin de Robinson, patinoire

De 18h à 21h

VOLLEY-BALL LIGUE A

PRVB reçoit Poitiers

Achetez vos places



Espace Omnisports

À 19h

Jusqu'au dimanche 4 janvier

FÉRIE DE NOËL

Patinoire

Jardin de Robinson

Voir les horaires sur www.plessis-robinson.com

Dimanche 4 janvier

ÉPIPHANIE

« Galette des rois »

Jardin de Robinson – Bar à champagne*

À 15h puis à 16h30

*À consommer avec modération.

À partir du 8 janvier

EXPOSITIONS

« Le voyage »

Grilles du Jardin de Robinson

Avenue Charles-de-Gaulle

Les lundis 5,12,19 et 26 janvier

COLLECTE

Collecte de sapins

Informations en page 10

Samedi 10 janvier

VOLLEY-BALL LIGUE A

PRVB reçoit Ajaccio

Achetez vos places



Espace Omnisports

À 19h

Samedi 10 janvier et dimanche 11 janvier

VŒUX À LA POPULATION

Entrée sur invitation selon votre quartier

Maison des Arts - Salon Palladio

À partir de 17h

Informations en page 3

Lundi 12 janvier

PARENTALITÉ

Table ronde « transmettre efficacement nos valeurs »

Maison des Part'Âges

De 18h45 à 20h30

Du 15 janvier au 21 février

CIVISME

Recensement de la population par les agents de la Ville

Informations en page 2

Dimanche 18 janvier

RUGBY CHALLENGE EUROPÉEN

Racing 92 reçoit Toyota Cheetahs

Paris La Défense Arena

À 18h30

Lundi 19 janvier

VILLE DURABLE

Permanence de la Boîte à jeux (restitutions uniquement)

Atelier des fées, rue des Fées

De 18h à 19h30

Samedi 24 janvier

COMITÉ DE JUMELAGES

Dîner de gala arménien

Maison des Arts – Salon Palladio

À partir de 19h

Sur réservation (informations en page 17)

VILLE DURABLE

Permanence de la Boîte à jeux (emprunts, dons et jeux sur place)

Atelier des fées, rue des Fées

De 14h à 17h

FOOTBALL R1

FCPR reçoit Sarcelles

Parc des Sports

À 15h30

VOLLEY-BALL LIGUE A

PRVB reçoit Nice

Achetez vos places



Espace Omnisports

À 19h

VILLE DURABLE

Comité de suivi du développement durable

Maison des Arts

À 10h

Week-end du samedi 24 et dimanche 25 janvier

RUGBY TOP 14

Racing 92 reçoit Lyon

Paris La Défense Arena

Horaire à confirmer

Jeudi 29 janvier

ANIMATION

Après-midi dansant « Galette des rois »

Moulin Fidel

De 14h à 18h

Samedi 31 janvier

SOLIDARITÉ

Bricol'Âges café

Maison des Part'Âges

De 10h à 13h

Week-end du samedi 31 janvier et dimanche 1^{er} février

RUGBY TOP 14

Racing 92 reçoit Perpignan

Paris La Défense Arena

Horaire à confirmer



Télécharger
l'application
MonPlessis



Suivez-nous



www.plessis-robinson.com