

Le petit Robinson

JOURNAL MENSUEL D'ACTUALITÉ

SAINT-VALENTIN



N° 404 FÉVRIER 2026

Télécharger
l'application
MonPlessis



Suivez-nous



www.plessis-robinson.com

PAGE 2

ÉDITORIAL
Pas d'éditorial
jusqu'en avril 2026



PAGE 4

PISCINE DU HAMEAU
Les travaux ont commencé



PAGE 5

MINI-FESTIVAL DE JAZZ
Des dates à réserver



PAGE 6 et 7

À L'HONNEUR
Retour sur 2025

Dites-le avec des mots

Samedi 14 février, à l'occasion de la Saint-Valentin, fête des amoureux, la Ville organise à la Maison des Arts une journée consacrée à l'amour sous toutes ses formes et vous invite à écrire pour l'élue de votre cœur un mot doux qui sera publié sur tous les panneaux lumineux du Plessis-Robinson et largement diffusé sur les réseaux sociaux. [Lire p.3](#)

LE MOT DU MAIRE

Devant l'insécurité juridique à laquelle sont soumis les candidats et les élus dans les six mois qui précèdent l'élection municipale, nous avons pris la décision de suspendre cet éditorial entre le 1^{er} septembre 2025 et le scrutin qui aura lieu en mars 2026.

MUNICIPALES 2026

Pour bien s'organiser



Voter par procuration, de plus en plus simple.

Le premier tour des élections municipales se déroulera dimanche 15 mars prochain. À cette occasion, les électeurs du Plessis-Robinson seront appelés à élire leurs conseillers municipaux pour un mandat de six ans. Les bureaux de vote de la commune ouvriront à 8h et fermeront à 20h. Si aucune liste n'obtient la majorité absolue, un second tour sera organisé dimanche 22 mars. Pour participer au scrutin, que l'on soit français ou citoyen européen, il faut être inscrit sur la liste électorale de la commune. Les inscriptions sur les listes électorales sont possibles jusqu'au 4 février en

ligne et jusqu'au 6 février directement en mairie.

Permanences procurations

Les électeurs qui ne pourraient pas se déplacer le jour du vote ont également la possibilité d'établir une procuration, soit en ligne, soit à l'aide d'un formulaire papier, à faire valider auprès des autorités compétentes. Dans ce cadre, le commissariat de police de Clamart assurera deux permanences dédiées aux procurations : vendredi 27 février et vendredi 6 mars, de 9h à 12h, dans le hall de la Maison des Arts.

Nouveaux bureaux de vote

Par ailleurs, afin d'accompagner l'évolution du nombre d'électeurs et ainsi satisfaire aux obligations légales, la Ville a procédé à un ajustement limité de la carte des bureaux de vote. Un nouveau bureau, sera ouvert dans le groupe scolaire Louis-Hachette/Gymnase, tandis que le bureau du Club Henri-Sellier est transféré dans le groupe scolaire François-Peatrik. Les électeurs concernés recevront une nouvelle carte électorale et un courrier d'information. Il est recommandé à chacun de vérifier son bureau de rattachement avant le scrutin.



Deux permanences procurations à la Maison des Arts.

CAM

Une installation provisoire



Certains services de la mairie ont pris place provisoirement au 26, avenue Charles-de-Gaulle.

Depuis la mi-décembre, le Centre Administratif Municipal (CAM) est en rénovation. Cette opération, conduite par étapes, a pour objectif de moderniser les locaux tout en garantissant aux habitants un accueil et des services inchangés pendant toute la durée des travaux. La première phase a concerné le transfert provisoire de plusieurs services vers les anciens locaux de la PMI, situés avenue Charles-de-Gaulle : l'Enfance, l'Enseignement, le Sport, la Restauration et l'Entretien y sont installés, tout comme l'Urbanisme et le Parcours résidentiel qui recevront

toujours sur rendez-vous. Cette étape a permis de libérer le premier étage du CAM, qui accueille à présent d'autres services municipaux, notamment les Ressources Humaines et les Finances.

Recevoir les usagers

Cette organisation progressive permet de préparer les travaux à venir, qui concerneront en priorité les étages supérieurs, avec notamment l'aménagement de nouveaux espaces de bureaux. Les services en contact direct avec le public, situés au rez-de-chaussée — État-civil, Elections, Affaires générales, Centre communal d'action sociale (CCAS)

et guichets d'accueil — ne sont pas concernés par ces déplacements et continuent de recevoir les usagers dans les conditions habituelles.



Les nouveaux bureaux du 26, avenue Charles-de-Gaulle.

• CAM

Place de la Mairie

☎ 01 41 01 43 21

• Annexe

26, avenue Charles-de-Gaulle
Ouvverte du lundi au vendredi de 8h30 à 12h et de 13h à 17h

• Service Urbanisme

☎ 01 46 01 44 23

Du lundi au vendredi, uniquement sur rendez-vous

• Service Parcours résidentiel (logement)

☎ 01 46 01 43 18

Accueil téléphonique du lundi au vendredi de 8h30 à 12h
La responsable du service reçoit sur rendez-vous le mardi après-midi, entre 14h et 17h.

SAINT-VALENTIN

Suite page 1

Au Plessis-Robinson, comme partout ailleurs, la Saint-Valentin est avant tout un moment pour célébrer l'amour dans toute sa diversité : l'amour romantique bien sûr, mais aussi pourquoi pas l'amour familial, l'attachement aux autres, aux souvenirs et aux instants partagés. Un temps pour dire ce qui compte, pour ralentir, pour prendre soin des liens qui nous unissent et donnent du sens au quotidien. C'est aussi l'occasion de créer de nouveaux souvenirs, de réinventer des rituels simples mais précieux et de se reconnecter avec ce qui fait battre le cœur.



Aimer, c'est déclarer, transmettre, partager. C'est écrire quelques mots que l'on n'ose pas toujours dire, offrir un regard, une attention, un moment. À l'occasion de la Saint-Valentin, chacun est invité à exprimer sa flamme, quelle qu'en soit la forme. Du 1^{er} au 13 février, les Robinsonnais sont invités à envoyer un message d'amour destiné à être diffusé publiquement dans la ville. Sept lignes, vingt caractères par ligne (espaces compris) : une contrainte volontairement légère, qui invite à la sincérité, à la justesse et parfois à la poésie. Une déclaration pour un compagnon de vie, un enfant, un parent, un ami, une sœur, un grand-parent. L'amour n'a pas de frontière : il se vit et se dit de mille manières, et chaque mot partagé contribue à tisser un peu plus de liens et de chaleur humaine.

Partager sa passion

À partir du 14 février, ces messages seront diffusés durant plusieurs jours sur les



trois panneaux lumineux de la ville. Pour participer, deux possibilités s'offrent à chacun : compléter le formulaire disponible sur le site internet de la Ville (ou en scannant le QR code ci-dessous), ou envoyer un message par mail à l'adresse redaction@plessis-robinson.com, en respectant les mêmes contraintes de format et en précisant « Saint-Valentin » dans l'objet du message.

Compléter le formulaire



Scannez-moi !



Au-delà des mots

Dire l'amour, c'est aussi le faire circuler autrement. Dès le 14 février, les Robinsonnais peuvent publier leur déclaration sur les réseaux sociaux de la Ville en utilisant le hashtag #AmourAuPlessis. Les messages pourront ainsi être relayés en story par le compte officiel de la Ville et mis en avant sur la page d'accueil du site internet ainsi que sur l'application mobile *MonPlessis*,

La tradition de la Saint-Valentin

L'origine de la Saint-Valentin est ancienne. Dans la Rome antique, le 14 février correspondait à la fête des Lupercales, dédiée à la fertilité et la purification, destinée à assurer la prospérité des cultures, des troupeaux et des femmes romaines. C'est le haut Moyen-Âge qui a fait de la Saint-Valentin une fête des amoureux. La légende raconte que nous devons son origine à un martyr chrétien des premiers siècles : Valentin de Terni. Ce prêtre a été condamné à mort par l'empereur Claude II (214-270) parce qu'il continuait de marier les couples en cachette, alors que l'empereur voulait interdire les mariages pour mobiliser des soldats. Il fit donc emprisonner Valentinus qui engagea une correspondance amoureuse avec Julia, la fille de son geôlier.

Le jour de sa décapitation, le 14 février, il lui écrivit une dernière lettre d'amour et de mots doux signée « ton Valentin », ce qui a fait de lui le saint patron des amoureux, sur la décision du pape Alexandre VI en 1496. Il sera désormais d'usage, le jour de la Saint-Valentin, d'envoyer à sa bien-aimée un tendre message amoureux ou quelques mots doux. Comme souvent, les États-Unis ont donné à cette fête une dimension plus commerciale, avec des cadeaux, généralement, des roses rouges, un diner ou un week-end en amoureux.



prolongeant cette chaîne d'émotions au-delà de l'espace public.

Pour ceux qui manquent d'inspiration, les mots des autres peuvent servir de passerelle. Quelques vers empruntés à la littérature, à la chanson ou à la poésie suffisent parfois à dire l'essentiel. Reconnaître dans les mots d'un auteur ce que l'on ressent soi-même, c'est déjà partager une émotion et créer un lien invisible mais profond.

L'amour au quotidien

Enfin, fêter l'amour, c'est aussi faire vivre la ville au quotidien. En choisissant un restaurant, un café, un cinéma, une librairie ou une boutique du Plessis-Robinson, chacun participe à cette célébration collective. Un dîner improvisé, un verre partagé, un film vu ensemble, un bouquet de fleurs ou un cadeau



choisi avec soin chez un commerçant robinsonnais : autant de gestes simples qui donnent à la Saint-Valentin une dimension chaleureuse, locale et vivante, ancrée dans le plaisir d'être ensemble.

L'amour à la Maison des Arts

Dans ce cadre, la culture s'invite naturellement comme un prolongement sensible de la fête. Elle accompagne les élans du cœur, met des mots sur les émotions et offre des instants à partager. Le temps d'un week-end. Le Plessis-Robinson propose ainsi de célébrer l'amour à travers des récits, des voix, des images et des mélodies qui résonnent avec nos propres histoires. Une conférence et un atelier autour des récits d'amour et de la mémoire des sens à la Médiathèque Jean d'Ormesson, un concert *soul* avec *Lovely Day*, une séance *Rétro ciné* consacrée à *Quand Harry rencontre Sally* au Cinéma Gérard-Philipe ou encore *Cyrano de Bergerac*, la comédie musicale au Théâtre de l'Allegria : autant de rendez-vous pour vibrer ensemble et se reconnaître dans une œuvre, une chanson ou un personnage.

Parce que l'amour n'est jamais figé, parce qu'il évolue, et se réinvente au fil du temps, ce week-end de Saint-Valentin est avant tout une invitation à ralentir et à ressentir. Dire l'amour, le célébrer, le partager, qu'il soit passion, tendresse, amitié ou attachement familial. Un moment suspendu pour rappeler que l'essentiel tient parfois en peu de choses : quelques mots, un regard, une émotion commune, et la magie de ces instants partagés qui font vibrer chacun.

Le programme détaillé est en pages 2 et 3 du Kiosque, le supplément culturel



PISCINE DU HAMEAU

La reconstruction a enfin commencé



Les travaux d'assainissement ont démarré.

Après une longue attente et beaucoup de temps perdu du fait d'improbables normes environnementales, la construction du nouveau centre nautique a commencé mi-janvier, par des travaux souterrains d'assainissement, notamment le dévoiement des réseaux. Le territoire Vallée Sud – Grand Paris qui pilote et finance l'opération est en train de choisir les entreprises qui vont construire le bâtiment dont les murs vont sortir de terre à la fin du printemps 2026. Il est prévu deux ans de travaux et donc une livraison, si tout va bien, pour l'été 2028.

Deux bassins et une pataugeoire

Dessiné par l'agence d'architecture et d'ingénierie Chabanne, le centre nautique abritera deux bassins de 25 m, avec des gradins pour environ 200 places. Il comportera également une pataugeoire, un espace jeux d'eau, une balnéo (sauna, hammam, balnéo à l'étage), un parking de 90 places en sous-sol et 60 en extérieur. En complément du projet seront construits un dojo avec 180 m² de tatamis et un espace fitness de 600 m².

Une tribune pour le Parc des sports

Il est aussi prévu dans l'enveloppe financière la construction d'une tribune de 400 places pour le Parc des sports, avec salle de musculation et club house pour l'athlétisme, des terrains et un club house pour la pétanque ainsi que des espaces de jeux. Ces équipements sont programmés pour être achevés avant la piscine, à une date qui n'est pas encore connue.



Deux bassins de 25 mètres.



La tribune sera finie avant le centre nautique.

DON DE SANG

Rejoignez la collecte



Offrir son sang est un geste simple, rapide et vital qui peut sauver plusieurs vies. Chaque don aide à soigner des patients accidentés, atteints de maladies graves, ou nécessitant des transfusions lors d'interventions chirurgicales.

Le don se déroule dans un cadre sécurisé, encadré par des équipes médicales expérimentées, attentives à votre confort et prêtes à répondre à toutes vos questions. Pour participer, il suffit d'avoir entre 18 et 70 ans, d'être en bonne santé et de présen-

ter une pièce d'identité. Pensez à bien vous hydrater et à prendre un repas léger avant votre venue.

Chaque don est crucial

Un don permet non seulement de répondre aux besoins urgents des hôpitaux, mais aussi de soutenir la continuité des soins pour les patients hospitalisés sur le long terme. Chaque flacon est soigneusement analysé, typé, stocké et redistribué selon des protocoles stricts afin de garantir sécurité et efficacité. Les produits sanguins ne se conservent que quelques jours à quelques semaines selon leur type, ce qui rend les collectes régulières indispensables. Donner son sang, c'est aussi participer à une chaîne de solidarité qui dépasse l'individu : votre geste peut sauver un accidenté, aider un patient en chimiothérapie, permettre une intervention chirurgicale vitale, ou encore soutenir les programmes de recherche médicale qui améliorent les traitements. Le don est un acte concret de générosité, qui touche directement la vie d'autrui.

Bien plus qu'un geste

Participer à cette collecte, c'est bien plus qu'un geste : c'est donner de l'espoir, sou-

tenir celles et ceux qui en ont le plus besoin et contribuer à maintenir un stock de sang indispensable. Chaque flacon compte et peut faire la différence dans la vie de patients en attente.

Que vous soyez donneur régulier ou que ce soit votre première fois, votre présence est précieuse. Chaque don renforce la solidarité et témoigne d'un engagement concret pour la vie des autres.



Don de sang
Jeudi 26 février
De 14h à 19h
Moulin Fidel
64, rue du Moulin Fidel

MINI-FESTIVAL DE JAZZ

Un programme qui donne le tournis



Pour cette 5^e édition du Mini-festival de jazz, la Maison des Arts met à l'honneur « Les Années folles », période où le jazz incarne la liberté, l'effervescence et la créativité d'une société en pleine mutation. Né au début du XX^e siècle dans les communautés afro-américaines, le jazz, musique d'improvisation et de métissage culturel, a traversé les époques et les frontières, des clubs de Harlem aux scènes du monde entier. Du 13 au 16 mars, le festival invite le public à plonger dans cet âge d'or du swing et de la fête, à travers concerts, cinéma et danse.

Demandez le programme !

La soirée d'ouverture se tient vendredi 13 mars au cinéma Gérard-Philippe avec la projection de *Django* d'Étienne Comar. Un hommage à Django Reinhardt, figure mythique dont la guitare manouche a fait entrer le jazz dans la légende.

Django
Vendredi 13 mars à 20h
Au Cinéma Gérard-Philippe
Tarifs habituels

Le jazz se raconte aussi à travers la danse avec la conférence « Du charleston à Joséphine Baker », à la Médiathèque Jean-

d'Ormesson. Jean-Christophe Bertin, auteur et conférencier, retrace l'essor de cette danse emblématique portée par l'énergie du jazz et devenue un phénomène mondial.

Conférence « Du charleston à Joséphine Baker »
Samedi 14 mars à 10h30
Salle de conférence de la Maison des Arts
Entrée gratuite sur inscription

Au rythme du jazz, le groupe *Master Swing* propose une initiation à la danse à 20h, avant le concert dansant *Gatsby Folies* célébrant l'âge d'or du swing. Hot jazz et ambiance cabaret invitent le public à vivre le jazz comme une musique de partage et de mouvement dans le cadre du Salon Canaletto.

Initiation à la danse swing avec Master Swing
Samedi 14 mars à 20h
Salon Canaletto

Gatsby Folies
Concert
Samedi 14 mars à 21h
Salon Canaletto
Tarif : 15 €

Le cinéma musical *Un Monstre à Paris*, précédé d'une animation jazz et de nombreuses surprises pour les jeunes cinéphiles prolonge cette immersion, avant le concert assuré par *The Swing Messengers*, qui revisitent les grands standards du jazz.

Un Monstre à Paris
Samedi 14 mars à 14h
Cinéma Gérard-Philippe
Tarifs habituels

The Swing Messengers
Concert
Dimanche 15 mars à 17h
Salon Canaletto
Tarif : 10 €, tarif réduit 7 €, gratuit pour les élèves CHAM Pack+

Enfin, le Mini-festival se clôture lundi 16 mars par un concert placé sous le signe du jazz vivant et de la transmission, réunissant les élèves et les professeurs de la MMD sous la direction de Gilles Relisieux. Un moment de partage et de créativité collective à découvrir à 20h au Salon Canaletto.

Concert de la MMD
Lundi 16 mars à 20h
Salon Canaletto
Entrée libre



RENTRÉE SCOLAIRE 2026 -2027

Les inscriptions sont ouvertes



Les inscriptions scolaires pour la rentrée 2026-2027 sont ouvertes jusqu'au mardi 31 mars. Cette démarche concerne les enfants nés au plus tard en 2023

et n'ayant jamais été scolarisés. Pour effectuer l'inscription, les familles sont invitées à retirer les formulaires d'inscription ou de demande de dérogation auprès du Centre Administratif Municipal, ouvert du lundi au vendredi, de 8h30 à 12h et de 13h à 17h. Les dossiers peuvent également être téléchargés directement sur le site internet de la Ville, afin de faciliter les démarches.

Pièces à fournir

La constitution du dossier nécessite plusieurs pièces justificatives : livret de famille, justificatif de domicile (quittance de loyer ou acte notarié), carnet de santé

à jour accompagné de la photocopie des vaccinations obligatoires, ainsi que, le cas échéant, un document attestant d'une situation de divorce. Pour le calcul du quotient familial 2026, les familles devront également fournir l'avis d'imposition ou de non-imposition 2025, les derniers bulletins de salaire et, si nécessaire, les attestations de la CAF ou de Pôle emploi. Pour rappel, aucune inscription ne pourra être validée si l'enfant n'est pas à jour de ses vaccinations. Les familles sont donc invitées à anticiper leurs démarches afin de préparer sereinement la prochaine rentrée scolaire.

Le recensement continue

Le recensement de la population du Plessis-Robinson est en cours et se déroulera jusqu'au 21 février. Sept agents mandatés par la Mairie, munis de leur carte officielle, se rendront auprès d'un échantillon de foyers robinsonnais afin d'accompagner les habitants dans la procédure.

Les habitants concernés auront le choix entre un recensement en ligne, via le site internet www.le-recensement-et-moi.fr, grâce au code confidentiel remis par l'agent, ou un questionnaire papier rempli avec son aide. L'agent conviendra alors d'un rendez-vous pour récupérer le document, qui pourra également être déposé à la mairie ou envoyé directement à l'Insee.

Au 1^{er} janvier 2026, la population du Plessis-Robinson a officiellement été chiffrée par l'Insee à 29 016 habitants. L'année dernière, elle était comptée à 29 292 habitants, ce qui correspond à une baisse de 1% sur un an.

Insee : enquête statistique

L'Insee réalisera au Plessis-Robinson une enquête statistique sur les ressources et les conditions de vie entre février et avril 2026. Cette enquête, à caractère obligatoire, reconnue d'intérêt général et de qualité statistique par le Conseil national de l'information statistique (CNIS), est réalisée auprès d'un échantillon de logements tirés aléatoirement sur l'ensemble du territoire français. Stella Bargy Stella ou Nathalie Vignocan, enquêtrices de l'Insee, munies d'une carte officielle se rendront au domicile des personnes sélectionnées. Celles-ci seront prévenues individuellement par lettre et informées du nom des enquêtrices. Les réponses fournies lors des entretiens restent confidentielles, comme la loi en fait la plus stricte obligation et serviront uniquement à l'établissement de statistiques. Des informations relatives à l'enquête et à son calendrier sont disponibles sur le site internet <https://www.insee.fr>.



Le manège Discover est de retour

Voilà de quoi ravir les familles et surtout faire le bonheur des enfants. Après du repos bien mérité, le manège Le Discover et son stand de pêche aux canards est de retour au Jardin de Robinson, à compter du samedi 21 février.

Il est ouvert tous les jours pendant les vacances scolaires : lundi, mardi, jeudi, vendredi, de 16h30 à 19h, mercredi, samedi, dimanche de 15h30 à 19h et dimanche matin de 10h30 à 12h30. C'est reparti pour un...ou plusieurs tours !



PSG JUDO

Entré dans la légende



L'année 2025 restera comme un tournant majeur pour le judo robinsonnais. Huit ans après sa création, le PSG Judo a trouvé son port d'attache dans notre ville, qui devient par là même un pôle d'excellence de la discipline en France et dans le monde. Ce projet ambitieux, né en 2017 autour de Teddy Riner, figure emblématique du sport français et légende mondiale du judo, a atteint en 2025 sa pleine maturité. Installés à l'Espace Omnisports depuis l'inauguration du 3 février 2025, avec Teddy Riner, le président du PSG, Nasser al-Khelaïfi, celui du PSG Judo, Djamel Bouras, les champions de judo ne font pas qu'y préparer leurs échéances internationales. Ils partagent avec les judokas robinsonnais un lieu, une énergie et une vision : celle d'un judo ouvert, exigeant

et profondément enraciné dans la vie locale, notamment dans les écoles, sans oublier les traditionnels entraînements de masse. Sur les tatamis, 2025 a été une année exceptionnelle. Les judokas rouge-et-bleu ont enchaîné les performances, récoltant une pluie de médailles sur les circuits nationaux et internationaux, avec en point d'orgue un titre de champion d'Europe par équipe, symbole d'un projet fondé autant sur l'excellence individuelle que sur la force du collectif. Au-delà des résultats, c'est un état d'esprit qui s'est affirmé. Le respect, la transmission, le sens de l'effort, valeurs cardinales du judo, sont mises au service de la jeunesse robinsonnaise et du rayonnement de notre ville, où a vécu et où a été enterré Mikinosuke Kawaishi, l'homme qui a introduit le judo en France.

HENRY CHAVANCY

Une fidélité à toute épreuve



L'année 2025 aura marqué la fin d'une aventure rare dans le sport professionnel. Après vingt-six saisons sous le même maillot, Henry Chavancy a choisi de refermer le livre d'une carrière exemplaire, entièrement écrite en ciel-et-blanc. Arrivé au Racing à l'âge de 11 ans, le trois-quart

centre est devenu, au fil des années, bien plus qu'un joueur : une figure, un capitaine, une incarnation de la fidélité et de l'engagement.

De ses débuts en équipe première en 2007 jusqu'à ses derniers pas sur les pelouses du Top 14 en 2025, Henry Chavancy n'a jamais cessé de « mouiller le maillot ». Avec 416 matches disputés, cinq sélections en équipe de France et un Bouclier de Brennus remporté en 2016, il laisse derrière lui une trace profonde dans l'histoire du rugby français. « Je n'oublierai jamais le retour triomphal célébré au Cœur de Ville pour fêter le titre et présenter le Brennus. Tout le club est entré en pleine communion avec Le Plessis-Robinson et ses supporters », se souvient-il. Car Henry Chavancy, c'est aussi une histoire intime avec Le Plessis-Robinson. Installé ici depuis plus de dix ans, il y a fondé sa famille et trouvé un équilibre loin de la pression des stades. Il évoque souvent « la douceur de vie, les équipements sportifs, le marché et les parcs, autant de lieux simples où il fait bon se ressourcer ».

En 2025, Henry Chavancy a tiré sa révérence, sans nostalgie excessive, fidèle à lui-même. Il entame désormais une nouvelle étape, animé par le désir de transmettre... notamment au sein du Racing 92. Son héritage dépasse les statistiques : celui d'un homme loyal, d'un compétiteur respecté et d'un ambassadeur discret de sa ville de cœur.

LÉON KRIER

L'inspirateur

Il n'a jamais habité ni même travaillé au Plessis-Robinson, mais il a inspiré la renaissance urbaine qui a transformé notre ville depuis 1989. Urbaniste de génie, architecte-conseil du prince Charles, devenu le roi d'Angleterre Charles III, il présidait en février 2025 le premier Congrès des maires pour une renaissance urbaine à la Maison des Arts.

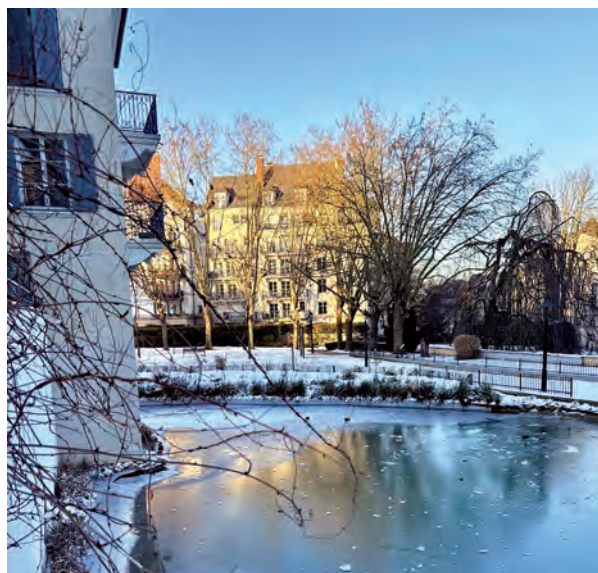
Il est décédé le 17 juin dernier à Palma de Majorque, mais sa pensée va continuer à inspirer toute la famille des architectes classiques, pour des générations. Dans sa dernière interview, réalisée autour d'un atelier d'architecture à la ferme Heenat Salma au Qatar, il disait : « Quand je vais à Venise ou à Florence, je ressens la même impression que celle que j'avais en les découvrant à l'âge de 6 ans. C'est quelque chose comme un langage universel, qui parle à l'œil, à la proportion, et aussi au cœur. Cela ne demande pas de traduction.



Il n'y a pas de contradiction philosophique ou mentale entre une construction paysanne et un château ou un palais royal. Parce que le prince admire la simplicité de l'écurie et le paysan aime la beauté du palais. C'est un langage commun et universel ».

CLIMAT

Le retour du manteau blanc



La réputation du Plessis-Robinson comme station de sport d'hiver n'est donc pas usurpée.

Dans tous les cas, c'est la première fois depuis longtemps qu'il neige en région parisienne trois jours en moins de deux mois d'hiver. Le dernier gros épisode neigeux remonte à février 2018, où douze centimètres étaient tombés sur Paris et sa région. La N 118, notamment, s'était transformée en piège pour deux mille automobilistes qui ont passé la nuit dans leur véhicule, dans l'attente d'une dépanneuse.

Mais on est loin des records. Le 3 mars 1946, ce

Le 22 novembre dernier, les premiers flocons ont commencé à tomber sur Le Plessis-Robinson, laissant sur le sol une petite couche blanche, moins de cinq centimètres. Ce n'était rien à côté des épisodes des 2 et 7 janvier au cours desquels une bonne dizaine de centimètres de poudreuse a recouvert notre bonne ville. De quoi inspirer France bleue qui annonçait sur les ondes : « La neige est particulièrement abondante au Plessis-Robinson, dans les Hauts-de-Seine, où les trottoirs, les haies, les arbres se parent de blanc. Elle est également présente dans le Val-de-Marne et en Seine-et-Marne ».

sont quarante centimètres de neige qui transforme la capitale en station de ski. Et certainement beaucoup plus au Plessis-Robinson, puisque cinquante-cinq centimètres sont mesurés sur le plateau de Trappes dans les Yvelines, à quelques kilomètres de chez nous. « Il s'agit des plus importantes chutes de neige depuis le terrible hiver 1709 et ses soixante centimètres », rapporte le météorologue Guillaume Séchet. « Mais avec le réchauffement climatique, ces intensités ne semblent plus aujourd'hui de l'ordre du possible », pense Christine Berne, climatologue chez Météo France.

MICHÈLE BATTUT

Elle a embarqué les visiteurs



En 2025, Le Plessis-Robinson a eu l'honneur d'accueillir une artiste dont l'œuvre dialogue depuis toujours avec l'horizon : Michèle Battut, peintre officielle de la Marine et membre de l'Académie de marine. Figure majeure de la scène artistique française, exposée bien au-delà de nos frontières, elle a fait escale à la Maison des Arts, offrant aux visiteurs une rencontre rare avec une œuvre à la fois exigeante et profondément accessible. Peindre, pour Michèle Battut, n'est jamais un exercice de démonstration. C'est une manière d'habiter le monde. « *Jesuis follement amoureuse de la nature, les voyages sont devenus ma principale source d'inspiration* », confie l'artiste. Des bleus profonds aux ocres solaires, ses toiles racontent moins des lieux que des atmosphères, moins des

paysages que des états d'âme. Son regard, calme et humaniste, invite à ralentir, à ressentir, à se souvenir. « *J'ai besoin de cette douceur du regard, de cette lumière posée. Mon art, c'est une manière de dire merci à la beauté* », explique-t-elle.

Être peintre officielle de la Marine ne relève chez elle ni du titre ni de l'apparat, mais d'un engagement sensible envers la beauté du monde et ceux qui le parcourent. À travers ses œuvres, elle rend hommage aux mers, aux navires, aux hommes, avec une douceur qui n'exclut jamais la profondeur. Accueillir Michèle Battut à la Maison des Arts fut, en 2025, bien plus qu'un événement culturel. C'est, à ce jour, l'exposition ayant connu la plus forte affluence en dix ans, preuve de la reconnaissance d'un public avisé.

LEVON KHOZIAN

The Voice

Il n'habite pas Le Plessis-Robinson, mais le cœur de nombreux Robinsonnais a vibré quand Levon Khozian a remporté la 14^e saison de The Voice, en février 2025, en trio avec Salvatore Livolsi et Sébastien Longhi. Car Levon, 31 ans, est connu de tous les habitués de la grande soirée arménienne de janvier, au Salon Canaletto. « *Voilà maintenant plusieurs années que je participe à la soirée arménienne organisée par le Comité de jumelages du Plessis-Robinson. L'accueil y est toujours aussi chaleureux et l'équipe incroyable ! L'an dernier, lors de ma victoire à The Voice, j'ai senti un soutien très fort de leur part, ce qui m'a beaucoup touché.*

Cette année, c'est donc avec le même plaisir que je reviens partager ce moment ».

Bercé dès l'enfance par les sonorités franco-arméniennes, Levon développe très tôt une sensibilité artistique mêlant chant, danse et musique. À seulement 5 ans, il débute en parallèle l'apprentissage du duduk, l'instrument emblématique de l'âme arménienne. C'est accompagné de son instrument qu'il éblouit les quatre coachs et la France entière lors de son passage à l'aveugle, en revisitant la chanson « Évidemment » de France Gall. « *En moi, il y a la chanson française et arménienne, le duduk, mais aussi l'amour pour la musique*

et les mélodies. Après ma prestation, j'ai parlé de mes racines, car j'ai baigné dans la culture arménienne depuis que je suis tout petit. Je suis viscéralement attaché à la France et viscéralement attaché à mes racines arméniennes. Cette double culture fait partie de mon identité ».



LE PETIT-ROBINSON

Une longue histoire d'amour

Cet automne, Le Petit Robinson a atteint le chiffre historique du 400^e numéro, ce qui en fait un des plus anciens titres de journaux municipaux existant en France. Le premier exemplaire sorti, en avril 1989, était en noir-et-blanc, comptait seulement quatre pages, et était imprimé avec un papier « à emballer le poisson » comme on disait en d'autres temps.

Le rédacteur en chef, Pierre Prévôt-Leygonie se souvient, « *jusqu'à la fin des années 1990, Le Petit-Robinson était maquetté et imprimé en Normandie, à Bernay, sur les rotatives du*

quotidien local. À l'époque, il n'y avait pas internet. Les textes du journal étaient tapés à la machine au service Communication, puis imprimés et envoyés par La Poste à Bernay où ils étaient ressaisies par des linotypistes. Nous passions une journée à Bernay afin de relire et corriger les sorties papier, pendant que le maquettiste commençait à assembler textes et photos, ces dernières scotchées sur la maquette, sur de grandes feuilles cartonnées. Tout cela avec la colle et les ciseaux, sans oublier le tipp-ex et le cutter pour éliminer les dernières coquilles. Le lendemain, le tout était gravé sur des plaques

et passait en rotative, pour une impression des 13 000 exemplaires dans la journée ! »

Avec l'arrivée d'internet, la généralisation de l'impression couleur, le remplacement des rotatives par des machines offset, les nouveaux papiers aux normes environnementales, Le Petit Robinson a pris du volume et s'est totalement transformé, tout en gardant sa philosophie : un vrai journal, pour les Robinsonnais et dans lequel on parle d'eux, des associations, des clubs sportifs, des entrepreneurs, de tous ceux qui font la ville au quotidien.



Nos chers disparus

Ils nous ont quittés en 2025

- Colette Stern, le 15 janvier
- Danièle Fey, le 15 février
- Pierre Thébaud, le 8 mars
- Marie-Claire Wilkowski, le 14 avril
- Isabelle Bansse, le 9 juin

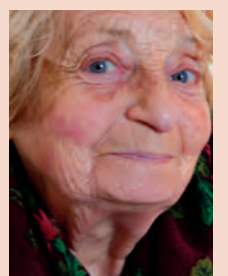
- Patrice Fabiano, le 27 août
- Sylvain Dacher, le 29 septembre
- Dominique Salles, le 11 octobre
- Arthur Mesropian, le 9 novembre
- Claire-Marie Patris, le 21 novembre



Danièle FEY



Arthur MESROPIAN



Marie-Claire WILKOWSKI

FÉÉRIE DE NOËL

Des fêtes partagées jusqu'au 4 janvier



Une belle part de galette pour la nouvelle année.

La Féerie de Noël s'est prolongée jusqu'au 4 janvier dans une atmosphère joyeuse et festive. Les soirées polaires, les rues et vitrines toujours illuminées, les bingos et les jeux organisés au Bar à champagne avec la Boîte à jeux et les dégustations de galettes des rois ont rythmé ces derniers jours de fête. Une parenthèse enchantée, magique et féérique, partagée dans la bonne humeur...



Jeux et animations ont rythmés les festivités.



La patinoire a rencontré un franc succès.



Ambiance féérique dans les rues de la ville.



Rires et glissades se sont succédés jusque début janvier.

LE PLESSIS SOUS LA NEIGE

Un décor d'hiver



Un paysage hivernal apaisant.



Un décor qui a transformé la ville.



Petits et grands ont profité de promenades enneigées.

Début janvier, sous son manteau blanc, la ville s'est transformée en un véritable décor hivernal, offrant des paysages apaisants et scintillants. Pour que chacun puisse en profiter en toute sécurité, les agents des services techniques municipaux ont été pleinement mobilisés : routes et trottoirs ont été dégagés, et les saleuses ont sillonné les rues du Plessis-Robinson afin d'assurer une circulation sécurisée.

DÉJEUNER DES AÎNÉS

Un moment de convivialité



Le déjeuner des résidents s'est déroulé dans une ambiance chaleureuse.



Temps d'échange avec le maire.



De nombreux participants réunis autour du repas et de la galette.

Le 8 janvier dernier, les pensionnaires des résidences seniors Paulette-Spiess, Sellier et Les Quatre

Saisons ont participé au déjeuner des seniors et au partage de la galette, en présence du maire et des élus.

VŒUX 2026

Un rendez-vous apprécié



Sur la scène, le maire et la Municipalité au grand complet.

Plus de 1 200 Robinsonnais se sont rendus les 10 et 11 janvier à la Maison des Arts pour les désormais traditionnels vœux à la population. Entre les discours dans le Théâtre de l'Allegria et la réception au salon Canaletto, chacun a pu apprécier la bonne ambiance et le plaisir de se retrouver pour se souhaiter une belle et bonne année.



L'occasion de se retrouver...



Une salle de l'Allegria comble et attentive.



... de trinquer à la bonne année...



... et d'esquisser quelques pas de danse.

ANNIVERSAIRE

Les 100 ans de Micheline Echard



Ils sont venus pour souffler les cent bougies avec Micheline.

C'est au restaurant *La Guinguette* qu'entourée de sa famille et de ses amis, Micheline Echard a fêté ses 100 ans. Le maire, Philippe Pemezec, est venu saluer cette Robinsonnaise de longue date, arrivée en 1973, et vivant toujours chez elle, square Michel-Ange.



Bon anniversaire, Madame Echard !

MAISON DES PART'ÂGES

Une rencontre de début d'année



Les équipes de la Maison des Part'Âges réunis autour de la galette.

Le 22 janvier dernier, les adhérents se sont réunis à la Maison des Part'Âges autour de la galette lors d'un moment convivial. La rencontre, ponctuée par un jeu « brise-glace », a favorisé les échanges et permis de mieux comprendre le fonctionnement de la structure ainsi que l'implication des bénévoles.



Le maire a rendu visite aux bénévoles.

Retrouvez toutes les
photos et vidéos sur ce
QR code



Scannez-moi !

FAUNE ET FLORE DE CHEZ NOUS

Nous avons la chance, au Plessis-Robinson, de connaître un environnement vert et boisé remarquable, dans lequel vivent de nombreuses espèces animales ou florales propres à l'Île-de-France. Nous publions chaque mois, en collaboration avec l'association Robinson Nature, un billet présentant une espèce présente dans notre commune.

Buissons ardents



Le Pyracantha.



Le Cotoneaster.

Pyracantha et Cotoneaster sont deux arbrisseaux voisins, appartenant à la famille des Rosacées.

Le Pyracantha, d'origine méditerranéenne, parfois appelé buisson ardent, est cultivé depuis 1630 chez nous. Il en existe de nombreuses variétés dont la couleur des fruits varie du jaune pâle au rouge foncé. Il est un bon refuge pour la vie sauvage du jardin, pouvant servir de garde-manger et d'abri aux oiseaux comme aux insectes et pouvant alimenter les abeilles en pollen et surtout en nectar. Les merles en font leur régal jusqu'en hiver, mais les baies, souvent consommées accidentellement par les enfants car appétissantes, peuvent être faiblement toxiques pour eux. De nombreux rameaux latéraux se terminent par de grosses épines très piquantes. Cette

espèce, peu exigeante et résistante bien à la pollution, peut atteindre 3 m de haut. Le Cotoneaster se distingue du Pyracantha par l'absence d'épines, les fleurs roses au lieu de blanches et des feuilles rondes légèrement poilues, alors que celles du pyracantha sont coriaces et dentelées. Les fruits ou drupes sont orangés ou rouge corail et attirent aussi les oiseaux. Généralement plus petit que le pyracantha, le cotoneaster se diversifie en nombreuses espèces : la principale espèce sauvage européenne est le cotoneaster commun (Cotoneaster integerrimus). On le trouve encore à l'état sauvage en Grèce où on l'appelle le buisson corail, mais les variétés de nos parcs et jardins nous viennent de l'Himalaya ou de Chine, y compris le Cotoneaster rampant, qui sert de couvre-sol. Bref, on constate qu'il n'y a pas que le houx pour égayer nos hivers de ses fruits colorés.

Si la flore et la faune vous intéressent, rejoignez l'association Robinson Nature qui organise régulièrement des sorties découverte au Plessis-Robinson. Plus de renseignements au 06 87 17 31 41.

LABEL APICITÉ®

Trois abeilles confirmées



Philippe Pemezec, Fabienne Evano et Benoit Blot avec le diplôme 2025.

Le Plessis-Robinson affirme son engagement exemplaire en faveur de la biodiversité en obtenant, pour la seconde fois consécutive, le label APicité® – abeilles, la plus haute distinction nationale dédiée à la protection des abeilles et des pollinisateurs. Décerné par l'Union nationale de l'apiculture française (UNAF), ce label récompense les collectivités qui déploient des actions concrètes, durables et mesurables en faveur de l'environnement. Alors que près de 30 % des colonies d'abeilles disparaissent chaque année, l'enjeu est majeur : les pollinisateurs assurent la reproduction de près de deux tiers des espèces cultivées et contribuent à plus d'un tiers de notre alimentation mondiale. Face à ce constat alarmant, les communes ont un rôle clé à jouer.

La nature au cœur de la ville

Déjà distinguée en 2021 avec le niveau « démarche remarquable », puis en 2023 avec le niveau « démarche exemplaire », Le Plessis-Robinson confirme en 2025 la qualité et la constance de son engagement pour les abeilles. Cette reconnaissance s'appuie notamment sur une gestion écologique des espaces verts, le développement de plantations mellifères et le fleurissement, le soutien à l'apiculture urbaine, ainsi que de nombreuses actions de sensibilisation, en particulier auprès des enfants. À travers ce label, les Robinsonnais sont au cœur de l'action pour préserver un maillon essentiel de notre écosystème, au bénéfice des générations présentes et futures.

LE MAGNIFIQUE

LE PLESSIS - ROBINSON / 92

GRAND LANCEMENT

DEVENEZ PROPRIÉTAIRE DE VOTRE APPARTEMENT EN 2026 AU PLESSIS-ROBINSON.

FRAIS DE NOTAIRE OFFERTS⁽²⁾

3 PIÈCES
À PARTIR DE
290 000 € TTC⁽¹⁾

UN LARGE CHOIX D'APPARTEMENTS DU 2 AU 5 PIÈCES DES EXTÉRIEURS QUI RYTHMENT VOTRE QUOTIDIEN

01 59 30 43 95
le-magnifique.prim-arte.com

RETROUVEZ-NOUS SUR NOTRE ESPACE DE VENTE :

Arrêt NOVEOS - Ligne de tramway 10

Correspondance possible T6/T10 Hôpital Béchère

(1) Lot A001 3 pièces de 51,55 m², prix indicatifs sous réserve de disponibilité. (2) Frais de notaire offerts hors frais d'hypothèque, de caution ou de privilège de prêteur de deniers ou tous autres frais de garantie liés au financement de l'acquisition ainsi que les frais de règlements de copropriété. Offre valable sur les appartements du 2 au 5 pièces uniquement en cas de signature, jusqu'au 31/12/2025 inclus, d'un contrat de réservation portant sur un bien immobilier neuf du programme « LE MAGNIFIQUE » au Plessis-Robinson. Le réservataire dispose d'un droit de rétractation de 10 jours (article L 271-1 du code de la construction et de l'habitation). PRIM'ARTE IDF SUD 913 746 780 R.C.S. Créteil Architecte : Supdad - Illustration : Supdad - Illustration à caractère d'ambiance. Document et illustration non contractuels - Réalisation : 360° Fahrenheit - Novembre 2025

PLUS BELLE LA VILLE

**A** Avenue Newton

- Travaux au droit du nouvel hôpital
- Jusqu'à avril 2026
- Maître d'œuvre : Ville

B Avenue du général Leclerc

- Travaux de voirie suite à un effondrement
- En cours d'expertise
- Maître d'œuvre : Ville

L'espace d'information municipal du marché, Infoville, sera fermé jusqu'en avril 2026, après les élections municipales.

Et partout dans la ville

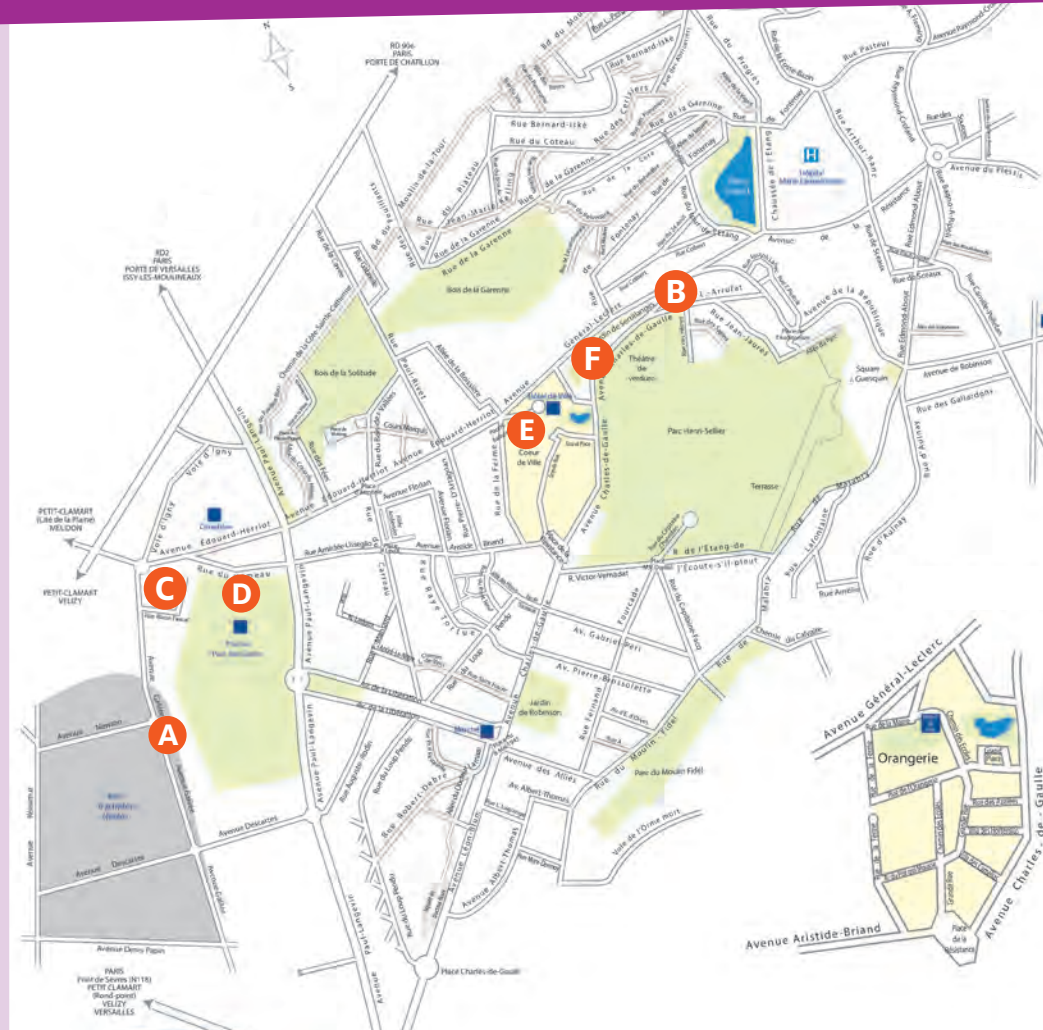
Bâtiments


- C** • Piscine du Hameau : début de la reconstruction, jusqu'à l'été 2028
- D** • Collège Claude-Nicolas-Ledoux : reconstruction jusqu'au printemps 2026
- E** • Église Saint-Jean-Baptiste : restauration intérieure et extérieure
- F** • Maison Sertillanges : rénovation intérieure et extérieure
 - Groupe scolaire Jean-Jaurès: peinture du préau (élémentaire), réfection des sanitaires (maternelle)



Espaces verts

- Désherbage des massifs et taille d'arbustes
- Taille de formation et remontage de couronne des arbres en régie
- Plantation d'arbustes et vivaces
- Préparation des suspensions pour la mise en culture





**CRÉATION - CONTRAT D'ENTRETIEN
ÉLAGAGE - ABATTAGE
REMISE EN ÉTAT**

01 46 30 79 69

Site web : www.parlons-jardin.fr
Email : votre.paysagiste@parlons-jardin.fr
17 rue des Cerisiers - 92350 LE PLESSIS-ROBINSON



ENTRETIEN VOS JARDINS
TONTÉ, TAILLE DE HAIE ET ARBUSTES,
DÉBROUSSAILLAGE, RAMASSAGE DE FEUILLES...

50% réduction d'impôts
services à la personne

06.63.46.77.43
17 rue des Cerisiers
92350 Le Plessis-Robinson
votre.jardinier@parlonsjardinservices.fr
www.parlons-jardin.fr

**VOTRE OPTICIEN KRYS,
RÉFÉRENT DES LUNETTES CONNECTÉES**

Ray-Ban | Meta

**DÉCOUVREZ LES
NOUVELLES LUNETTES IA**



FLASHEZ LE QR CODE ET PRENEZ RDV SUR DOCTOLIB

Krys

90 Avenue Charles de Gaulle - ZAC Cité Jardin
LE PLESSIS ROBINSON
Tél. 01 46 32 02 02

CONSEIL DE CIVISME

CHUTES DE NEIGE

Tous solidaires !



Des sacs de sel disponibles aux services Techniques.

Deux sérieux épisodes neigeux au mois de janvier, et voilà nos services de déneigement sur le pont. Une fois de plus, les agents de la voirie, avec le renfort de collègues des services Techniques, ont fait merveille pour maintenir dégagées les principales rues du Plessis-Robinson. Leur recette : l'anticipation notamment grâce à des analyses météo très fines, la qualité du matériel dont ils disposent, et la solidarité, grâce aux renforts spontanés, ce qui permet de mettre beaucoup d'hommes sur le terrain avant même les premiers flocons.

Une vérité à connaître

La Commune a la responsabilité de l'ensemble des chaussées et des trottoirs (uniquement devant les lieux publics) et les riverains (Office, syndicats, particuliers)

sont responsables du trottoir devant chez eux. C'est pour cette raison que la Ville met à disposition des Robinsonnais des sacs de sels à partir du début de l'hiver. Mais attention, le sel n'est pas un produit miracle qui fait disparaître la neige. Ce sont les semelles des chaussures et le caoutchouc des roues de voiture qui déclenchent un effet chimique, lequel agit sur la neige.



Les équipes sur le terrain.

PÔLE SOCIAL JULES-VERNE

Des services pour les Robinsonnais



Le service de la PMI est désormais à Jules-Verne.

Il faut le savoir, le centre Jules-Verne regroupe sur un même lieu tous les services d'action sociale du Département : un SST (Service des Solidarités Territoriales), un centre de santé sexuelle, un centre de Protection Maternelle et Infantile (PMI).

Trois grands secteurs

Au SST, l'équipe de gestionnaires vous accueille, vous oriente, vous informe et vous accom-

pagne sur tous les sujets de la vie quotidienne (RSA, CAF, MDPH, CMU, FSL...), l'aide sociale, l'accès aux droits et à tous les services en ligne.

Au centre de santé sexuelle, les ménages et les jeunes peuvent avoir des consultations médicales individuelles et gratuites pour des questions de contraception, de sexualité, de relations amoureuses. À la PMI, les mamans sont reçues pour les suivis de grossesse, les consultations pré et post natales, des consultations médicales de la naissance aux 6 ans de l'enfant, des vaccinations, des rendez-vous avec une in-

firmière puéricultrice, des bilans de santé. L'antenne PMI qui était autrefois au Plessis-Robinson est maintenant intégrée au Pôle.

Renforcer la proximité

Le pôle travaille avec une équipe pluridisciplinaire. Celle-ci se compose de professionnels aux différentes expertises : cadres, assistants sociaux, conseillers en économie sociale et familiale, éducateurs spécialisés, psychologues, infirmières puéricultrices, auxiliaires de puériculture, médecins,

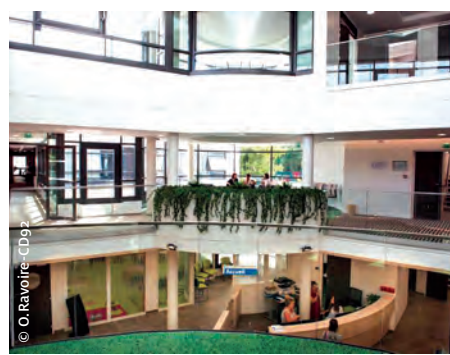
sage-femme, conseillère conjugale et familiale, éducateur de jeunes enfants, assistantes administratives et gestionnaires d'offres de services.

L'objectif de cette structure publique innovante est de renforcer la proximité, la qualité des services proposés par le Conseil départemental des Hauts-de-Seine, et de simplifier la prise en charge et les démarches des habitants.

Pôle social départemental
9, rue Jules-Verne à Châtenay-Malabry
☎ 01 47 29 30 32



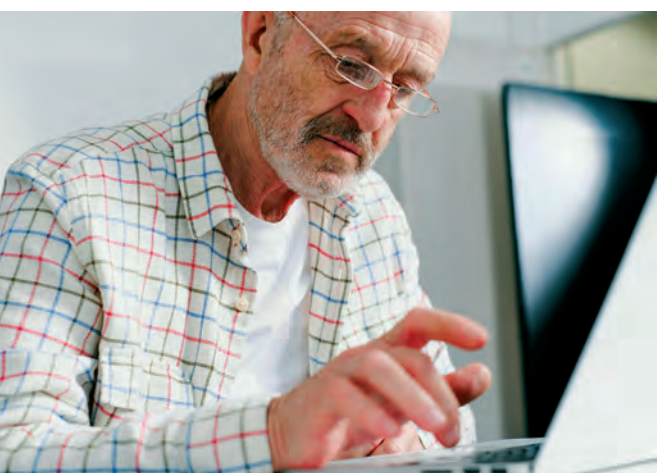
À Châtenay-Malabry, mais tout près du Plessis-Robinson.



Pour les enfants, les jeunes et l'aide sociale.

MAISON DES PART'ÂGES

Des rendez-vous pour prendre soin de soi



« DÉ'CLIC » : gagner en autonomie numérique

La Maison des Part'Âges lance également le collectif « DÉ'CLIC », dédié aux démarches administratives dématérialisées. Destinés aux personnes ayant déjà quelques notions, ces ateliers visent à renforcer l'autonomie et le savoir-faire nécessaires pour effectuer ses démarches en ligne (CAF, ANTS, etc.). Proposés le premier mercredi de chaque mois de 10h à 12h, sur inscription auprès de la chargée d'accueil, ils sont animés par la

référénte numérique avec la participation d'Emmanuel Delespine, bénévole au centre social. Le prochain atelier se tiendra mercredi 4 février.

Par ailleurs, le programme du deuxième semestre est désormais disponible à l'accueil de la Maison des Part'Âges et sur le site internet de la ville, avec des inscriptions ouvertes à compter du lundi 16 février. Les places étant limitées, il est conseillé de s'inscrire sans tarder.

Maison des Part'Âges
8 ter, avenue Léon-Blum
☎ 01 46 01 51 74
✉ mdp@plessis-robinson.com

La Maison des Part'Âges vous invite à faire une pause bien-être grâce à des ateliers mensuels dédiés à la détente, à l'équilibre et à l'harmonie intérieure. Un mardi par mois, ces temps privilégiés permettent de se recentrer et de prendre soin de soi dans un cadre convivial et bienveillant. Prochain rendez-vous mardi 3 février avec deux ateliers au programme : la sophrologie et méditation de 18h à 19h, pour apprendre à relâcher les tensions et cultiver la sérénité, et le hatha yoga de 14h à 15h30, une pratique douce mêlant postures, respiration et relaxation. Informations et inscriptions auprès de l'accueil de la Maison des Part'Âges.

CML

En février, le plein d'activités



Au rythme des journées

Les équipes d'animation ont élaboré des programmes variés, pensés pour favoriser à la fois l'éveil, la créativité et le bien-être des enfants. Activités manuelles et créatives, jeux collectifs et sportifs, temps de lecture et moments plus calmes rythmeront les journées. Des sorties et animations spécifiques pourront

également être proposées, en fonction des conditions météorologiques notamment. Les plannings détaillés des activités sont mis à disposition des familles sur le site internet de la Ville, dans la rubrique « Centres de loisirs », ainsi qu'affichés directement dans chaque structure d'accueil. Ces informations permettent aux parents d'anticiper l'organisation des journées et de préparer au mieux la participation de leur enfant aux activités proposées.

À l'occasion des vacances scolaires de février, les centres de loisirs municipaux sont ouverts du 23 février au 6 mars afin d'accueillir les enfants dans un environnement sécurisé et adapté à chaque âge. Pour les enfants scolarisés en maternelle, les centres Louis-Pergaud, Louis-Hachette et La Ferme assureront l'accueil. Les élèves des écoles élémentaires pourront quant à eux être accueillis au Pierrier, à Louis-Hachette et à Anatole-France.

SERVICE JEUNESSE



Vivement les vacances !



Au Planétarium de la Cité des sciences.

Les vacances d'hiver pour la zone C, donc l'académie de Versailles à laquelle nous sommes rattachés, seront cette année les plus tardives : du lundi 23 février au vendredi 6 mars. Pour autant, les services de la Ville n'ont pas attendu pour préparer un programme d'activités pour les jeunes des plus réjouissants. Entre stages thématiques, sorties culturelles et grands jeux, chacun pourra trouver l'activité qui lui ressemble. Au Grand Large, chaque jour est une aventure ! Jugez plutôt...

Les stages : radio, basket, théâtre et boxe. Les activités : plaisir, culture et découvertes avec du Cosmic Laser, une sortie culturelle à la Cité des Sciences avec une séance immersive au Planétarium, un tournoi de volley-ball, le casino intergénérationnel, la piscine, les grands jeux du vendredi

et une soirée cinéma pour les plus grands. De quoi rendre jaloux ceux qui vont partir sur les pistes enneigées ou les plages des Tropiques !

Le programme détaillé sera en ligne vendredi 6 février.

Inscriptions : mercredi 11 février à partir de 8h30 au CAM (espace famille) ou en ligne sur votre espace citoyen.

Matinée de l'orientation

La prochaine Matinée de l'Orientation se déroulera samedi 7 février au Grand Large de 9h30 à 12h30. Organisé par le service municipal de la Jeunesse et piloté par le Point Information Jeunesse (PIJ), cet événement gratuit est ouvert à tous les jeunes Robinsonnais, qu'ils soient collégiens, lycéens, étudiants ou en reconversion professionnelle. Véritable coup de projecteur sur les secteurs qui recrutent, ces rencontres offrent l'opportunité d'échanger directement avec des professionnels, des formateurs et des étudiants engagés dans des filières porteuses.

BOURSE AUX VÊTEMENTS



Solidaires en hiver



Une démarche solidaire et écoresponsable.

La Ville, en partenariat avec le Lions Club Plessis-Robinson, donne rendez-vous aux Robinsonnais pour une nouvelle édition de la Bourse aux vêtements, organisée samedi 21 février au Moulin Fidel. Ouvert à tous et en accès libre, cet événement s'inscrit dans une démarche à la fois solidaire et écoresponsable. En amont de cette matinée, une collecte de vêtements pour enfants de 0 à 14 ans est organisée du 4 au 18 février, exclusivement dans les centres municipaux de loisirs (CML). Les familles sont invitées à y déposer vêtements, chaussures et accessoires en bon état, qui seront ensuite triés par des bénévoles avant d'être proposés à la vente, à tout-petits prix.

Belles affaires, bonne action

Cette bourse constitue une occasion privilégiée de donner une seconde vie à des

articles devenus trop petits, tout en permettant aux visiteurs de s'équiper à petits prix à l'approche du printemps. Les bénéfices de la vente seront intégralement reversés à la Caisse des écoles, contribuant ainsi au financement de projets éducatifs en faveur des jeunes Robinsonnais. Les habitants souhaitant s'investir davantage peuvent également participer à l'organisation de l'événement, notamment lors des phases de tri et de mise en place (contact : nelly.banco@plessis-robinson.com).

Bourse aux vêtements

Samedi 21 février, de 9h à 12h

Moulin Fidel – 64, rue du Moulin Fidel

Entrée libre

Collecte de vêtements

Du 4 au 18 février

Dans les centres municipaux de loisirs uniquement

VOTRE SANTÉ

SANTÉ

La rhinopharyngite, alias « le rhume »



La rhinopharyngite est une maladie bénigne, qui entraîne une inflammation de la muqueuse du nez et de la gorge (le pharynx). Dans le langage courant, on parle de « prendre froid », mais il s'agit en fait d'une infection qui peut être causée par de multiples virus. Cette maladie est donc contagieuse et elle est d'ailleurs favorisée par la vie en communauté, à l'origine de petites épidémies plus fréquentes en automne et en hiver (jusqu'à quatre fois par an pour un adulte). Les symptômes les plus fréquents sont un écoulement ou une obstruction nasale, des douleurs dans la gorge, des maux de tête, de la fièvre, voire une toux,

et leur durée est très variable (de quelques jours jusqu'à trois semaines).

Comment se soigner ?

Cette infection étant d'origine virale, les antibiotiques ne sont pas efficaces. Ils doivent être réservés aux complications bactériennes comme l'évolution vers la sinusite aiguë. En pratique, le traitement consiste à se laver plusieurs fois par jour le nez avec une eau salée et à prendre du paracétamol en présence de fièvre ou de douleurs. En cas de maux de gorge ou de toux, des moyens simples peuvent les soulager comme la consommation de boissons chaudes ou gla-

cées, ou de bonbons à sucer. L'utilisation de vasoconstricteurs par voie nasale chez l'adulte est possible en cas d'obstruction invalidante et en l'absence de contre-indication. Mais il faut savoir que les vasoconstricteurs généraux (comme la pseudoéphédrine) et les médicaments en contenant sont à déconseiller en raison de potentiels effets indésirables graves (rétention d'urine, crise de glaucome aigu) et sont maintenant délivrés uniquement sur ordonnance. Il est aussi conseillé d'arrêter ou de limiter les irritants comme le tabac. C'est une pathologie contagieuse, il est donc souhaitable de pratiquer les gestes barrières

afin d'éviter la transmission du virus à son entourage.

Quand consulter ?

Il faut prendre rendez-vous en cas de persistance ou de réapparition de la fièvre après cinq jours d'évolution de la maladie, s'il existe une gêne respiratoire, une douleur thoracique, ou si une douleur présente au niveau d'un des sinus de la face persiste où se majore. Une consultation au cabinet est préférable afin de pouvoir bénéficier d'un examen clinique avec notamment une auscultation pulmonaire.

L'Amicale des médecins du Plessis-Robinson



PRÉVENTION-SANTÉ

Interventions au lycée



Les lycéens ont été sensibilisés aux actions de prévention-santé.

Du 8 au 12 décembre derniers, des actions de prévention-santé ont été menées à destination des élèves de première du lycée Montesquieu. Portée par le Point Information Jeunesse (PIJ) de la Ville, en partenariat avec le personnel de santé du Centre de santé sexuelle de Châtenay-Malabry et l'infirmière de l'établissement, cette initiative s'est déroulée au sein de la structure jeunesse Le Grand Large. Au total, sept classes, soit 182 élèves, ont participé à des

ateliers interactifs et pédagogiques conçus pour favoriser l'échange et la réflexion.

Des temps d'échange

Encadrées par une équipe pluridisciplinaire composée d'un médecin, d'une infirmière et d'une sage-femme, les séances ont abordé différents enjeux de santé, dans le respect du programme d'éducation à la vie affective et relationnelle et à la sexualité (EVARS) de l'Éducation nationale. Ces temps d'échange ont permis aux lycéens de poser



L'intervention était participative.

leurs questions, de confronter leurs points de vue et d'acquiescer des repères essentiels dans un cadre bienveillant et adapté. Cette action s'inscrit dans une démarche de prévention et d'accompagnement des jeunes, en lien étroit avec les acteurs éducatifs et sanitaires de la ville.



Les professionnels accompagnent les jeunes.

EVARS, mode d'emploi

La rentrée 2025 a vu la mise en place du programme EVARS, l'éducation à la vie affective, relationnelle et sexuelle dans les établissements scolaires et dès la maternelle. Si des interventions d'éducation affective, relationnelle et sexuelle étaient prévus depuis la loi de 2001 et la circulaire de 2003, leur mise en œuvre était loin d'être systématique faute d'intervenants qualifiés et de cadre programmatique explicite. Il s'agit désormais de cours obligatoires dans le temps scolaire, avec un programme en trois séances annuelles, notamment au lycée.

VOTRE RÉGION

MÉDDAILLES 2026



Les collèges à la pointe du développement durable



Tous les collégiens vainqueurs en 2025.

Le Département lance la 6^e édition des MéDDailles des Hauts-de-Seine. Intégrées au dispositif éco-collège, ils ont pour vocation de récompenser les réalisations exemplaires menées par les collèges des Hauts-de-Seine en matière de développement durable. Elles valorisent l'engagement collectif des élèves, des équipes éducatives et de l'ensemble de la communauté scolaire autour de projets concrets, innovants et durables. Les actions présentées peuvent s'inscrire dans de nombreuses thématiques : consommation éco-responsable, économie circulaire, biodiversité, citoyenneté, solidarité, santé et bien-être. Chaque projet mené permet aux élèves d'obtenir une médaille attribuée par le Département, encourageant ainsi la poursuite et la multiplication d'initia-

tives durables au sein des établissements. Inscription : jusqu'au 15 mars. Cérémonie de remise des médailles : 2 juin, à La Seine Musicale. Les dossiers de candidature sont accessibles via le site officiel du Département : www.hauts-de-seine.fr. Ils peuvent également être demandés par courriel à l'adresse : les-meddailles@hauts-de-seine.fr. En 2025, 141 médailles ont été décernées à 55 collèges candidats, dont 23 médailles d'or, 104 médailles d'argent et 14 médailles de bronze. Grande nouveauté de l'édition 2026 : les MéDDailles invitent les collèges à participer au projet « Rêver les Hauts-de-Seine en 2050 », renforçant ainsi la cohérence des actions éducatives, citoyennes et environnementales portées par le Département à destination des jeunes.

TRIBUNE DU DÉPUTÉ

Mieux protéger nos trajets du quotidien



autorisant l'usage encadré de la vidéoprotection algorithmique dans les transports. Concrètement, cette technologie permet d'analyser automatiquement les images des caméras pour détecter des situations dangereuses : agressions, mouvements de panique, chutes ou dépôts d'objets suspects. Il ne s'agit ni de reconnaissance faciale ni d'identification des personnes, mais simplement

Chaque jour, vous êtes nombreux à emprunter les transports en commun mais vous êtes aussi nombreux à m'interpeler sur l'insécurité grandissante dans ces trajets du quotidien. Pire encore, nombre d'entre vous me témoignent qu'ils redoutent d'emprunter nos transports en commun. En 2024, plus d'une Francilienne sur trois déclarait avoir subi du harcèlement ou des violences dans l'espace public alors que nos collectivités, à l'image de la Région Île-de-France, déploient des moyens importants pour maintenir votre sécurité mais elles manquent d'un arsenal normatif suffisant. C'est pour répondre à cette réalité que j'ai déposé une proposition de loi transpartisane

d'un système d'alerte qui prévient plus vite les équipes de sécurité. Un dispositif qui a été utilisé avec succès lors des Jeux de Paris 2024 et dans de nombreuses grandes villes étrangères. Pourtant, la vidéoprotection algorithmique reste aujourd'hui interdite pour nos trajets quotidiens, faute de cadre légal. Ma démarche est simple : donner aux opérateurs des outils modernes pour protéger mieux, tout en garantissant strictement le respect des libertés individuelles.

Jean-Didier BERGER
Député de la XII^e circonscription
des Hauts-de-Seine

DUPETYWOOD

Créateur d'extérieurs durables



n'est pas seulement un matériau : il devient un langage, une façon de créer des ambiances chaleureuses et conviviales. Chaque réalisation est unique, imaginée en étroite collaboration avec le client, afin de répondre à des envies précises, qu'il s'agisse d'une terrasse familiale, d'un jardin apaisant ou d'un espace de travail en plein air », confie-t-il.

Une solide expérience

La qualité et la précision guident chaque étape, du choix des matériaux à la pose. Avec plus de 480 projets réalisés et 26 000 m² de platelage posés, Dupetywood s'appuie sur une solide expérience et sur la confiance de ses clients depuis plus de dix ans. L'entreprise intègre également une réflexion sur la durabilité, privilégiant des solutions robustes et respectueuses de l'environnement. À travers ses créations, Valentin Dupety contribue à transformer les extérieurs en prolongements naturels de l'habitat. Une initiative locale qui valorise l'artisanat, l'innovation et le goût du travail bien fait, au service du cadre de vie robinsonnais.

Dupetywood
www.dupetywood.fr
 ☎ 06 59 05 13 07

Installée au Plessis-Robinson depuis une dizaine d'années, Dupetywood incarne le savoir-faire artisanal appliqué à l'aménagement extérieur sur mesure. Spécialisée dans le travail du bois pour les terrasses, jardins et rooftops, l'entreprise conçoit des espaces pensés comme de véritables lieux de vie, à la fois esthétiques, durables et adaptés aux usages quotidiens. Derrière Dupetywood, un artisan passionné, Valentin Dupety, 35 ans, qui place la matière au cœur de chaque projet. « Le bois

MATHIEU RIVIÈRE

Designer d'une ville en mouvement



En 2025, Mathieu Rivière, 22 ans, s'est distingué lors de la 18^e édition des Lions d'or avec son projet Move Up, une proposition de mobilier urbain sportif fondée sur une vision sensible et engagée de la ville. Étudiant en école de design, il défend une conviction forte : le design peut être une réponse concrète aux enjeux du quotidien, au service de la santé, du lien social et du bien-être urbain. Son projet qu'il présentera dans le cadre de son diplôme, est né d'une observation attentive de l'espace public, « Malgré un cadre de vie de qualité, certains lieux manquent encore de dispositifs simples incitant à bouger librement. Move Up apporte une réponse élégante à ce constat. Il s'agit d'un ensemble de modules de mobilier urbain, pensés pour s'intégrer naturellement dans des lieux de promenade — parcs, cheminements, bords d'espaces verts — sans en altérer l'esthétique ».

Favoriser les échanges

Par leur seule présence, les éléments imaginés invitent à l'action : s'étirer, grimper, s'asseoir, jouer, partager un moment. L'objectif n'est pas la performance, mais le mouvement spontané, accessible à tous les âges. Enfants, familles, seniors peuvent s'approprier ces installations, favorisant ainsi des usages intergénérationnels et une nouvelle manière d'habiter l'espace public.

Attaché aux questions environnementales, Mathieu Rivière a également inscrit Move Up dans une démarche responsable, privilégiant le réemploi de matériaux et une conception durable. Récompensé pour son innovation, ce projet, qu'il souhaite mettre en place après son diplôme en poche, illustre une nouvelle génération de designers pour qui créativité, écologie et qualité de vie avancent ensemble. Une initiative inspirante, tournée vers une ville plus active, plus humaine et plus vivante.

Pour participer au projet:

☎ 07 83 65 82 32

✉ mathieu.rvre@gmail.com

📷 [mathieu.rvre](https://www.instagram.com/mathieu.rvre)

SUPER U

Commerçants autrement

Le Plessis-Robinson

Avenue de la Libération 92350 • Tel. 01 46 30 16 11

Ouvert du lundi au samedi de 8h30 à 20h et
le dimanche de 9h à 13h

SUPER U

Le Plessis Robinson



COURSES U.com



LIVRAISON À DOMICILE

P GRATUIT



L'ABUS D'ALCOOL EST DANGEREUX POUR LA SANTÉ. À CONSOMMER AVEC MODÉRATION.

DERNIERS LOTS À VENDRE

— LE PLESSIS-ROBINSON —

Dispositif PSLA
sous conditions



L'ADRIATIQUE

La dolce vita est juste là.



**UNE SUPERBE RÉSIDENCE D'INSPIRATION VÉNITIENNE,
DE MAGNIFIQUES APPARTEMENTS, LA PLUPART SUR BASSIN OU JARDIN.**

Large choix de plans du studio au 5 pièces, quelques duplex d'exception.
Prestations de haute qualité, jardin privatif, loggia, balcon ou terrasse pour la majorité des appartements.
Choisissez l'élégance au fil de l'eau.

www.ladriatique-leplessis.fr

Une réalisation PrimoVilla signée Marc Farcy Architecture.

ÎLOT
DU PONANT
La sérénité se vit ici

EIFFAGE
AMÉNAGEMENT



NF **HQE**
HABITAT

PRIMO VILLA
L'ACCESSION ÉQUITABLE

06 79 83 06 05

Architecte : Cabinet Marc Farcy - Illustration : Arka Studio - Document et illustration non contractuels - Demande de certification NF HABITAT HQE déposée le 06 octobre 2020 auprès de Cerqual Qualitel Certification.
Primovilla, 55, avenue Morceau, 75016 PARIS. SAS au capital de 400 000 €. RCS Paris B 478 543 002. Création graphique : EUROPE ET COMMUNICATION - Octobre 2021.

INSTITUT DES HAUTS-DE-SEINE



Un après-midi de fête



xxx

Le 18 décembre dernier, les adhérents de la Maison des Part'Âges, ont vécu un moment hors du temps à l'occasion d'une sortie au cirque. Accompagnés par les bénévoles du centre, ils ont partagé un après-midi placé sous le signe de la joie, de l'émerveillement et du plaisir d'être ensemble. Cette parenthèse festive s'inscrivait dans le cadre de l'opération « Un sourire pour Noël », organisée et offerte par l'Institut Hauts-de-Seine. Un rendez-vous solidaire qui permet, chaque année, d'offrir des instants de bonheur et de partage à l'approche des fêtes de fin d'année. Sous le chapiteau, les spectateurs se sont laissés porter par l'ambiance chaleureuse du

cirque et l'esprit de Noël. Une sortie appréciée de tous, qui illustre l'importance de ces moments collectifs favorisant le lien social.



ANAS

Les dauphins d'Olbia



Une monnaie en bronze...



...vieille de 2 500 ans.

Olbia (signifiant en grec « l'heureuse ») du Pont était une ancienne cité fondée par des habitants de la cité de Milet. Son port, actuellement situé en Ukraine, est en partie sous les eaux, mais, durant l'Antiquité, il était un point de transit important des céréales, du cuir, d'esclaves, de poissons...

Dès le III^e siècle avant J.C, la cité entra en déclin. Olbia fut abandonnée au IV^e siècle après J.C après avoir été incendiée par deux fois lors des guerres contre les Goths au terme de près de mille ans d'existence.

Durant l'Antiquité, aux VI-V^e siècles avant J.C, elle utilisait des monnaies en bronze en forme de dauphins. En effet, Olbia possédait un temple dédié au culte d'Apollon. Rappelons que ce dieu s'était, selon la légende, transformé en dauphin afin d'attirer des navigateurs crétois qui

devinrent les officiants de son temple de Delphes (du grec signifiant « dauphin »). La grande majorité de ces monnaies sont anépigraphes, c'est-à-dire qu'elles n'ont aucune légende.

Elles sont assez fréquentes, souvent peu coûteuses pour des monnaies ayant 2 500 ans, puisque l'on peut en trouver pour moins de 100 euros.

L'ANAS, Association Numismatique Alto Sequanaise, est située au Plessis-Robinson, avec pour but de faire connaître la numismatique, c'est à dire la collection de monnaies (et médailles) et de papier-monnaie (billets de banque par exemple) ou chèques.

✉ anas.secretaire@gmail.com
 🌐 anas-numismatique.wixsite.com/website

LOTO DU LIONS CLUB



Jouer pour la bonne cause



Dimanche 8 février, le Lions Club Plessis-Robinson donne rendez-vous aux amateurs de loto, à l'Espace Galilée, pour un après-midi placé sous le signe de la bonne humeur et de la solidarité. Les premiers tirages auront lieu à 15h, avec un accueil du public et la vente des cartons à partir de 14 h. Ouvert à tous, ce loto est l'occasion de partager un moment chaleureux en famille ou entre amis, tout en tentant de remporter de nombreux lots : voyage, bons d'achat, électroménager, paniers garnis. Pour agrémenter l'événement, un espace de restauration légère proposera boissons et douceurs tout au long de l'après-midi.

Caritatif et solidaire

Au-delà de l'aspect ludique, ce rendez-vous s'inscrit dans une démarche solidaire portée par le Lions Club. Les bénéfices permettront de soutenir les actions menées localement tout au long de l'année, notamment en faveur des familles, à travers des

initiatives caritatives et culturelles. Le club s'engage également dans la valorisation de la jeunesse robinsonnaise, notamment par l'organisation d'événements dédiés aux jeunes talents. En participant à ce loto, chacun contribue ainsi concrètement au financement de projets utiles et participe au dynamisme associatif de la commune, comme par exemple la sortie organisée, en partenariat avec la Maison des Part'Âges, le 17 décembre, qui a permis d'accompagner treize enfants au Cirque Pinder.

Loto du Lions Club Plessis-Robinson

Dimanche 8 février

14h accueil du public

et vente des cartons

15h début du loto

Espace Galilée

9, avenue Galilée

Seuls les cartons vendus le jour même et tamponnés par le Lions Club seront acceptés.

RESTOS DU CŒUR

Grande collecte en mars



La Collecte des Restos 2026 aura lieu du vendredi 6 au dimanche 8 mars. Les magasins sur lesquels nous interviendrons au Plessis-Robinson sont le Carrefour Market du Cœur de Ville, le BioCoop et le Super U. Comme chaque année, début mars, la Collecte des Restos du Cœur va mobiliser les équipes bénévoles qui iront à la rencontre du grand public dans les supermarchés pour collecter des denrées alimentaires et des produits d'hygiène. La Collecte des Restos permet de compléter notre approvisionnement. Ainsi, l'équivalent de plus de 8,1 millions de repas ont été récoltés en France en seulement trois jours par 98 000 bénévoles dans plus de 7 500 magasins lors de la Collecte des Restos de mars 2025. Cette année, plus que jamais, la solidarité qui s'exprime lors de la Collecte des Restos est vitale pour assurer la continuité de l'action des Restos : en 2024/2025, nous avons distribué 161 millions de repas et accueilli 1,3 million de personnes.

Nous avons besoin de vous !

La Collecte des Restos ne peut avoir lieu qu'avec du renfort. Ainsi, près de la moitié



des personnes mobilisées pour l'opération lors de la collecte, sont des bénévoles d'un jour, qui interviennent ponctuellement. Vous pouvez vous inscrire pour être bénévole d'un jour durant la collecte des 6, 7, 8 mars prochains. Vous remplissez un formulaire en précisant vos disponibilités et votre localité puis vous serez recontacté par l'équipe locale des Restos pour votre affectation.

Merci. On compte sur vous !

Pour devenir bénévole :

✉ ad92.leplessis@restosducoeur.org

Poésie japonaise



L'association *À la découverte du Japon* vous invite samedi 28 février à un atelier consacré aux poèmes Haïkus. Cette forme

poétique traditionnelle, composée de trois vers (5-7-5 syllabes), permet d'exprimer son univers intérieur en s'inspirant d'un événement, d'une situation ou d'un objet du quotidien. Une belle occasion de découvrir le haïku et de laisser parler sa créativité.

Atelier des Fées, rue des Fées
Participation : 10 € par atelier
Familles et couples : mi-tarif
à partir du deuxième participant
Forfait annuel : 70 € (9 ateliers)
✉ setsuko.maestle@gmail.com

Moments de partage



Le Crusoé du *Secours Catholique du Plessis-Robinson* accueille chaque jeudi entre 12 et 15 personnes pour partager leurs activités

favorites — *Scrabble*, *belote*, et bien d'autres — de 14h à 16h30 au café *La Fontaine*, 13 avenue Léon-Blum. Depuis novembre 2025, un accueil supplémentaire a lieu le mardi aux mêmes horaires. Tous sont les bienvenus pour ces moments conviviaux. Pour participer ou obtenir plus d'informations :

Liane Rekacewicz (06 70 94 76 25)
Valérie Chenebault (06 22 27 64 02)
Gilles Guillemaud (06 07 15 84 87).
Par ailleurs, certains bénévoles préparent les 80 ans du Secours Catholique au local, 2 allée Antoine-Bourdelle, chaque mardi en fin de matinée.

Renseignements : 06 07 79 10 85

FAg2 : pour les aidants



L'association *France Alzheimer 92* est à l'écoute des familles confrontées à la maladie d'Alzheimer ou à des pathologies

apparentées. Elle propose un accompagnement personnalisé aux aidants et proches, lors d'entretiens individuels (jcfr.capron@yahoo.fr - 06 17 34 47 13).

À partir de mars, l'association organise une formation gratuite pour aidants familiaux, composée de cinq séances de trois heures, un samedi matin. Les groupes sont limités à dix participants pour favoriser échanges et qualité de l'accompagnement. Les inscriptions sont ouvertes. Par ailleurs, des groupes de parole pour les aidants se tiendront vendredi 13 et samedi 14 février à 10h, salle des garages, 20 rue des Imbergères à Sceaux ; vendredi 13 février à 14h30, salle Henri-Lasson à Antony.

Contact :

☎ 06 17 34 47 13

✉ FAg2.sud@orange.fr

15^e BOURSE TOUTES COLLECTIONS

Plongée dans un drôle de monde



Initiés et amateurs pourront découvrir de nombreuses collections.

Dimanche 1^{er} mars, le complexe sportif Joliot-Curie accueillera la 15^e édition de la Bourse Toutes Collections, organisée par l'Association des collectionneurs du Plessis-Robinson et de Clamart (ACC). Ce rendez-vous, désormais bien ancré dans le paysage local, offre une occasion unique de découvrir la richesse et la diversité du monde de la collection. Tout au long de la journée, les stands seront animés par des exposants venus partager leur passion et présenter des objets tantôt rares, tantôt insolites, mais toujours chargés

d'histoires. Timbres, pièces de monnaie, disques, capsules ou cartes anciennes composeront un panorama éclectique, reflet de la patience et de la curiosité qui animent les collectionneurs. Pour beaucoup, cette bourse est aussi un temps d'échange privilégié, où conseils et anecdotes circulent aussi librement que les objets exposés.

Un rendez-vous ouvert à tous

L'événement ne s'adresse pas uniquement aux spécialistes. Les visiteurs pourront également s'initier à des domaines

moins connus, comme la collection de coquillages, de bagues de cigares ou de boîtes d'allumettes. Que l'on vienne pour compléter une collection, satisfaire sa curiosité ou simplement profiter d'une sortie originale, chacun y trouvera de quoi nourrir son intérêt. Une atmosphère chaleureuse et accessible fait de cette bourse un moment apprécié des familles comme des passionnés avertis.



Bourse toutes collections
Dimanche 1^{er} mars de 9h à 18h
au complexe sportif Joliot-Curie
3, allée Robert-Debré
Entrée libre, buvette, parking gratuit
Plus d'informations au 06 30 09 86 40
et 06 14 94 93 24

XV CIEL-ET-BLANC

Allez Racing !

Déjà la moitié de la saison de passée et le moins que l'on puisse dire, c'est qu'en tant que supporters du Racing 92, nous n'avons pas le temps de tomber dans la routine ! Lors d'un début de saison prometteur, nous avons eu le plaisir de faire la connaissance de super recrues, moins « bling bling », mais très investies et efficaces, à l'image de l'Anglais Nathan Hughes et des jeunes venus de Pro D2 tels Ugo Seunes, Wilfried Hulleu ou Léo Carbonneau, pour ne citer qu'eux.

Ce n'est pas fini

Mais être supporter du Racing 92 reste du sport. Car, cette année encore, il a fallu à quatre reprises nous rendre à Créteil, devenu la seconde maison du club. Et ce n'est pas fini étant donné la vente annoncée du stade de *Paris La Défense Arena*.

Ajoutées à cela quelques rencontres difficiles, voire frustrantes, notamment à l'extérieur ou en Challenge Cup, qui auront malgré tout eu le mérite de donner du temps de jeu à certains jeunes joueurs en plein essor.

Mais tout ceci n'a pas entamé notre amour pour les Ciel-et-Blanc ; plusieurs d'entre nous ont même fait le déplace-



À Cardiff, pour soutenir nos joueurs en Challenge européen.

ment à Belfast et Cardiff pour soutenir notre équipe.

Bref, le moral et l'ambition restent intacts malgré tout, dans un championnat très serré où tout peut basculer en deux ou trois rencontres.

Surtout ne rien lâcher, et allez Racing 92 !

Vous voulez rejoindre le XV Ciel-et-Blanc et venir supporter le Racing 92 avec nous ? Nos avantages : tarifs « association » aux abonnements annuels et billets au match, en Mêlée Ciel-et-Blanc, repas chez nos partenaires si les conditions sanitaires le permettent, remises

chez nos commerçants partenaires, etc. N'hésitez pas à nous contacter pour toute information. Cotisations pour la saison : vingt-quatre euros pour l'adhérent principal, douze euros pour le conjoint ou enfant à partir de 16 ans, gratuit en dessous de 16 ans.

Scannez le QR Code pour plus d'informations



Scannez-moi !



LA RONDE DU HIBOU

Les inscriptions sont ouvertes



Petits et grands courent ensemble pour une bonne action.

Dimanche 29 mars, Le Plessis-Robinson Athletic Club, encadré par les services municipaux, donnera le départ de la dixième édition de La Ronde du Hibou, son trail urbain solidaire devenu un rendez-vous incontournable de la vie spor-

tive et citoyenne robinsonnaise. Lancée en 2017 et interrompue uniquement durant la période de crise sanitaire, cette course anniversaire s'inscrit une nouvelle fois sous le signe de l'engagement et de la générosité. Au-delà de la performance sportive,

La Ronde du Hibou porte un message fort : soutenir les enfants atteints de cardiopathies congénitales, pris en charge à l'hôpital Marie-Lannelongue, établissement de renommée internationale spécialisé en chirurgie cardiaque et pulmonaire pédiatrique. Chaque foulée compte, puisque l'intégralité des bénéfices de la manifestation est reversée à l'hôpital.

L'essentiel est de participer

La course se distingue par des parcours mêlant rues, parcs et espaces verts de la commune, offrant un cadre urbain verdoyant et rythmé, à la fois accessible et exigeant. Pour cette édition anniversaire, quatre formats sont proposés afin de permettre à tous de participer selon leurs envies et leur condition physique : une course du cœur de 1,5 km (5 €), une course enfant de même distance (2 €), un parcours de 7 km (12 €) et un trail de 16 km, plus technique et soutenu (20 €). Les inscriptions sont d'ores et déjà ouvertes en ligne. L'organisation lance également un appel aux bénévoles, indispensables au bon déroulement de la journée, pour encadrer les parcours et accompagner les participants. S'engager à La Ronde du



La course est avant tout un moment de plaisir.

Hibou, c'est allier sport, solidarité et esprit collectif, au service d'une cause qui touche en plein cœur.

Scannez le QR code pour vous inscrire



Scannez-moi !

TCPR

Sur et hors des courts



L'équipe +45 ans vise la première place.

L'hiver ne marque aucune pause pour le Tennis Club du Plessis-Robinson, dont les équipes seniors poursuivent activement les compétitions. L'équipe 45 messieurs affiche une dynamique particulièrement positive : invaincue après trois rencontres, elle s'apprête à disputer un match déterminant pour la première place face au Stade de Vanves. D'autres formations seniors sont également engagées en ce début d'année. L'équipe dames participe au championnat des ALT'S, réservé aux joueuses NC et de 4^e série, tandis que les équipes féminines et masculines défendent les couleurs du club dans les challenges régionaux, avec la Coupe Camus chez les dames et la Coupe Caren chez les messieurs. Autant de ren-

contres qui allient exigence sportive et bonne humeur.

Les stages d'hiver

Les jeunes licenciés sont eux aussi à l'honneur avec le lancement des championnats d'hiver. Les équipes 15/16 ans garçons et filles entrent en compétition à partir du 1^{er} février. Autre temps fort attendu : le Tournoi Open Jeunes 2026, destiné aux catégories 11/12 ans et 15/16 ans, qui débutera le 28 février pour s'achever le 8 mars. Le club espère renouveler la belle performance de l'édition 2025, marquée par la présence de trois finalistes robinsonnais. Pendant les vacances d'hiver, le TCPR proposera plusieurs stages ouverts à tous. Les jeunes pourront participer à des stages 100 % tennis, accessibles



Les dames aussi défendent fièrement les couleurs du TCPR.

également aux non-adhérents, du 23 au 27 février, ainsi qu'à un stage compétition. Les adultes bénéficieront quant à eux d'un stage en soirée, du 23 au 25 février.

Un club écoresponsable

Le club poursuit son engagement sociétal et environnemental, en cohérence avec les orientations rappelées par la Fédération Française de Tennis. Gestion responsable, partenariats scolaires, tennis santé, paratennis et transition écologique structurent l'action du TCPR. Deux temps forts illustreront prochainement cet engagement : une exposition pédagogique consacrée au recyclage des balles de tennis — plus de 5 400 balles déjà collectées — et l'organisation du premier tournoi officiel de paratennis, dimanche 22 mars.



Le club est très engagé dans les actions écoresponsables.

FRANCO
SUISSE

LES JOURNÉES DE VOTRE PATRIMOINE



JUSQU'AU 30 MARS

VIVRE L'EXCELLENCE AU PLESSIS-ROBINSON
À 500* MÈTRES DU CENTRE-VILLE
ET À DEUX PAS DU PARC HENRI SELLIER ET DE L'ÉTANG COLBERT

À proximité du centre-ville, les Villas de l'Étang Colbert s'inscrivent dans un cadre privilégié, à deux pas de l'étang Colbert et du parc Henri Sellier. Organisées comme une élégante succession de petites résidences, elles dévoilent une belle diversité architecturale : façades en pierre de taille, colonnes raffinées, garde-corps ouvragés et toitures à la Mansart rythment harmonieusement l'ensemble. En cœur d'îlot, des espaces paysagers soigneusement conçus offrent un écrin naturel paisible. Les appartements, aux prestations haut de gamme, bénéficient de généreux espaces extérieurs : balcons, terrasses ou jardins privatifs.



01 46 66 50 50 | franco-suisse.fr

| Bâtir l'excellence

PRVB

Objectif : tenir la position



Les Hiboux visent toujours plus haut.

Les Hiboux du Plessis-Robinson Volley-Ball (PRVB) continuent de briller dans cette Ligue A professionnelle. Eux qui ont créé la surprise lors de la première

moitié de saison confirment leur rang de sérieux outsiders du championnat. En effet, si le trio de tête (Tours, Tourcoing, Montpellier) semble intouchable en saison régulière, le PRVB est bien installé, en « chasse patate », à la 4^e place. Et si Poitiers reste dans le rétroviseur, à seulement deux petits points, Sète et Nice, avec six points de retard, sont distancées dans la course aux qualifications directes en play-offs. Seul le top 6 participera aux phases éliminatoires, rejoint par les deux meilleurs de play-in (du 7^e au 10^e).

Match après match

L'heure n'étant pas encore aux calculs d'apothicaire, les joueurs préfèrent assurer le spectacle et le beau jeu « à la robinsonnaise », emmenés par un Nathan Canovas performant et leader sur le terrain. S'il noircit systématiquement la feuille de statistiques, la marque de fabrique de ces Hiboux, c'est l'efficacité collective. Ainsi, les jeunes comme Mukelenge et Wa Bala peuvent continuer leur éclosion, pendant que l'expérience du capitaine Pascal ou de l'international canadien, Max Elgert, cadre tout ce beau

monde. Chacun fait son travail dans un état d'esprit irréprochable et ce, même dans la difficulté. Les Robinsonnais ne tergiversent pas, même après les défaites ; l'enchaînement des matches (six par mois en moyenne) n'affecte ni les corps, ni le mental. Au contraire, bien aidés par le staff technique, ils ont trouvé le rythme entre récupération et performance.

L'ogre en point d'orgue

Le mois à venir s'annonce décisif pour le PRVB avec sept matches à disputer (dont deux fin janvier) et, en point d'orgue, l'ogre tourangeau le jour de la Saint-Valentin (samedi 14 février). Avant d'affronter le leader incontesté de la Ligue, les Hiboux vont devoir prendre des points face à des concurrents directs pour assoir leur position et s'épargner de rebasculer en play-in ou de devoir affronter un trop gros morceau en phase éliminatoire. Le mercato d'hiver étant saturé par les grosses écuries à la peine ayant besoin de se renforcer, l'effectif robinsonnais ne devrait pas évoluer, évitant ainsi de « prendre pour prendre » et de risquer de perturber l'équilibre du groupe, à moins de devoir palier une blessure.

En 4^e position, le PRVB déjoue tous les pronostics.

PRVB – Sète
Mardi 3 février à 20h

PRVB – Chaumont
Samedi 21 février à 19h
Espace Omnisports
Place Woking



Ville partenaire des Hiboux

PLESSIS-ROBINSON VOLLEY-BALL

MARMARA SPIKELIGUE

LES MATCHS DU MOIS

de Février

Sète
 J19 - Mar. 03 Fév à 20h

Narbonne
 J20 - Ven. 06 Fév à 20h

Tours
 J21 - Sam. 14 Fév à 20h

Chaumont
 J22 - Sam. 21 Fév à 19h

Toulouse
 J23 - Sam. 28 Fév à 18h

RÉSERVEZ VOS PLACES DÈS MAINTENANT

BILLETWEB.FR/PRO/PRVB



www.plessis-robinson.com



PSG JUDO

En haut de l'affiche



Gaba pourrait être élu meilleur judoka masculin 2025.

Le judoka Joan-Benjamin Gaba figure parmi les sportifs nommés aux IJF Judo Awards, dans la catégorie Meilleur judoka masculin 2025. Cette distinction internationale récompense chaque année les athlètes et initiatives qui ont marqué la scène mondiale du judo. Vice-champion olympique en 2024, le jeune judoka de 24 ans a confirmé cette saison son statut parmi l'élite internationale. Il s'est illustré en décrochant le titre de champion du monde au terme d'une

journée remarquable, ponctuée de cinq victoires par ippon en six combats. À ce succès majeur s'ajoute une médaille de bronze obtenue sur le circuit international, venant couronner une année sportive particulièrement réussie. Classé en tête de sa catégorie mondiale, Joan-Benjamin Gaba a rejoint le PSG Judo à l'été 2025. Dès sa première compétition sous ses nouvelles couleurs, il a contribué à la victoire du club en Champions League, participant pleinement à ce succès collectif. Les votes sont clos depuis le 15 janvier et les lauréats seront dévoilés lors du Paris Grand Slam 2026, les 6 et 7 février.

Meilleur club français La délégation française engagée au Paris Grand Slam comptera une forte présence du PSG Judo. À l'issue des championnats de France, la Fédération Française de Judo a dévoilé la sélection tricolore pour cette

Meilleur club français

compétition majeure du circuit international IJF, organisée les 6 et 7 février à Paris La Défense Arena. Dix judokas du nouveau club robinsonnais ont ainsi été retenus pour représenter la France lors de ce rendez-vous de référence du judo mondial. Avec ce contingent particulièrement fourni, le PSG Judo s'impose comme le club français le plus représenté au sein de l'équipe nationale engagée à Paris. Cette sélection illustre la régularité des performances du club au plus haut niveau et son rôle central dans le judo français actuel.



Meilleur club français...et d'Europe après la victoire en Ligue des Champions.

compétition majeure du circuit international IJF, organisée les 6 et 7 février à Paris La Défense Arena. Dix judokas du nouveau club robinsonnais ont ainsi été retenus pour représenter la France lors de ce rendez-vous de référence du judo mondial. Avec ce contingent particulièrement fourni, le PSG Judo s'impose comme le club français le plus représenté au sein de l'équipe nationale engagée à Paris. Cette sélection illustre la régularité des performances du club au plus haut niveau et son rôle central dans le judo français actuel.

Les sélectionnés

Masculins:

-66 kg : Kelvin Ray, Walide Khyar, Alexis Renard
-73 kg : Dayyan Boulemtafes, Joan-Benjamin Gaba
-90 kg : Alexis Mathieu
-100 kg : Fares Mekhoukh

Féminins:

-57 kg : Faiza Mokdar
-70 kg : Marie-Ève Gahie
+78 kg : Romane Dicko

FCPR

Une défaite cruelle



Le FCPR doit faire preuve de ténacité cette saison.

Les joueurs du Football Club du Plessis-Robinson (FCPR), qui évoluent en R1, ont connu une rencontre à rebondissements lors de leur dernier déplacement chez l'Entente Sannois Saint-Gratien, le 17 janvier dernier, lors de la reprise du championnat après la trêve hivernale. Surpris dès l'entame avec un but encaissé à la

1^{ère} minute, les Robinsonnais ont su réagir avec caractère. Progressivement maîtres du jeu, ils ont inversé la tendance juste avant la pause. Pour son premier match sous ses nouvelles couleurs, Serge Vambi a égalisé à la 40^e minute, avant que Sauvadet ne donne l'avantage aux siens deux minutes plus tard.

Se servir de cet échec

Au retour des vestiaires, la physionomie de la rencontre a évolué. Plus entreprenants, les joueurs de Sannois ont accentué la pression, malgré une infériorité numérique. Leur insistance a fini par payer dans les dernières minutes, avec deux buts inscrits aux 82^e et 88^e minutes, scellant une fin de match particulièrement cruelle pour les Robinsonnais. Ce match peut être un déclic dans cette saison, les hommes de Julien Zenguinian vont devoir se servir de cet échec pour rebondir. Après onze journées de championnat, le FCPR occupe la 8^e place du classement de Régionale 1, avec onze points (trois victoires, deux matches nuls et six défaites). Dans une poule très disputée, l'écart reste toutefois resserré avec les équipes de milieu de tableau, laissant entrevoir des possibilités de remontée au fil des prochaines rencontres.

FCPR – FC Mantois
Samedi 7 février à 15h30
Parc des sports

STAGES SPORTIFS

Rester en mouvement



Au Plessis-Robinson comme partout en France, la saison hivernale s'accompagne souvent de températures basses et de journées humides. Pourtant, l'hiver demeure une période clé pour encourager les enfants à rester en mouvement. L'activité physique contribue en effet à leur équilibre, aussi bien sur le plan physique que moral, et permet de lutter contre la baisse d'énergie que peut entraîner le manque de lumière. Pendant les vacances d'hiver, du lundi 23 février au vendredi 6 mars, le service municipal des Sports propose ainsi des stages sportifs à destination des enfants âgés de 6 à 12 ans. Encadrés par les éducateurs et intervenants sportifs de la Ville, ces stages offrent l'occasion de découvrir ou de pratiquer différentes disciplines dans un cadre sécurisé et adapté. Les jeunes participants pourront se dépen-

ser, développer leur coordination et partager de bons moments, quelles que soient les conditions météorologiques.

Modalités d'inscription

Les inscriptions ouvriront à partir du mardi 10 février. Le tarif est fixé à 15 € pour une semaine, avec la possibilité de participer à deux activités par jour, ou 30 € pour deux semaines. Les démarches peuvent s'effectuer en ligne, via le site www.plessis-robinson.com, rubrique « Accès direct » puis « Famille », en se connectant à l'espace personnel à l'aide de la clé enfance. En cas de difficulté, l'Espace Famille est joignable au 01 46 01 43 17. Les inscriptions sont également possibles sur place, à l'Espace Famille du Centre administratif municipal.

RACING 92

Engranger à la maison



A domicile, ils sont toujours invincibles.

Deux matches de Top 14, deux scénarios inverses : face à Montauban, le Racing a peiné en première mi-temps (19/13) avant de dérouler en seconde pour un score fleuve au final (61/16). À Bordeaux, les ciel-et-blanc menaient à la 43^e minute 20 à 15 avant de prendre la marée. Score final : 20/62. Des chiffres monstrueux qui deviennent monnaie courante en Top 14 où les équipes en déplacement ne jouent pas forcément le jeu. À douze journées de la fin de la saison régulière, tout reste possible : les Racingmen sont 11^e, mais

à cinq points seulement de la sixième place, synonyme de play-offs. Et ils ont dix points à prendre lors de deux prochains matches, justement à domicile : face à Lyon (12^e) le 24 janvier, face à Perpignan, la lanterne rouge, le 31 janvier à 16h35 à Paris La Défense Arena. Deux victoires, surtout bonifiées, et le Racing reviendra dans les six. Mais il faudra réaliser un exploit à l'extérieur pour y rester. Et les deux matches à suivre en février sont Bayonne et Montpellier chez eux, de sacrés morceaux en perspective.

Adieu à l'Europe

En challenge européen, la messe est dite depuis le match nul à domicile 31/31 face à Exeter. Le quatrième et dernier match, contre les Cheetahs, se jouait pour la gloire. Score final : 31/28 pour le Racing.

Le groupe américain Live Nation, grand organisateur de concerts, a annoncé à l'AFP avoir trouvé un accord avec Ovalto, la holding de Jacky Lorenzetti, pour racheter Paris La Défense Arena. Le Racing 92 pourra demeurer à Nanterre jusqu'à fin 2026 avant de se réinstaller dans son stade historique, à Colombes, début 2027. À condition que le recours déposé par le club de football n'entrave pas le début des travaux.

Une journée de détection

Le Racing 92 organise une journée de détection dimanche 15 mars au centre d'entraînement du Parc des sports, 11, avenue Paul-Langevin, pour la saison 2026/2027.

La journée se déroulera selon les horaires suivants :

- 10h30 : détection école de rugby pour les joueurs nés en 2016/2015/2014/2013.
- 13h : détection Alamertery (2011) et Gaudermen (2012).
- 15h : détection Crabos (2010/2009).

À l'issue de cette pré-inscription, les parents recevront une réponse avant le 1^{er} mars.



Une détection pour les 9-16 ans.

Pour vous inscrire à la détection, scannez le QR code



Le Plessis-Robinson soutient le Racing 92



Créez votre pack *Immanquables* ou testez notre suggestion

Choisissez au moins 3 matchs parmi les plus belles affiches de fin de saison

Profitez d'un tarif avantageux par rapport à l'achat à l'unité

Accédez en priorité aux grandes rencontres de la saison

Pack fin de saison



www.plessis-robinson.com

CONSEIL MUNICIPAL DU 18 DÉCEMBRE

La Ville s'investit dans le logement

Depuis quelques années, avec en particulier la remontée des taux d'intérêts décidée par les banques centrales, le secteur du logement est en crise et les ménages ont des difficultés pour obtenir les financements nécessaires à leur projet d'acquisition immobilière, ce qui paralyse la pré-commercialisation des programmes neufs, au Plessis-Robinson comme ailleurs. C'est pourquoi, afin d'encourager les ménages dans leurs démarches d'accession à la propriété et de soutenir l'activité de promo-

tion immobilière locale, la Ville du Plessis-Robinson a étudié différents dispositifs visant à soutenir l'accession à la propriété et à accompagner la relance du marché résidentiel neuf sur son territoire. Le cadre d'intervention imaginé est le suivant :

- La Ville acquiert des logements neufs n'ayant pas trouvé preneurs auprès des opérateurs immobiliers.
- Elle propose à des ménages la conclusion d'un contrat de location-accession.

Au terme de la période de location, les locataires peuvent lever l'option d'achat figurant dans le contrat et devenir ainsi propriétaires du logement. Si l'option n'est pas levée, la première location s'arrête et un contrat de location-accession est conclu avec de nouveaux locataires. Il a donc été proposé que l'exploitation quotidienne (commercialisation, états des lieux, recouvrement, entretien courant et suivi de l'épargne-accession) soit confiée à la SPL Sud-Ouest 92, qui dispose des moyens et des compétences requises.



Tous les votes du 18 décembre

■ Approbation du procès-verbal - compte-rendu de la séance du 6 novembre 2025
UNANIMITÉ

■ Finances - Budget Ville - Exercice 2025 - Décision Modificative - Approbation
Finances - Budget Ville - Autorisations de Programme 2025 - Modification - Etat des lieux - Approbation
UNANIMITÉ

■ Finances - Exercice 2025 - Modifications du tableau des subventions - Approbation
31 POUR, 2 ABSTENTIONS

■ Finances - Budget Ville - Exercice 2025 - Admission en non-valeur de cotes irrécouvrables - Approbation
UNANIMITÉ

■ Finances - Budget Ville - exercice 2025 - Durée d'amortissement de certains biens - Approbation
UNANIMITÉ

■ Finances - Budget Ville - Exercice 2026 - Avances à différentes associations et établissements publics locaux - Autorisation
UNANIMITÉ

■ Finances - Budget ville - Exercice 2026 - Engagement des dépenses avant le vote du budget primitif - Autorisation
UNANIMITÉ

■ Culture - Plessis Arts et Loisirs - Convention d'objectifs, de moyens et de services partagés avec la Ville - Appel du montant 2025 - Approbation
UNANIMITÉ

■ Culture - Plessis Arts et Loisirs - Convention d'objectifs, de moyens et de services partagés avec la Ville - Appel du montant 2026 - Approbation
UNANIMITÉ

■ Urbanisme - Patrimoine Communal - Cession de parkings rue du Loup Pendu - Autorisation
UNANIMITÉ

■ Urbanisme - Projet Partenarial d'Aménagement (PPA) Communes, Etat, Territoire - Approbation et Autorisation de signer
UNANIMITÉ

■ Urbanisme - Patrimoine communal -- Déclassement par anticipation de sa désaffectation d'une partie du domaine public avenue Galilée - Autorisation
UNANIMITÉ

■ Urbanisme - Patrimoine communal - Convention de rétrocession des espaces communs - Permis d'aménager modificatif « Claude-Nicolas Ledoux » - Approbation et autorisation de signer
UNANIMITÉ

■ SEMPRO - Comptes exercice 2024 - Approbation des comptes certifiés du rapport de gestion du Conseil d'administration, des souscriptions de participation dans des sociétés du groupe, du bilan des opérations foncières et de l'ensemble des délibérations afférentes à la SEMPRO approuvés en conseil municipal - Approbation
UNANIMITÉ

■ SEMPRO - Rapport des administrateurs de la commune concernant l'exercice de leur mandat - Approbation
UNANIMITÉ

■ SEMPRO - Prolongation de la durée de la convention d'avance en compte courant d'associé de la Ville du Plessis-Robinson à la société SEMPRO - Approbation et autorisation de signer
UNANIMITÉ

■ Urbanisme - Cadre d'intervention de la Ville pour le soutien à l'accession à la propriété des ménages et à l'accompagnement de la relance du marché neuf, le développement urbain et des ressources financières communales, et convention-cadre de prestations intégrées pour la réalisation d'une mission d'acquisition, de gestion locative et de cession de logements - Approbation et autorisation de signer
UNANIMITÉ

■ SPL Sud-Ouest 92 - Comptes exercice 2024 - Approbation des comptes certifiés, du rapport de gestion du Conseil d'administration, du bilan des opérations foncières et de l'ensemble des délibérations afférentes à la SPL Sud-Ouest 92 approuvés en conseil municipal - Approbation
UNANIMITÉ

■ SPL Sud-Ouest 92 - Rapport des administrateurs de la commune concernant l'exercice de leur mandat - Approbation
UNANIMITÉ

■ Service public - Parking souterrain du Cœur de Ville - Rapport d'activité du délégataire Q Park - Exercice 2024
UNANIMITÉ

■ Service Public - Marché communal - Rapports d'activité du délégataire Mandon - Exercice 2024
UNANIMITÉ

■ Service public - Syndicat Intercommunal Funéraire de la Région Parisienne - Compte rendu d'activité - Exercice 2024
UNANIMITÉ

■ Service public - Syndicat Intercommunal pour le Gaz et l'Electricité en Ile-de-France - Rapport d'activité - Exercice 2024
UNANIMITÉ

■ Affaires juridiques - Etablissement Public Territorial - Vallée Sud-Grand Paris - Rapport d'activité 2024
UNANIMITÉ

■ Contractualisation - Contrat triennal de développement « Département - Ville » - Années 2025-2027 - Approbation et autorisation de signer
UNANIMITÉ

■ Personnel municipal - Création d'un deuxième poste d'adjoint au responsable du service finances - Approbation
UNANIMITÉ

■ Personnel municipal - Modification du tableau des effectifs du personnel permanent - Approbation
UNANIMITÉ

SUPER U

Commerçants autrement

Le Plessis-Robinson

Avenue de la Libération 92350 • Tel. 01 46 30 16 11

Ouvert du lundi au samedi de 8h30 à 20h et
le dimanche de 9h à 13h



COURSES U.com



LIVRAISON À DOMICILE

P GRATUIT



Flashez-moi
pour découvrir le catalogue



L'ABUS D'ALCOOL EST DANGEREUX POUR LA SANTÉ. À CONSOMMER AVEC MODÉRATION.

TRIBUNE DE LA MAJORITÉ

Devant l'insécurité juridique à laquelle sont soumis les candidats et les élus dans les six mois qui précèdent l'élection municipale, nous avons pris la décision de suspendre cette tribune de la majorité entre le 1^{er} septembre 2025 et le scrutin, qui aura lieu en mars 2026.

TRIBUNES DES GROUPES D'OPPOSITION

Ambition**Citoyenne**Et si nous en parlions ensemble?

Cette adresse électronique est la vôtre :
ambition-citoyenne@laposte.net

Chères Robinsonnaises, Chers Robinsonnais,

En raison des règles encadrant la communication des élu(e)s et des candidat(e)s dans les 6 mois précédant les élections municipales, notre groupe **Ambition Citoyenne** suspend temporairement sa participation à la tribune d'expression du journal municipal.

Cette décision découle d'une **incertitude juridique** sur les conditions d'expression autorisées durant cette période pré-électorale.

Par souci de transparence et de respect du cadre légal, nous préférons nous abstenir de publier jusqu'à ce que la situation soit clarifiée.

Nous tenons sincèrement à **remercier chaleureusement l'ensemble des lecteurs et lectrices** qui ont suivi et apprécié nos interventions dans ces pages. Vos retours, votre intérêt et vos encouragements nous motivent à poursuivre notre engagement pour une ville plus démocratique, plus juste, plus écologiste et respectueuse de son Histoire. Nous poursuivrons notre volonté de préserver le cadre de vie et la particularité des différents quartiers qui composent notre commune et qui en font sa richesse, son originalité.

Nous reviendrons vers vous après les élections, avec la même exigence, la même transparence et le même esprit constructif et ouvert pour l'intérêt général.

*Bien à vous,
Christophe Leroy*

Compte tenu de l'insécurité juridique relative à la diffusion d'une tribune politique dans un bulletin municipal dans les 6 mois qui précèdent l'élection municipale, nous avons décidé de cesser notre publication mensuelle.

Nous restons, malgré tout, à votre écoute

C.CARCONE-FAUCHET
JP HUTTEAU

ÉTAT-CIVIL

NAISSANCES

■ Élise BERTHIER,
le 20 septembre 2025
■ Nel HADDAR LIABEU,
le 23 septembre 2025
■ Diane MANO,
le 4 novembre 2025
■ Lyna KEITA,
le 25 novembre 2025
■ Basile BÉNARD,
le 2 décembre 2025
■ Mathéo BUI,
le 3 décembre 2025
■ Paul GILLARD,
le 3 décembre 2025
■ Adam BEN AMARA,
le 8 décembre 2025
■ Mylo DESREUMAUX,
le 11 décembre 2025
■ Noah GROVE,
le 12 décembre 2025
■ Basile RÉ LAURENT,
le 12 décembre 2025

■ Alexandre ROCHE,
le 14 décembre 2025
■ KENZA BALAOUS,
le 17 décembre 2025
■ Shenrone PLATT
MAMEDY,
le 17 décembre 2025
■ Arthur LASCoux,
le 17 décembre 2025
■ Charles NALIN,
le 17 décembre 2025
■ Anatole VIEVILLE,
le 22 décembre 2025
■ Raphaël TIGGES,
le 22 décembre 2025
■ Mathys AMANZOU,
le 24 décembre 2025
■ Santiago CATALA LANCRI,
le 24 décembre 2025

DÉCÈS

■ Éliane PIRES,
le 26 novembre 2025

■ Rémy BAUDET,
le 27 novembre 2025
■ André ARNOUT,
le 28 novembre 2025
■ Andebeng ALINGUÉ,
le 29 novembre 2025
■ Yolande VUONG,
le 30 novembre 2025
■ Jeanine PASTOR,
le 2 décembre 2025

■ Maurice POULET,
le 4 décembre 2025
■ Pierre MACHEREZ,
le 4 décembre 2025
■ Roland BOURGEOIS,
le 7 décembre 2025

■ Jacqueline MARONNIER,
le 7 décembre 2025
■ Joëlle DUFOUR,
le 8 décembre 2025
■ Juliette LE COZ,
le 9 décembre 2025
■ Mariama BAH,
le 9 décembre 2025

■ Claudine MAËS,
le 9 décembre 2025
■ Jean ROUDOT,
le 15 décembre 2025
■ Jeanne GUILLERMET,
le 21 décembre 2025
■ Marie COMARE,
le 22 décembre 2025
■ Françoise CRÉPIN,
le 27 décembre 2025

MARIAGES

■ Baptiste PIERRÉ
et Chantal LATAPIE,
le 13 décembre 2025
■ Tahar DJEMOUAI
et Wafa TAHRI,
le 19 décembre 2025
■ Jingguo HUANG
et Jiali LIU,
le 27 décembre 2025

PETITES ANNONCES

RECHERCHE D'EMPLOI

■ Aide-ménagère expérimentée, de nationalité portugaise/ française, basée au Plessis-Robinson. Ménage et repassage effectués à mon domicile. Références sérieuses. Tél. : 06 30 70 90 24.
■ Dame avec expérience auxiliaire de vie pour personnes âgées valide et femme de compagnie. Tél. 06 45 17 32 47. Chèques acceptés.
■ Dame sérieuse et expérimentée, avec références, propose d'assurer la sortie d'école de vos enfants et de les occuper jusqu'à votre retour. Je propose également une aide aux personnes âgées (toilette, repas, courses, petit ménage, promenades). Tél. : 06 67 34 38 50.
■ Autoentrepreneur récemment retraité, avec quarante ans d'expérience dans le domaine de la peinture intérieure et extérieure, décoration et vitrerie. Je réalise aussi quelques travaux de bricolages. Je suis à votre disposition, pour me joindre : 06 87 20 66 24.
■ Jardinier propose l'entretien de vos jardins. N'hésitez pas à contacter le 07 88 31 27 86.

À VENDRE

■ À vendre lecteur-enregistreur stéréo Minidisk Kenwood DMF 5020, convertisseur N/A Kenwood 24 bits, driver I (reproduction particulièrement bonne des signaux). Matériel semi-professionnel, en très bon état (a servi uniquement pour réaliser des masters d'enregistrement audio). Guide d'utilisation en français, fourni avec 37 cassettes sous boîtier, ayant peu servi (uniquement pour transfert vers d'autres supports). Télécommande non fournie. Prix proposé : 80 euros. Veuillez me contacter au 06 81 54 49 15 et laisser un message, Merci !

DIVERS

■ Collectionneur rachète disques vinyles 33t ou 45t, années 1960/1970/1980. Pas de variété française, ni classique. Tél. : 06 30 09 86 40.
■ Robinsonnais rachète vinyles, Hi-fi, BD. Tél. : 06 95 58 76 93.

Information aux futurs parents

Si la naissance de votre enfant est annoncée dans cette liste ou s'il vient de naître, vous avez la possibilité d'adresser une photo à redaction@plessis-robinson.com afin qu'elle soit publiée dans un prochain numéro. Si vous êtes Robinsonnais et que vous ne souhaitez pas que la naissance de votre enfant soit annoncée dans *Le Petit Robinson*, veuillez en informer le service des Affaires générales dans les trois semaines qui suivent sa naissance. Tél. : 01 46 01 43 14.

Éliane Pires nous a quittés

Nous avons la profonde tristesse d'annoncer le décès de notre arrière-grand-mère et mère, survenu à l'âge de 103 ans. Elle a vécu de nombreuses années au Plessis-Robinson, une ville à laquelle elle était profondément attachée et qu'elle aimait tant. Femme de caractère et de cœur, elle avait une joie de vivre communicative et aimait partager les souvenirs de son enfance et les histoires du passé, qu'elle racontait avec émotion et générosité. Nous remercions chaleureusement toutes les personnes qui ont croisé son chemin. Nous pensons qu'elle a marqué chacun d'entre nous par sa présence, sa bienveillance et ses récits. Elle restera à jamais dans nos mémoires et dans nos cœurs. Famille Pires.



INFOVILLE

L'espace d'information municipal du marché, Infoville, est temporairement fermé jusqu'en avril 2026, à l'issue des élections municipales. Cette fermeture, destinée à garantir la neutralité du service public en période électorale, suspend les permanences sur site.

Pendant cette période, retrouvez les informations municipales sur le site de la Ville, les panneaux d'affichage officiels et à l'accueil de l'Hôtel de Ville. La date de réouverture sera précisée ultérieurement.

Ouverture

Le cabinet dentaire du docteur Damien Duplantier a ouvert ses portes le 5 janvier dernier, au 1, avenue des Alliés. Tél. : 01 46 60 12 92.

AS L'Audition Scénne
A SCEAUX DEPUIS 20 ANS Julie COSCAS, audioprothésiste D.E.

8 rue du Docteur Berger 92330 Sceaux
Tél. 01 49 73 72 33 • 01 47 02 21 28
auditionsceenne@gmail.com
www.auditionsceenne.fr

Bien entendre c'est mieux vivre

Venez tester² GRATUITEMENT votre audition et découvrez :

Phonak Lyric™
conçu pour une expérience auditive 100% invisible 24h/7j

Des soins pour tous 100% PRIS EN CHARGE

Vos aides auditives à 0€

1. Visible uniquement sur les prestations de soins et d'équipement 100% santé. 100% pris en charge après remboursement par l'Assurance Maladie et les complémentaires santé. Sous réserve de disposer d'une complémentaire santé responsable.
2. Test à visée non médicale. Ces produits sont des dispositifs réglementés qui portent, au titre de cette réglementation, le marquage CE. Consultez les professionnels de santé spécialisés. Tous droits réservés. AS L'Audition Scénne SAS Nanterre (92000) 01 46 01 43 14

FCA

Isolation
Ravalement
Fenêtres
Combles & VMC

01 41 87 08 25
Agence de Châtenay-Malabry

fca-renovation.com

RGE
QUALIBAT
France Rénov'

SOTRANET

DEVIS GRATUIT

01 46 30 77 90
sotranet-siege@orange.fr

ENTRETIEN DES RÉSIDENCES ET IMMEUBLES

- SHAMPOUINAGE DES MOQUETTES
- NETTOYAGE PARKINGS AUTOLAVEUSE/KARCHER
- CRISTALLISATION
- MÉTALLISATION • VITRERIE

37 avenue du Général Leclerc
92350 PLESSIS ROBINSON

FEP

BOUCAUT immobilier

Elue Agence de l'année 2025
Bientôt-vendu AGENCE de l'ANNEE 2025 FINALISTE

En 2025
Fiers d'avoir été de nouveau nominés pour le prix de l'agence de l'année IdF!

Merci pour cette belle reconnaissance
Et au plaisir de continuer à vous accompagner dans vos projets!

Anne & David BOUCAUT-BASSO
contact@boucaut-immobilier.fr
01.87.66.71.92 - www.boucaut-immobilier.fr

NUMÉROS UTILES

- Accueil de la mairie : 01 46 01 43 21
- Services Techniques : 01 46 01 44 10
- Police municipale : 01 46 01 44 33

- Centre Municipal de Santé Robert-Fasquelle : 01 46 01 44 80/81
- CCAS : 01 46 01 43 12

PERMANENCES DU MAIRE

Les permanences du maire se font sur rendez-vous. Contactez le secrétariat du maire au 01 46 01 43 45.

PERMANENCES DU DÉPUTÉ

Jean-Didier Berger, député des Hauts-de-Seine, recevra sur rendez-vous au Plessis-Robinson les lundis 9 février et 18 mai de 17h à 18h30. Pour prendre rendez-vous : jean-didier.berger@assemblee-nationale.fr

PERMANENCES DE NATHALIE LÉANDRI
VICE-PRÉSIDENTE DU CONSEIL DÉPARTEMENTAL

Les permanences de Nathalie Léandri, vice-présidente du Conseil départemental, se déroulent à la mairie sur rendez-vous. Contactez le secrétariat des élus au 01 46 01 43 47.

PERMANENCES DES ÉLUS

Permanences d'Élisabeth Dubois

Les permanences d'Élisabeth Dubois, adjointe au maire à la Famille et à la Petite enfance, se déroulent en mairie sur rendez-vous. Contactez le service Petite enfance au 01 46 01 43 65.

Permanences de Corinne Mare Duguer

Les permanences de Corinne Mare Duguer, adjointe au maire déléguée à l'Action et au patrimoine social, se déroulent à la mairie sur rendez-vous. Contactez le service des Affaires sociales au 01 46 01 44 31.

PERMANENCES D'ACCÈS AUX DROITS

Chaque semaine ont lieu des permanences sociales et juridiques à la Maison des Part'Âges, agréée centre social. Vous y retrouverez des conseillers de la Caisse Primaire d'Assurance Maladie, de la CRAMIF, du Centre d'Information des Droits des Femmes et de la Famille, de l'association *Valentin Haüy*, de l'ADIL (Aide au logement), de l'association *UFC Que choisir* ainsi qu'un avocat et un conciliateur de justice. Retrouvez tous les horaires des permanences sur www.plessis-robinson.com ou auprès de la Maison des Part'Âges au 01 46 01 51 74.

POLICE MUNICIPALE

■ Interventions

Patrouilles de surveillance toute l'année : 7 jours sur 7/jour et nuit.

■ Accueil - secrétariat

Du lundi au vendredi de 9h à 12h et de 13h à 17h.

Tél. : 01 46 01 44 33.

■ Numéro d'urgence 24h/24 et 7j/7

Tél. : 01 46 01 44 33.

DÉCHÈTERIE

Pour garantir la sécurité de tous et proposer un service de qualité, Vallée Sud - Grand Paris a mis en place un système de réservation pour pouvoir accéder à la déchèterie de Verrières-le-Buisson. Vous pouvez prendre rendez-vous au préalable, depuis cette page, avant de venir déposer vos déchets sur site.

www.valleesud.fr/fr/actualites/prenez-rdv-en-ligne-pour-venir-la-dechetterie-de-verrieres-le-buisson

Directeur de la publication: Philippe Pemezec. Rédacteur en chef: Pierre Prévôt-Leygonie. Secrétariat de rédaction: Jennifer Avedikian. Rédaction: Loïc Lacroix, Gina Ghoghhasian. Photos: Marine Cessat-Begler, Benoît Leloutre, Kim Garell, Marion Chalopin, David Ducastel, Dusan Bekic, Jennifer Delhotellerie, Nolwenn Lefour, Bernard Mathieu, Anaïs Perrin. Maquette et Impression: Le Réveil de la Marne. Publicité: CMP, 06 87 55 08 32. Tirage: 18 000 ex.



NUMÉROS SOS GARDES

Le numéro national « SOS Gardes » vous permet de connaître la pharmacie de garde la plus proche 24 h/24 et 7 j/7, à partir d'un code postal ou d'un nom de ville, en composant le 3237 (0,35 € TTC/min).

PHARMACIES DE GARDE



Jeudi 1^{er} février
Pharmacie du Marché
16, avenue de la Libération
au Plessis-Robinson
☎ 01 46 30 11 57

Dimanche 8 février
Pharmacie du Parc
5, avenue de la Division
Leclerc à Châtenay-
Malabry
☎ 01 46 30 01 64

Dimanche 15 février
Pharmacie Carbillot
27, avenue Léon-Blum au
Plessis-Robinson
☎ 01 46 30 09 61

Dimanche 22 février
Pharmacie des Verts
Coteaux
430, avenue de la Division
Leclerc à Châtenay-
Malabry
☎ 01 46 32 33 77

Une grève illimitée des pharmacies de garde est en cours. À la date du 23 janvier, nous ne saurions être tenus responsables si les informations communiquées venaient à évoluer. Nous vous invitons donc à contacter directement la pharmacie avant de vous déplacer.

Dans tous les départements d'Île-de-France, hors Paris, la réglementation impose de contacter la gendarmerie ou le commissariat de la zone recherchée pour obtenir les coordonnées de la pharmacie de nuit. Composez le 17.

Retrouvez facilement la pharmacie la plus proche



Scannez-moi !

RÉNOVATION / RÉAMÉNAGEMENT
intérieur & extérieur

Lisandre
La maîtrise du bâtiment
Depuis 1987

Travaux clés en main

www.lisandre.fr 01 47 02 14 19

Une équipe de professionnels à votre service

A
B
C
D
E
F
G

Transformez vos rêves en adresse

ADINA
IMMOBILIER

Visez la réussite de votre projet de vente ou d'achat en moins de 3 mois !

06 60 99 44 69
www.adinaimmobilier.fr

Recevez votre guide exclusif en seulement une minute !

FNAIM

Vipratic

Ménage Repassage Garde d'enfants

À votre service depuis 2005 !

97% DES CLIENTS SATISFAITS

01 46 32 00 11
vipratic92@gmail.com
www.vipratic92.fr

SAS agréée par l'Etat - 50 % réduction d'impôt
22 av. Charles de Gaulle, 92350 Le Plessis-Robinson

services à la personne

CHEQUE EMPLOI SERVICE UNIVERSEL

LA TRATTORIA
Depuis 22 ans

4 rue des Azallées
Le plessis robinson

Cuisine italienne et pizza authentiques

Au coeur de ville du Plessis Robinson
01 43 50 87 63
Vente à emporter et en livraison
Salle privative pour vos événements

Les rendez-vous de février à mi-mars

Samedi 31 janvier**RUGBY TOP 14**

Racing 92 reçoit Perpignan

Paris La Défense Arena

À 16h35

Mardi 3 février**BIEN-ÊTRE**

Atelier de sophrologie et de méditation

Atelier d'Hatha Yoga

Maison des Part'Âges

De 18h à 19h

De 14h à 15h30

VOLLEY-BALL LIGUE A

PRVB reçoit Sète

Achetez vos places



Espace Omnisports

À 20h

Du mercredi 4 au mercredi 18 février**SOLIDARITÉ**

Collecte des vêtements

Centres de loisirs municipaux uniquement

Mercredi 4 février**MAISON DES PART'ÂGES**

Atelier « DÉCLIC », dédié aux démarches administratives dématérialisées

Maison des Part'Âges

De 10h à 12h

Samedi 7 février**MATINÉES DE L'ORIENTATION**

Matinée de l'orientation « Les secteurs qui recrutent »

Grand Large

3, place Charles-Pasqua

De 9h30 à 12h30

FOOTBALL R1

FCPR reçoit FC Mantois

Parc des Sports

À 15h30

Samedi 14 février**SAINT-VALENTIN**

Programme culturel (conférence, atelier d'écriture, séance de cinéma...)

Détails du programme dans le Kiosque le supplément

culturel de février

Lundi 16 février**VILLE DURABLE**

Permanence de la Boîte à jeux (restitutions uniquement)

Atelier des fées, rue des Fées

De 18h à 19h30

Jusqu'au 21 février**CIVISME**

Recensement de la population par les agents de la Ville

Détails en page 5

Samedi 21 février**VILLE DURABLE**

Permanence de la Boîte à jeux (emprunts, dons et jeux sur place)

Atelier des fées, rue des Fées

De 14h à 17h

VOLLEY-BALL LIGUE A

PRVB reçoit Chaumont

Achetez vos places



Espace Omnisports

À 19h

À partir du samedi 21 février**MANÈGE**

Retour du manège Discover

Jardin de Robinson

Jeudi 26 février**SOLIDARITÉ**

Don de sang

Moulin Fidel

De 14h à 19h

Vendredi 27 février**ÉLECTIONS MUNICIPALES**

Permanence procuration

Hall de la Maison des Arts

De 9h à 12h

Du vendredi 6 au dimanche 8 mars**SOLIDARITÉ**

Collecte nationale des Restos du Cœur

Dans les magasins Biocoop, Super U et Carrefour Mar-

ket Cœur de Ville

Vendredi 6 mars**ÉLECTIONS MUNICIPALES**

Permanence procuration

Hall de la Maison des Arts

De 9h à 12h

Du samedi 14 au lundi 16 mars**FESTIVITÉ**

Mini festival de Jazz : bal, concerts, conférence et cinéma

Maison des Arts

Détails du programme dans le Kiosque le supplément

culturel de mars

Dimanche 15 mars**RACING 92**

Journée de détection

Parc des Sports

11, avenue Paul-Langevin

De 10h30 à 15h

CITOYENNETÉ

Premier tour de l'élection municipale

Bureaux de vote

De 8h à 20h

**Télécharger
l'application
MonPlessis**

Suivez-nous



www.plessis-robinson.com